

LA REGIONE EMILIA-ROMAGNA A EXPO MILANO 2015

RELAZIONE FINALE D'ATTIVITA' ALLEGATA ALLA SCHEDA DI AUTOVALUTAZIONE DI RUBEN SACERDOTI

INDICE

1. Expo Milano 2015.....	p.3
1.1 Le parole chiave di Expo 2015	
1.2 I sottotemi di Expo 2015	
1.3 Il Padiglione Italia	
2. Il percorso amministrativo.....	p.8
2.1 I gruppi di lavoro	
2.2 Il personale a Milano	
2.3 Gli atti amministrativi: gare, bandi, manifestazioni d'interesse	
3. La Regione Emilia-Romagna a Expo Milano 2015.....	p.13
3.1 Il concept identificativo della partecipazione regionale a Expo 2015	
3.2 Obiettivi generali della partecipazione della Regione	
3.3 Temi prioritari di presentazione della Regione	
3.4 Target che si intendevano raggiungere	
3.5 Modalità di rappresentazione dei contenuti	
3.6 La declinazione grafica del concept	
3.7 La Piazzetta	
3.8 Il Touch Wall in Piazzetta Emilia-Romagna	
3.9 Lo spazio a rotazione	
3.10 La settimana di protagonismo	
3.11 La mostra delle Regioni in Palazzo Italia	
3.12 L'ufficio della Regione a Expo	
3.13 Il World Food Research & Innovation Forum	
3.14 Le altre presenze emiliano-romagnole a Expo	
4. Il percorso di avvicinamento a Expo Milano 2015: incontri nei territori e roadshow internazionale nel 2014-2015.....	p. 43
5. Expo in Emilia-Romagna.....	p.45
5.1 Il Programma “Imprese a Porte Aperte”	
5.2. Il programma Da Expo ai Territori	
5.2 Il progetto “Via Emilia – Experience the Italian Lifestyle”	
5.3 Gli strumenti e le risorse messi a disposizione dalla Regione per favorire l'incoming internazionale in occasione di Expo 2015	
6. La comunicazione.....	p.49
7. Le attività post Expo Milano 2015.....	p.50

1. Expo Milano 2015

L'Expo 2015 è stato uno straordinario evento universale che ha dato visibilità alla tradizione, alla creatività e all'innovazione nel settore dell'alimentazione, raccogliendo tematiche già sviluppate dalle precedenti edizioni di questa manifestazione e riproponendole alla luce dei nuovi scenari globali al centro dei quali c'era il tema del diritto ad una alimentazione sana, sicura e sufficiente per tutto il pianeta. Ecco alcuni dei temi di lavoro e di dibattito:

- Rafforzare la qualità e la sicurezza dell'alimentazione, vale a dire la sicurezza di avere cibo a sufficienza per vivere e la certezza di consumare cibo sano e acqua potabile;
- Assicurare un'alimentazione sana e di qualità a tutti gli esseri umani per eliminare la fame, la sete, la mortalità infantile e la malnutrizione che colpiscono oggi 850 milioni di persone sul Pianeta, debellando carestie e pandemie;
- Prevenire le nuovi grandi malattie sociali della nostra epoca, dall'obesità alle patologie cardiovascolari, dai tumori alle epidemie più diffuse, valorizzando le pratiche che permettono la soluzione di queste malattie;
- Innovare con la ricerca, la tecnologia e l'impresa l'intera filiera alimentare, per migliorare le caratteristiche nutritive dei prodotti, la loro conservazione e distribuzione;
- Educare ad una corretta alimentazione per favorire nuovi stili di vita in particolare per i bambini, gli adolescenti, i diversamente abili e gli anziani;
- Valorizzare la conoscenza delle "tradizioni alimentari" come elementi culturali e etnici.

All'Expo è stata mostrata la frontiera della scienza e della tecnologia per raggiungere alcuni grandi obiettivi:

- preservare la bio-diversità, rispettare l'ambiente in quanto eco-sistema dell'agricoltura, tutelare la qualità e la sicurezza del cibo, educare alla nutrizione per la salute e il benessere della Persona;
- individuare strumenti migliori di controllo e di innovazione, a partire dalle biotecnologie che non rappresentano una minaccia per l'ambiente e la salute, per garantire la disponibilità di cibo nutriente e sano e di acqua potabile e per l'irrigazione;
- assicurare nuove fonti alimentari nelle aree del mondo dove l'agricoltura non è sviluppata o è minacciata dalla desertificazione dei terreni e delle foreste, delle siccità e dalle carestie, dall'impoverimento ittico dei fiumi e dei mari.

L'Expo 2015 ha offerto inoltre una grande opportunità di comunicazione e di promozione alle comunità produttive di base, agli agricoltori, alle imprese alimentari, alla catena della logistica e della distribuzione, al comparto della ristorazione, ai centri di ricerca e alle aziende che intendevano:

- valorizzare le innovazioni e le tecnologie produttive che generano un prodotto alimentare sano;
- operare nella preparazione e conservazione dei cibi, accrescendo le competenze professionali dei loro dirigenti e dei loro dipendenti e migliorando la comunicazione con il consumatore;
- garantire la qualità del cibo con appropriati sistemi di tutela e monitoraggio delle contraffazioni e delle adulterazioni.

1.1 Le parole chiave di Expo Milano 2015

CIBO, ENERGIA, PIANETA, VITA sono state le parole chiave del tema di Expo e hanno rappresentato un viaggio che parte dalle tradizioni fino ad arrivare ai confini del futuro. Un futuro difficile da prevedere nonostante i grandi progressi nell'ambito della scienza, della tecnologia, delle innovazioni e dei nuovi parametri culturali, etici e sociali che grazie ad uno sviluppo multiforme ed armonioso, indirizzano e determinano i complessi cambiamenti del mondo in cui viviamo. L'elemento chiave che al centro del grande evento è stato però la PERSONA, che con la sua vita ed il suo lavoro, contribuisce alla trasformazione positiva o negativa dell'ambiente naturale in cui vive.

1.2 I sottotemi dell'Expo

A. Sottotemi tecnico-scientifici:

Scienza e tecnologia per la sicurezza e la qualità alimentare

Nuove modalità di produzione e commercio per garantire sicurezza alimentare per tutti (quantità e qualità) e uno sviluppo sostenibile.

Scienza e tecnologia per l'agricoltura e la biodiversità

Ricerca dell'equilibrio tra produzione agro-forestale, allevamento, pesca, itticoltura e risorse naturali, approfondendo le dimensioni scientifiche, tecnologiche ed etiche di uno sviluppo sostenibile.

Innovazione della filiera agroalimentare

Processi produttivi e prodotti alimentari del futuro tra scienza, tecnologia, saperi tradizionali e nuovi bisogni dei consumatori.

Inquadramento generale

Il tema fondamentale di questa riflessione è stato perciò la sostenibilità, intesa come equilibrio nel processo di produzione del cibo tra dimensione naturale e capacità produttiva dell'essere umano. Confronti e dibattiti su casi concreti e *good practice*, spazi espositivi, allestimenti e spettacoli sono stati per il visitatore fonti di riflessione sui punti di equilibrio del sistema naturale e sulla sfida costante per il bilanciamento tra crescita e sostenibilità.

B. Sottotemi socio-culturali:

Educazione alimentare

Famiglie, istituzioni scolastiche e università, imprese, associazioni e mondo scientifico per la diffusione e l'accessibilità delle conoscenze sulla corretta alimentazione e per orientare scelte consapevoli.

Alimentazione e stili di vita

Rapporto tra cibo e salute, in relazione ai sistemi sociali e alle esigenze personali, al fine di un benessere concepito in termini complessivi.

Cibo e cultura

Incontro e dialogo tra le diverse identità culturali e sociali del mondo attraverso la loro tradizione alimentare.

C. Cooperazione e sviluppo

Cooperazione e sviluppo nell'alimentazione

Sviluppo di metodi e strumenti di cooperazione in un'ottica di partenariato, rispettoso dei ruoli e delle peculiarità dei diversi attori e attento a tutti i processi di innovazione.

1.3 IL PADIGLIONE ITALIA

Vivaio Italia

Il concept guida del Padiglione italiano è "Vivaio Italia": uno spazio protetto che aiuta i progetti e i talenti a germogliare, offrendo loro un terreno fertile in grado di dare visibilità e accoglienza alle energie giovani che operano nel Paese. La metafora del vivaio si presta a molteplici interpretazioni, valorizzando alcuni aspetti della cultura e della società italiana in questa fase di cambiamento: Un "vivaio" di idee, proposte, soluzioni, per tutto il Paese. E che il Paese offre alla comunità internazionale. Uno spazio di crescita, sviluppo, formazione. Un laboratorio. Uno spazio di visibilità per le energie fresche e giovani che operano nel nostro Paese, secondo un meccanismo che coinvolgerà le Università italiane e le sedi della ricerca.

Orgoglio Italia

"Orgoglio Italia" è stato il "vision statement" che ha caratterizzato lo spirito di Padiglione Italia.

"Orgoglio Italia" è stato la riaffermazione del contributo straordinario che l'Italia ha dato a questa esposizione universale.

Orgoglio Italia” ha significato, con spirito di realismo, prendere coscienza delle sfide che il Paese deve affrontare oggi, con uno sguardo positivo verso il domani.

L'ESPERIENZA DEL VISITATORE DEL PADIGLIONE ITALIA. UN GRANDE RACCONTO COLLETTIVO

Padiglione Italia è stato concepito come un grande vivaio, il terreno di coltura dove fare germogliare e crescere i semi del futuro.

Semi che l'Italia offre al mondo intero come contributo sul tema “Nutrire il pianeta, energia per la vita”.

“L’Albero della vita” è stato il segno fisico che ha sintetizzato il percorso concettuale del Padiglione : affonda le proprie radici nelle eccellenze del Paese Italia (Palazzo Italia, spazi espositivi) le raccoglie (Cardo), e le offre con un gesto ampio e simbolico, che ricorda la diffusione dei semi (L’albero della Vita). Padiglione Italia è stato concepito come il luogo dove si coltivano risposte ma è anche lo spazio in cui, maieuticamente, si pongono domande, e si stimola il senso critico dei visitatori coinvolgendoli attivamente in un’esperienza che è stata al tempo stesso sorprendente, divertente, stimolante, ed educativa.

IL CARDO

Il Cardo era la ‘strada’ che percorreva tutto il Padiglione Italia.

Gli spazi espositivi: “A storytelling journey”

L’offerta dei contenuti, all’interno dei singoli spazi espositivi, è stata costruita con un modello simil-narrativo strutturato sull’asse: meraviglia (“Wow! Effect”- le facciate), curiosità (simboli, ed installazioni), scoperta (contenuti di approfondimento). I contenuti presenti nel cardo sud-ovest si innestavano all’interno dei concept : Produzione, Evoluzione, Natura. E’ stato il luogo dove si raccontava la storia della produzione agricola e della trasformazione delle materie prime. Una festa visiva e sensoriale intorno alle tematiche della produzione sostenibile, e della biodiversità italiana. Proseguendo verso l’Albero della Vita, nel cardo di nord ovest, le Regioni Italiane hanno rappresentato contenuti trasversali e coerenti con tutti i sub-themes di EXPO 2015 con un focus specifico sull’innovazione tecnologica e il ruolo della donna nel patto uomo-cibo-territorio. Sul lato opposto, nel cardo di nord-est, il visitatore è stato accompagnato alla scoperta , attraverso installazioni, storie ed assaggi, dell’eccellenza della produzione italiana del vino e dell’olio. L’edificio nella parte sud-est del cardo era dedicato alla tematica EXPO : “modalità di consumo”. Una grande bocca accoglieva i visitatori all’interno della riproduzione di un corpo umano ; tra meraviglia e puro divertimento, l’Italia ha offerto la propria risposta sul legame imprescindibile tra salute, benessere ed alimentazione : la dieta mediterranea.

PALAZZO ITALIA

Palazzo Italia ha raccolto, in una “serra” aperta, trasparente e condivisa, le risposte e i contenuti che il nostro paese ha offerto al dibattito della Esposizione Universale del 2015. Padiglione Italia ha presentato, ad ogni piano, risposte e contenuti di approfondimento

disposti secondo quattro assi concettuali : la potenza del saper fare, la potenza della bellezza, la potenza del limite, la potenza del futuro. Palazzo Italia è stato anche il luogo dove si evidenziava il patto cibo-uomo-territorio attraverso la presenza reale e simbolica del mercato, spazio aperto e vitale di condivisione e scambio.

LAKE ARENA

Al centro del lago, l' "hub energetico" dove si sono concentrati buona parte degli eventi del Padiglione, un reticolo si innalzava verso il cielo trasformandosi in una struttura di altezza imponente. L'albero affonda le proprie radici nel terreno della biodiversità italiana, nelle bellezze artistiche culturali e tecnologiche del Paese per proiettarle in un gesto di condivisione globale. La struttura si attivava a cicli regolari per produrre spettacoli d'acqua e luci, visibili da grande distanza. Intorno all'albero i corner geodetici sono diventati spazi di scambio e condivisione, dove i brand-partner e le istituzioni hanno offerto, sempre attraverso il percorso meraviglia – curiosità – scoperta, contenuti e occasioni di scambio e dibattito sul tema "Feeding the planet, Energy for life"

"L'ALBERO DELLA VITA"

Segno italiano, icona globale

L'albero della vita è stato il "segno" distintivo di Padiglione Italia. L'albero è stato il collettore della straordinaria varietà italiana, della potenza e della capacità, propria del nostro paese, di produrre bellezza; la potenza della bellezza, infatti, è stata una delle risposte che Padiglione Italia ha offerto al mondo come contributo al tema "Feeding the planet, Energy for life". La struttura, imponente e visibile da grande distanza, è un "hub energetico" che si attivava a cicli regolari per produrre spettacoli di luci, colori e proiezioni, in coerenza con l'impostazione "edutainment" dell'intero padiglione. "L'albero della vita" è stato un simbolo fortemente italiano (il pavimento del Campidoglio di Michelangelo, i mosaici del Duomo di Otranto) e icona globale al tempo stesso ; è presente in numerose culture del mondo come elemento dall'alto valore storico e spirituale, ma è anche, grazie al cinema, un segno iper-contemporaneo nell'immaginario collettivo.

2. Il percorso amministrativo e organizzativo

Il primo atto regionale inerente la partecipazione dell' Emilia-Romagna a Expo Milano 2015 è stato il **“Protocollo di collaborazione tra Regione Lombardia e Regione Emilia-Romagna per il governo del sistema delle eccellenze regionali e la definizione di attività condivise a supporto dell'EXPO 2015”**, approvato con **delibera n° 61/2009**, dove si prefiguravano le prime ipotesi di collaborazione con la Regione Lombardia, ospite dell'iniziativa, sulle tematiche di riferimento dell'Esposizione Universale.

Il secondo passaggio formale è stato rappresentato dalla **delibera n° 499/2012** nella quale si stabilivano due elementi importanti: da un lato si **prefigurava la metodologia operativa da seguire** per la partecipazione all'evento e per il massimo coinvolgimento dell'intera struttura regionale e del territorio e dall'altro lato si **identificava il coordinamento interno all'Ente in capo agli Assessori alle Attività Produttive e Agricoltura** (Gian Carlo Muzzarelli e Tiberio Rabboni).

A seguito della pubblicazione, in data 1 agosto 2013, sul sito di Expo 2015 S.p.a. e sul sito istituzionale di Padiglione Italia, dell'Avviso pubblico volto ad agevolare l'espressione di manifestazioni di interesse alla partecipazione al Padiglione Italia – Expo 2015 da parte delle Regioni Italiane e Province Autonome , con il quale il Commissario e la società Expo 2015 S.p.a. rendevano note le modalità di partecipazione, per i soggetti interessati, agli spazi e ai format di palinsesto eventi e comunicazione istituzionale durante il semestre Expo 2015 in Padiglione Italia, **il Presidente Vasco Errani ha formalizzato al Commissario Diana Bracco la manifestazione d'interesse della Regione per il Padiglione Italia con lettera protocollo PG/2013/0244255.**

La partecipazione della Regione Emilia-Romagna all'Esposizione Universale di Milano 2015 (Expo 2015) è stata definitivamente sancita con la **Legge Regionale n°28 del 20 dicembre 2013** all'interno della quale all'art. 8, si ribadiva la metodologia operativa da seguire e si stabiliva la dotazione finanziaria iniziale per la copertura delle spese necessarie.

Art. 8

Partecipazione all'Esposizione universale di Milano (Expo 2015)

1. La Regione, al fine di valorizzare e promuovere le eccellenze produttive del proprio territorio, partecipa all'Esposizione universale che si terrà nella città di Milano dal 1° maggio al 31 ottobre 2015 (Expo 2015), con il tema "Nutrire il pianeta, energia per la vita". Essa favorisce altresì la partecipazione coordinata e unitaria delle diverse realtà geografiche, settoriali e di sistema presenti nel territorio secondo le modalità definite dalla Giunta regionale.
2. Per i fini di cui al comma 1, la Giunta regionale è autorizzata ad adottare le azioni e gli atti necessari per l'adesione della Regione Emilia-Romagna alla partecipazione al Padiglione Italia - Expo 2015.
3. Per far fronte agli oneri straordinari derivanti dalla partecipazione di cui ai commi 1 e 2, è disposta un'autorizzazione di spesa di euro 1.500.000,00 per l'esercizio 2014 a valere sul capitolo U23712, nell'ambito dell'UPB 1.3.2.2.7310 - Partecipazione all'Esposizione universale di Milano (Expo 2015).
4. La Regione si impegna a promuovere e sostenere, nell'ambito dei programmi settoriali di attività, iniziative sul territorio regionale in stretto coordinamento con quelle di Expo 2015, anche con i fondi stanziati nelle unità previsionali di base e relativi capitoli del bilancio regionale, con riferimento alle leggi di spesa settoriali vigenti.

E' stato istituito un capitolo di spesa ad hoc n° 23712 affidato al Servizio Sportello Regionale per l'Internazionalizzazione delle imprese.

Conseguentemente alla LR 28 si è provveduto alla formalizzazione dello schema di contratto di partecipazione all'Expo 2015 da sottoscrivere con il Commissariato Generale di sezione per il Padiglione Italia e la società Expo 2015 SpA con determina n° 7624 del 06/06/2014 e alla successiva **firma del contratto di partecipazione avvenuta in data 12/06/2014 (allegato A)**.

2.1 La Governance della partecipazione della RER a Expo

Conseguentemente alla delibera n° 499/2012 è stato istituito con **determina n. 1713 del 28 febbraio 2013** un **gruppo di lavoro tecnico** per la realizzazione degli obiettivi individuati dalla di cui in precedenza.

Con le determine n° 397 del 20 gennaio 2014 , n° 6979 del 23 maggio 2014, n° 15686 del 31 ottobre 2014 e 409 del 20 gennaio 2015 la composizione del gruppo di lavoro su Expo 2015 è stata successivamente modificata in ragione della trasversalità delle tematiche relative ai compiti medesimi, inserendo anche membri indicati da Agenzia di informazione e comunicazione della Regione Emilia-Romagna, ASTER soc. consortile, APT Servizi srl, Ervet Spa, Istituto per i beni artistici, culturali e naturali della Regione Emilia-Romagna, e suddivisa in sei sottogruppi tematici costituiti in ragione delle necessità organizzative e procedurali e composti in base alle competenze e alle mansioni specifiche dei singoli componenti.

I sei sottogruppi tematici del gruppo di lavoro e relativi componenti:

sottogruppo 1) coordinamento generale, amministrazione e gare:

- Morena Diazzi (coordinatore)
- Valtiero Mazzotti (coordinatore)
- Alessandro Zucchini
- Ruben Sacerdoti
- Giancarlo Cargioli
- Roberta Zannini
- Gian Luca Baldoni
- Roberto Franchini
- Paola Castellini
- Laura Schiff

sottogruppo 2) comunicazione:

- Roberto Franchini (coordinatore)
- Cristina Gaddi
- Gianni Boselli
- Paola Maccani
- Roberta Dall'Olio
- Anna Maria Linsalata
- Mauro Penza

sottogruppo 3) World Food Forum:

- Ruben Sacerdoti (coordinatore)
- Silvano Bertini
- Paolo Bonaretti
- Debora Facchini
- Andrea Caraffini
- Marco Baccanti
- Gabriele Squintani
- Lorenza Badiello
- Maria Cristina Cremaschi

sottogruppo 4) Incoming e turismo:

- Paola Castellini (coordinatore)
- Laura Schiff
- Emanuele Burioni
- Liviana Zanetti
- Teresa Milano
- Paola Maccani
- Roberta Dall'Olio
- Cesare Sgarzi

sottogruppo 5) Settimana di protagonismo a Milano, piazzetta e ufficio:

- Giancarlo Cargioli (coordinatore)
- Paola Maccani
- Roberta Dall'Olio
- Laura Carlini
- Valeria Cicala
- Carlo Tovoli
- Alessandro Zucchini
- Luciana Finessi
- Paolo Pirani
- Maria Cristina Turchi
- Laura Schiff
- Claudio Tolomelli
- Gian Luca Baldoni
- Annamaria Arrighi
- Antonella Liberatore
- Alessia Benizzi
- Silvia Bartolini
- Raffaele Spiga

Sottogruppo 6) eventi in Emilia-Romagna e rapporti con Enti e Associazioni territoriali:

- Laura Schiff (coordinatore)
- Paola Maccani
- Roberta Dall'Olio
- Laura Carlini
- Valeria Cicala
- Carlo Tovoli
- Alessandro Zucchini
- Giancarlo Cargioli
- Luciana Finessi

- Paolo Pirani
- Maria Cristina Turchi
- Claudio Tolomelli
- Francesco Quagliariello
- Cristina Govoni
- Annamaria Arrighi
- Antonella Liberatore
- Alessia Benizzi
- Silvia Bartolini
- Stefania Santi

Il **responsabile tecnico unico** della partecipazione della RER a Expo Milano 2015 è stato **Ruben Sacerdoti**, responsabile del Servizio Sprint-ER, che di fatto ha agito come coordinatore tecnico per conto della Regione.

Ha infatti agito:

1. come referente generale nei rapporti con Expo Spa e Padiglione Italia, responsabile dei pagamenti;
2. referente al tavolo tecnico della conferenza delle regioni;
3. come responsabile della redazione del Master Plan della partecipazione della Regione Emilia-Romagna a Expo Milano 2015 denominato: “L’Emilia-Romagna a Expo e Expo in Emilia-Romagna”;
4. referente per i rapporti internazionali durante Expo, con particolare riferimento ai Commissari dei padiglioni internazionali e delle delegazioni in entrata;
5. responsabile del personale regionale impiegato nell’ufficio della RER a Expo
6. responsabile delle gare e degli appalti e del rapporto con i fornitori
7. referente delle relazioni con i territori, il sistema camerale, le associazioni imprenditoriali, le fiere
8. responsabile dei bandi regionali di promozione della partecipazione delle imprese a Expo.
9. responsabile per la RER dell’APQ “Da Expo ai territori”.

Oltre alla componente interna alla Regione, sono stati attivati i seguenti gruppi di lavoro:

- a. **Gruppo di lavoro Sistema agroalimentare POR FESR** coordinato da ASTER, a cui hanno aderito le Università dell’Emilia-Romagna, Granarolo, ENEA, CoopItalia, GEA, Mutti, SSICA, CAMST.
- b. **Gruppo di lavoro World Food Research & Innovation Forum** coordinato e gestito da ASTER.
- c. **Tavoli provinciali** con le istituzioni locali, le Camere di Commercio, le associazioni e le fiere, le fondazioni e le associazioni non profit, le scuole.
- d. **Gruppi di lavoro interregionali** della Conferenza delle Regioni nell’ambito della Cabina di Regia per l’internazionalizzazione.
- e. **Focus group** con le grandi imprese, le camere di commercio, le associazioni e le fiere
- f. **Gruppi di lavoro con le università**, i centri di ricerca nazionali (CNR, INFN ed ENEA) e con i laboratori regionali della Rete Alta tecnologia dell’Emilia-Romagna coordinati da ASTER

2.2 Il personale a Milano

Al fine di garantire un presidio costante il coordinamento continuativo dell'ufficio in Expo con le strutture regionali e con Padiglione Italia sono stati selezionati tramite procedura interna dei collaboratori regionali che si sono alternati per tutta la durata della presenza dell'Emilia-Romagna a Expo 2015.

Con delibera 352/2015 sono state approvate le azioni operative finalizzate a garantire la partecipazione della Regione Emilia-Romagna ad Expo Milano 2015, sia con riferimento ai beni strumentali che all'assegnazione temporanea di unità di personale, autorizzando la Direzione Generale competente ad avviare le procedure per reclutamento di personale regionale che potesse garantire un presidio permanente presso i locali messi a disposizione della Regione Emilia-Romagna nell'ambito del Padiglione Italia.

Nel mese di aprile 2015 è stata pubblicata nell'ambito della rete intranet aziendale, un avviso interno rivolto al personale assunto con contratto a tempo indeterminato con l'obiettivo di raccogliere le disponibilità all'assegnazione temporanea ad Expo Milano e successivamente è stata istituita un apposito Collegio di valutazione dei profili presieduta dal Dr. Ruben Sacerdoti, dirigente responsabile incaricato della gestione delle attività e del personale in assegnazione temporanea ad Expo Milano.

Alla fine della suddetta selezione e al netto delle rinunce di alcuni candidati ammessi, sono stati 18 i dipendenti regionali che si sono effettivamente alternati da maggio a ottobre in Expo. I collaboratori regionali sono stati preventivamente formati sulle tematiche di Expo e sulle attività da svolgere tramite corso di formazione ad hoc della durata di due giornate, così come sono stati opportunamente formati sulle tematiche di sicurezza, pronto soccorso e antincendio.

2.3 Gli atti amministrativi: gare, bandi, manifestazioni d'interesse

Per garantire alcuni servizi essenziali e funzionali alla partecipazione della Regione Emilia-Romagna a Expo, così come l'animazione degli spazi a Milano e la valorizzazione del proprio territorio, sono stati approntati diversi atti amministrativi a valere sul capitolo Expo 2015.

- Ø Procedura in economia con **RdO n. 41784** (Richiesta d'Offerta) attivata nel Mercato Elettronico dell'Agenzia per lo Sviluppo dei Mercati Elettronici Intercent-ER si è proceduti **all'acquisizione del servizio di "Valorizzazione internazionale della Regione Emilia-Romagna e dei suoi territori nell'ambito di Expo Milano 2015 tramite ideazione di un concept identificativo, declinazione grafica del pay off e della progettazione degli spazi istituzionali"**. Gara aggiudicata dalla ditta **Kaiti Expansion Srl** con determina n° 18967 del 22/12/2014;
- Ø **Manifestazione d'interesse** approvata con delibera n° 1819/2014 per assicurare un'animazione continuativa e di qualità nel corso dei tre mesi di presenza a Expo e per dare spazio a soggetti che non avrebbero potuto partecipare alla manifestazione, visti i costi elevati e le grandi difficoltà organizzative.
- Ø **6 bandi per la valorizzazione del proprio territorio** su diversi ambiti di intervento:

- 3 internazionalizzazione delle imprese (Delibere 1204/2014 , 1278/2014, 186/2015)
- 1 turismo (Delibera 1348/2014)
- 1 cooperazione internazionale (Delibera 912/2014)
- 1 artigianato (Delibera 19250/2014)

Ø Sono state inoltre attivate importanti **collaborazioni con società in-house e partecipate** al fine di una migliore operatività su diverse attività specifiche:

- Ervet, linea speciale di intervento a valere sul Programma Annuale di Attività per assistenza tecnica a gare e coordinamento relazioni internazionali;
- Aster, linea speciale di intervento a valere sul Programma Annuale di Attività per coordinamento e gestione del World Food Research & Innovation Forum;
- Finanziaria Bologna Metropolitana, convenzione per Direzione Lavori e il Coordinamento della sicurezza della Piazzetta e spazio a rotazione (Delibera n° 877/2015) .

3. La Regione Emilia-Romagna a Expo Milano 2015

A seguito della firma del contratto di partecipazione la Regione Emilia-Romagna ha acquisito da Padiglione Italia ed Expo SpA alcuni beni e servizi:

- **presenza permanente nella “Mostra delle Regioni” allestita in Palazzo Italia**
- **utilizzo permanente di un ufficio di rappresentanza in Palazzo Italia per esigenze di carattere istituzionale**
- **possibilità di organizzare una “settimana di protagonismo” all’interno del palinsesto eventi di Padiglione Italia con utilizzo per una settimana, dal 18 al 23 settembre, di uno spazio a rotazione di circa 200 mq situato sul Cardo Nord-Ovest e alcuni utilizzi esclusivi di spazi in Palazzo Italia per convegni, seminari, incontri b2b, spettacoli, ristorazione e comunicazione dedicata dal 18 al 24 settembre.**
- **utilizzo per 3 mesi, dal 1° agosto al 31 ottobre, di uno spazio di circa 80 mq, denominato Piazzetta, lungo il Cardo Nord-Ovest**

Gli spazi fisici acquisiti da Padiglione Italia sono stati assegnati “al rustico” a Regione Emilia-Romagna che naturalmente doveva provvedere ad allestirli, sottostando ai vincoli e alle regole imposte dagli architetti di Expo, Padiglione Italia e dalla Commissione di Vigilanza Integrata Expo 2015 (CVI), e successivamente animarli con attività e contenuti.

Prima di procedere con le procedure amministrative per l’acquisizione di servizi atti all’allestimento degli spazi era necessario identificare un concept identificativo della

partecipazione della Regione Emilia-Romagna a Expo 2015 con conseguente comunicazione coordinata e progettazione degli spazi.

3.1 Il Concept identificativo della partecipazione regionale a Expo 2015

Tramite procedura in economia con **RdO n. 41784** (Richiesta d'Offerta) attivata nel Mercato Elettronico dell'Agenzia per lo Sviluppo dei Mercati Elettronici Intercent-ER si è proceduto **all'acquisizione del servizio di "Valorizzazione internazionale della Regione Emilia-Romagna e dei suoi territori nell'ambito di Expo Milano 2015 tramite ideazione di un concept identificativo, declinazione grafica del pay off e della progettazione degli spazi istituzionali"**.

Le attività da realizzare messe a gara erano le seguenti:

1. Ideazione del concept della partecipazione della Regione Emilia-Romagna a Expo Milano che fungesse da linea guida contenutistica per:
 - la promozione della propria partecipazione ad Expo 2015 a Milano;
 - la promozione delle iniziative da svolgersi sul territorio regionale in correlazione a Expo Milano 2015;
 - la promozione delle iniziative regionali da svolgersi all'estero in correlazione con Expo Milano 2015.
2. Declinazione grafica del pay off identificativo della partecipazione della Regione Emilia-Romagna ad Expo 2015, "FOOD FOR LIFE, FOOD FOR MIND"
3. Progettazione dello spazio regionale "Piazzetta"
4. Personalizzazione dello spazio a rotazione
5. Realizzazione completa, incluse riprese e montaggio, di due video istituzionali rappresentativi del concept della Regione Emilia-Romagna
6. Attività di affiancamento degli allestitori

Nella realizzazione della propria proposta progettuale i partecipanti alla gara avrebbero dovuto tenere conto di alcune linee guida date loro dalla Regione in merito ai principali obiettivi da raggiungere, ai temi prioritari da valorizzare, al target di utenti da coinvolgere e alle modalità di rappresentazione dei contenuti.

3.2 Obiettivi generali della partecipazione della Regione a Expo 2015:

A partire da alcuni elementi che identificano l'attività regionale quali: la ricerca della qualità e unicità delle produzioni, i valori legati al territorio e alle comunità locali, le tradizioni produttive e l'innovazione, gli investimenti e la ricerca costante per la qualità e la sicurezza, occorre:

- presentare l'Emilia-Romagna come **regione leader nella produzione, valorizzazione e trasformazione dei prodotti agroalimentari di qualità**;
- valorizzare nel palcoscenico internazionale offerto da Expo 2015 l'abbinamento tra il concetto di **tradizione** e quello di **innovazione nella filiera agroalimentare e agroindustriale** dell'Emilia-Romagna;
- presentare il settore delle **tecnologie** applicate all'intera filiera agroindustriale;

- mostrare i risultati dell'**innovazione agroindustriale** e della **ricerca scientifica** agricola ed industriale regionale, sia pubbliche sia private, nei settori di riferimento;
- presentare le **eccellenze paesaggistiche, culturali e turistiche** del territorio in un'ottica di marketing territoriale e di attrazione dei visitatori/turisti
- proporre l'elemento della **cooperazione** e della **solidarietà** come tratto distintivo ed identificativo della nostra Regione e che caratterizza il lavoro della filiera agroalimentare;
- incrociare il valore della conoscenza e delle **competenze** con la capacità di produrre e competere a livello internazionale
- fare emergere come il tratto caratterizzante tutte le politiche della nostra Regione, comprese quelle strategiche nell'industria alimentare e agroindustriale, è il **benessere della persona** che, intesa sia come singolo sia come elemento parte di una comunità, ha centralità in tutta la programmazione regionale;
- evidenziare la **capacità formativa** esistente in Emilia-Romagna con riferimento a scuole di cucina, scuole professionali e alta formazione universitaria.

3.3 Temi prioritari di presentazione dell'Emilia-Romagna a Expo Milano 2015:

La Regione Emilia-Romagna ha partecipato alla declinazione del tema dell'Expo "*Nutrire il pianeta. Energia per la vita*" ponendo l'attenzione sul suo sistema agroalimentare e sull'intera filiera dell'alimentazione.

A partire da tale tema e rispettivi sottotemi, la Regione ha scelto di **concentrare** l'attenzione **prioritariamente** su tre aspetti che ne delineano le attuali caratteristiche:

- **saper fare e fare insieme**

In Emilia-Romagna niente nasce per caso, il primato odierno poggia su **solide basi** dove la capacità di fare è fondata, ieri come oggi, su **beni e valori comuni**, sulla **legalità**, la **solidarietà** e l'**attenzione ai diritti**. Sono questi i tratti distintivi di un percorso dove l'attitudine a **cooperare** degli emiliani-romagnoli è antica e ancor oggi le **imprese cooperative** costituiscono uno dei punti di forza non solo della agricoltura e dell'industria alimentare, ma dell'intero tessuto sociale regionale.

- **saper costantemente innovare**

L'Emilia-Romagna ha un sistema agroindustriale di eccellenza per materie prime e prodotti di qualità. Le capacità di **ammodernare e innovare** sono strettamente connesse al particolare **modello di ricerca**, che ha realizzato un sistema in continua evoluzione e costantemente all'avanguardia a livello professionale, specialistico e universitario, capace di adeguarsi alle spesso frenetiche mutazioni dei mercati e alle esigenze di consumatori sempre più attenti ed esigenti.

- **sapersi aprire al mondo**

L'Emilia-Romagna, prima in Italia per export nel settore agroalimentare, non dimentica le sfide globali legate alla **qualità della vita** per produrre, di più e meglio, nel rispetto delle risorse naturali. La connaturata disponibilità verso gli altri della gente emiliano-romagnola è fondamentale per determinare quel **cambiamento** auspicato e capace di ridare speranza nel futuro.

A partire dagli spunti offerti dal tema-guida dell'EXPO 2015 ("Nutrire il Pianeta, Energia per la Vita") e dai rispettivi sottotemi e in considerazione delle eccellenze regionali, la Regione ha scelto di concentrare l'attenzione sul **tema della FOOD SAFETY** intesa come capacità del sistema agroindustriale regionale di garantire il valore del cibo prodotto e consumato attraverso una complessa strategia pluriennale.

Un sistema integrato di leggi e disciplinari, controlli, ricerca, innovazione, tecnologie, formazione, modalità di produzione, trasformazione e distribuzione legate al sistema dei consorzi produttivi e del sistema cooperativistico e solidaristico, che pongono il consumatore al centro di ogni decisione.

Il sistema è tale da garantire la distintività, la salubrità, la sostenibilità ambientale, la qualità e le proprietà organolettiche di ogni alimento prodotto in Emilia-Romagna, dalla materia prima coltivata, alla sua trasformazione artigianale e industriale, dalla conservazione, imballaggio e trasporto, alla immissione nel mercato.

Tale disegno strategico è stato presentato a Expo Milano 2015 come contributo dell'Emilia-Romagna alla soluzione dei problemi globali e messo a disposizione dell'umanità.

Un sistema che comprende: il cibo; le sue tecniche (gli strumenti e le procedure di produzione, preparazione, distribuzione e consumo), le modalità di produzione (consorzi per la produzione e la commercializzazione, cooperative di produzione e consumo), i controlli, i suoi discorsi (le cerimonie sociali e religiose, le rappresentazioni nell'arte e nell'immaginario collettivo e individuale), il suo mercato (le strategie e i linguaggi del marketing agro-alimentare).

Un disegno strategico (food design) che interviene sulla produzione (creazione, trasformazione e modifica) e la gestione di beni di consumo, strumenti, servizi, processi; con l'obiettivo di soddisfare i bisogni e le necessità dell'uomo (il raggiungimento di un benessere individuale e sociale) in modo sostenibile massimizzando il risultato (in termini di efficienza ed efficacia) e minimizzando l'impiego delle risorse (sostenibilità).

A questo scopo è stato identificato il pay off: "**FOOD FOR LIFE, FOOD FOR MIND**".

3.4 Target che si intendevano raggiungere

I target potevano essere molto diversi tra loro e andare dal normale **visitatore italiano** o **straniero** di Expo che poteva trasformarsi in turista/consumatore e che voleva scoprire il territorio e i prodotti regionali, fino all'**operatore professionale** (buyer, professore, imprenditore, etc...) che invece era attento alle eccellenze aziendali, scientifiche e produttive della nostra regione. Senza dimenticare le **delegazioni istituzionali**, soprattutto estere, che dovevano essere intercettate per un lavoro multiplo di "diplomazia economica" che abbinava alla parte più squisitamente istituzionale gli aspetti sopra indicati.

3.5 Modalità di rappresentazione dei contenuti

Era intenzione della Regione puntare ad una modalità espositiva che utilizzasse quanto più possibile tecnologie digitali e sistemi di **edutainment** piuttosto che una classica rappresentazione statica, tipicamente fieristica, proprio perché l'utenza era molto numerosa, con poco tempo a disposizione e con desiderio di essere stupita. L'input era quello di privilegiare la possibilità di **interazione** da parte dell'utente con lo spazio che sarebbe andato a visitare in termini di interattività con le strumentazioni presenti e la possibilità di una **partecipazione attiva** ai momenti di intrattenimento, formazione, informazione e promozione. Nella fruizione da parte del visitatore era importante privilegiare il concetto di "esperienza" rispetto alla "presentazione"; in termini pratici significava cercare di costruire percorsi improntati alla **memorabilità degli eventi** (ottenuta tramite coinvolgimento e intrattenimento) piuttosto che alla raccolta di informazioni, dando particolare attenzione alla possibilità al visitatore di *vivere un'esperienza*.

3.6 La declinazione grafica del concept

Il Concept identificativo EXPLORE-R, sviluppato dall'azienda Kaiti Expansion srl che si è aggiudicata il servizio come da determina n° 18967 del 22/12/2014, **invitava i visitatori di Expo a trasformarsi in «esploratori»**, pronti a scoprire una terra divenuta capitale mondiale del cibo.

L'esplorazione ha portato a viaggiare attraverso lo spazio, il tempo e le persone appartenenti a un luogo che ha saputo rendere una delle proprie peculiarità - l'alimentazione e tutte le filiere ad essa connesse - il biglietto di sola andata per il futuro.

La mappa del viaggio offriva una panoramica sulla vita, le attività produttive, l'agricoltura e il turismo della Regione, toccando diverse tappe pensate per portare il visitatore fino all'essenza dell'ingegno che ha trasformato il cibo in cultura. Al termine di questa avventura, l'album delle istantanee aveva un unico filo conduttore: "food for LIFE, food for MIND". La parola **EXPLORE-R** è stata scelta per il suo potere fortemente evocativo e per l'importante gioco di rimandi offerto dalla lingua inglese.

La versatilità del concept individuato - che richiama a un **concetto di esplorazione, scoperta ed esperienza** - si prestava perfettamente come linea guida contenutistica per la promozione non solo della partecipazione della Regione Emilia-Romagna a Expo Milano 2015, ma anche delle iniziative che si sono svolte sul territorio regionale e di quelle regionali in programma all'estero, correlate a Expo Milano 2015.

Il concept **EXPLORE-R** è stato pensato per essere coerente con il tema chiave di Expo Milano 2015 ("Nutrire il pianeta. Energia per la vita") e per puntare l'attenzione sul sistema agroalimentare e sull'intera filiera dell'alimentazione tipici della Regione Emilia Romagna, enfatizzando i tre aspetti che la caratterizzano: saper fare e fare insieme, saper costantemente innovare, sapersi aprire al mondo.



3.7 La Piazzetta (1° agosto – 31 ottobre)

Il Padiglione Italia sviluppato sul Cardo, oltre alla Lake Arena con l'Albero della Vita e al Padiglione Italia si componeva di alcuni spazi che si affacciavano sul Cardo stesso per rappresentare la ricchezza e la varietà dell'Italia, denominati Piazzette.

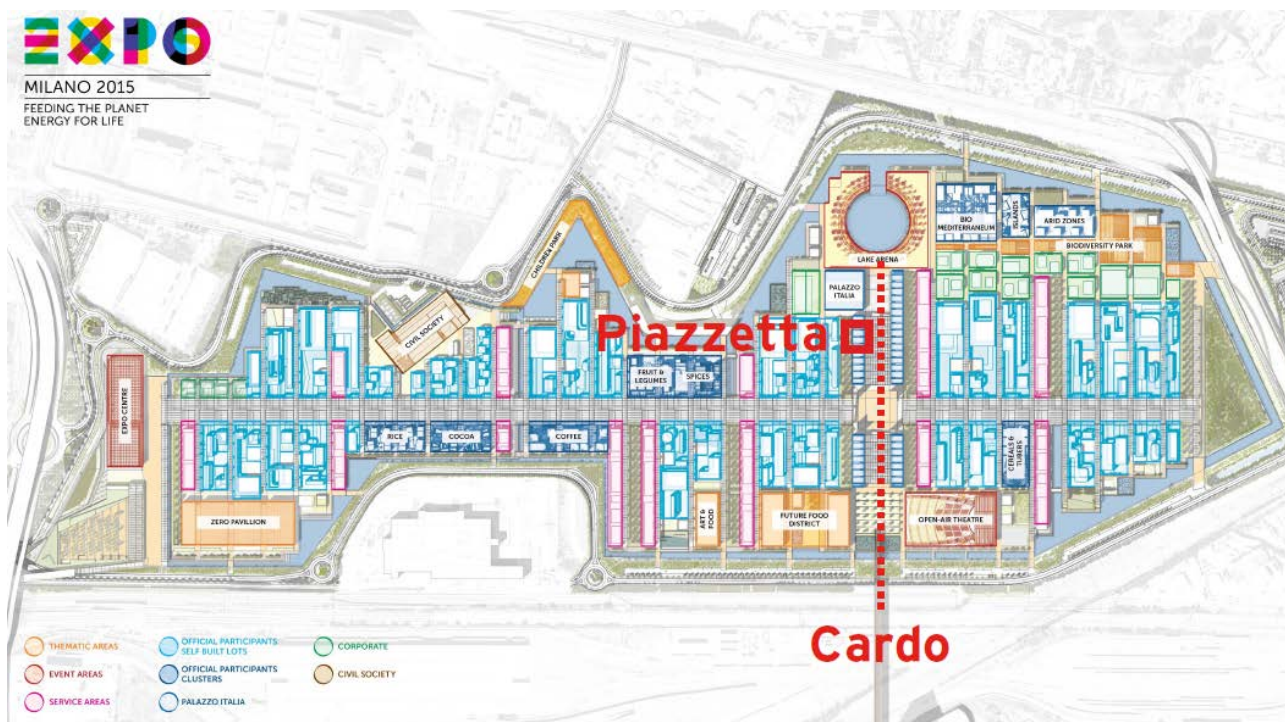
Le Piazzette erano luoghi di scambio, di eventi e di incontri rappresentativi, sul Cardo Nord più vicino a Palazzo Italia, dei territori italiani (Regioni, Province) e delle filiere del made in Italy sul Cardo Sud.

La Piazzetta della Regione Emilia-Romagna, circa 80 mq, era posizionata sul Cardo Nord-Ovest ed è stata pensata per mettere in evidenza la pluralità e la ricchezza di soggetti, esperienze, competenze, eccellenze del territorio regionale secondo tre cardini concettuali: prodotti e qualità, tecnologia e ricerca, cultura e turismo.

Si è scelto di dare risalto a due concetti chiave ossia l'utilizzo della **tecnologia digitale** e la **partecipazione attiva del visitatore**, nella maggior parte dei casi con poco tempo a disposizione e già attirato da un'offerta molto ricca di esperienze e contenuti.

La scelta strategica rispetto all'allestimento dello spazio e all'animazione dello stesso è stata pertanto condizionata da questi due concetti che si sono tradotti nello specifico nel montaggio di un grande **Touch Wall multimediale** rappresentativo delle eccellenze regionali e in allestimenti flessibili in grado di ospitare diverse tipologie di **eventi** dei soggetti promotori in Piazzetta.

La Regione Emilia-Romagna, seguendo il concept identificato, invitava i visitatori a trasformarsi in "esploratori" per scoprire una terra capitale mondiale del cibo, ma non solo.



Per assicurare un’animazione continuativa e di qualità nel corso dei tre mesi di presenza a Expo e per dare spazio a soggetti che non avrebbero potuto partecipare alla manifestazione, visti i costi elevati e le grandi difficoltà organizzative, la Regione ha deciso di sostenerne la partecipazione tramite una manifestazione d’interesse approvata con delibera n° 1819/2014.

La Piazzetta dell’Emilia-Romagna è stata l’unico esempio di progettazione ed animazione condivisa con concessione gratuita dello spazio tramite **manifestazione d’interesse a soggetti no profit in rappresentanza di tutto il territorio.**

Obiettivo della manifestazione d’interesse è stato quello di raccogliere proposte progettuali di sistema di elevata qualità volte a promuovere nello spazio “Piazzetta” della

Regione a Expo 2015 il sistema produttivo, culturale, scientifico e turistico dei vari territori dell'Emilia-Romagna.

Due categorie di soggetti promotori ammessi:

1. Soggetti pubblici:

- Enti Pubblici ed Enti locali dell'Emilia-Romagna;
- Università ed enti di ricerca con sede in Emilia-Romagna;
- Scuole, Istituti professionali;
- Camere di Commercio regionali.

2. Soggetti privati:

- Associazioni imprenditoriali provinciali e regionali con sede in Emilia-Romagna;
- Unione delle camere di commercio dell'Emilia-Romagna;
- Strutture di ricerca industriale, centri per l'innovazione e trasferimento tecnologico accreditate dalla Regione Emilia-Romagna (ai sensi della Deliberazione di Giunta regionale n. 1213/2007);
- Fondazioni aventi sede in Emilia-Romagna e aventi fra i propri scopi sociali la promozione dell'economia, del turismo o della cultura;
- Consorzi regionali di tutela e valorizzazione riconosciuti ai sensi della normativa comunitaria (Regolamento Europeo numero 1151 del 2012 , integrato dal Regolamento Europeo numero 664 del 2014) e nazionale, con sede in Emilia-Romagna;
- GAL (Gruppi di Azione Locale ai sensi del Reg. (CE) 1698/2005) e GAC (Gruppi di Azione Costiera ai sensi del Reg. (CE) n. 1198/2006) con sede in Emilia-Romagna;
- Soggetti della cooperazione internazionale di cui all'art. 4, comma 1) lettera a) della legge regionale 12/2002, aventi sede legale od operativa nel territorio dell'Emilia-Romagna, il cui statuto preveda attività di cooperazione e solidarietà internazionale.

Le proposte progettuali dovevano essere inerenti ai seguenti ambiti, anche integrati tra loro:

- a) Food e cucina
- b) Food, musica e arte
- c) Food e business (commercio, artigianato, industria)
- d) Food e ricerca
- e) Food e turismo, città, territori
- f) Food e agricoltura
- g) Food e wellness-benessere

La tipologia di evento che si intendeva promuovere all'interno dello spazio Piazzetta, poteva riguardare uno o più degli esempi di seguito riportati:

- laboratorio/educational ad invito o a numero chiuso

- workshop ad invito o a numero chiuso
- attività formativa ad invito o a numero chiuso
- evento culturale
- performance artistica
- attività di promozione turistica
- mostra

Il risultato di questa complessa operazione di coinvolgimento del territorio è stato molto positivo e ricco di soddisfazioni. Sono stati presentati complessivamente 79 progetti di cui 52 ammessi. Dato il numero, la qualità e la rappresentatività delle proposte presentate è stato necessario ridurre i tempi dei progetti e accorparne alcuni per permettere a tutti di avere uno spazio idoneo. Nel complesso **sono stati rappresentati 30 progetti territoriali e valorizzate circa 100 imprese regionali.**

 **30**
progetti in
Piazzetta

Piacenza **1**
Parma **3**
Reggio Emilia **3**
Modena **4**
Bologna **3**
Ferrara **3**
Ravenna **3**
Forlì-Cesena **1**
regionali **9**

1-15 Progetti

Viaggio virtuale sulle colline tra Bologna e Modena, COMUNE DI SASSO MARCONI

WE A-RE: storie di comunità, futuri, idee, prodotti e terre reggiane, COMUNE DI REGGIO EMILIA

Il Delta del Po: un tesoro da svelare al mondo. Cibo, natura, arte e cultura, DELTA 2000 SOC. CONS. A R.L.

Modena, dove tutto diventa arte, COMUNE DI MODENA

Ceramica in Tavola, UNIONE DELLA ROMAGNA FAENTINE

Food for curious minds, FONDAZIONE MARINO GOLINELLI

Ravenna and Cervia: the Experience of a Sea of Mosaic, COMUNE DI RAVENNA

L'arte del balsamico, il balsamico nell'arte, CONSORZIO ACETO BALSAMICO DIMODENA

Ferrara Feel Free, PROVINCIA DI FERRARA

Il cibo ha fatto impresa CNA BOLOGNA

Campagna amica Emilia-Romagna: il cibo giusto, FEDERAZIONE REGIONALE COLDIRETTI

Il bio in piazza, AIAB EMILIA-ROMAGNA

Saperi e sapori della via Aemilia, UNIONCAMERE EMILIA- ROMAGNA

CONSORZIO PARMIGIANO REGGIANO

Le tre DOP piacentine ad Expo 2015, CONSORZIO SALUMI DOP PIACENTINI

16-30 Progetti

The big rivER, UNIONE DEI COMUNI DELLA BASSA REGGIANA

Appennino Parma Est. Con più gusto, UNIONE MONTANA APPENNINO PARMA EST

Parmigiano Reggiano, CONSORZIO FORMAGGIO PARMIGIANO REGGIANO

Food stories: le eccellenze alimentari artigiane all'Expo, CNA REGIONALE

Feel good in Modigliana, COMUNE DI MODIGLIANA

Le giornate della cooperazione internazionale: Olio Impresa Emancipazione. L'olivocoltura locale a Tadla-Azilal, Marocco, CEFA ONLUS

Emilia-Romagna: la cultura del gusto, CONFINDUSTRIA MODENA

Maison Parma: un'impresa agroalimentare per la lotta alla povertà in Burundi, PARMAALIMENTA

Emilia-Romagna una terra con duemila anni di storia, cultura e gastronomia, CAT CONFESERCENTI EMILIA-ROMAGNA

Le giornate della cooperazione internazionale: ECO DE FEMMES – donne, terra, economia, GRUPPO DI VOLONTARIATO CIVILE

Meriti sul campo, FONDAZIONE DI VIGNOLA

Delizie per viaggiatori buongustai: gran tour nella Bassa Romagna, UNIONE COMUNI DELLA BASSA ROMAGNA

Le mani, la terra, il cuore, COMUNITA' MONTANA DELL'APPENNINO REGGIANO

Vini straordinari, ospitalità e benessere... cuore della Romagna, COMUNE DI BERTINORO

Emilia-Romagna: a vision of industrial excellence, CONFINDUSTRIA EMILIA-ROMAGNA

Di seguito il calendario da agosto a ottobre (i primi 3 giorni di agosto sono stati lasciati liberi per permettere l'allestimento della Piazzetta precedentemente occupata dalla Regione Calabria fino al 31 luglio) :

Agosto

	17 Confesercenti
	18 Emilia-Romagna
	19
4	20 Provincia di Ferrara
5	21
6	22
7	23 Unione Bassa reggiana
8	24
9	25
10	26 Giornate della cooperazione
11	27
12	28
13	29 Coldiretti Emilia-
14	30 Romagna
15	31 Fondazione Golinelli
16	

Settembre:

1	Fondazione Golinelli	18
2		19
3	Cna Emilia-Romagna	20
4		21 Settimana di protagonismo
5		22
6	Comune di	23
7	Sasso Marconi	24
8		25
9	Unioncamere	26 Comune di Ravenna
10	Emilia-Romagna	27
11		
12	Consorzio	28 Consorzio salumi
13	Parmigiano	29 piacentini
14	Reggiano	30
15	Provincia di Ferrara/	
16	Gac Mare Adriatico	
17		

Ottobre:

1		17	Consorzio aceto
2	Delta 2000	18	balsamico
3		19	
4	Aiab Emilia-Romagna	20	
5		21	Fondazione Vignola
6	Confindustria	22	
7	Emilia-Romagna	23	
8		24	
9		25	Comune di Modena
10		26	
11	Comune di	27	
12	Reggio Emilia	28	Confindustria
13		29	Modena
14		30	
15	Cna Bologna	31	
16			

Calendario completo:

4-5 agosto. La Ceramica in tavola

Il progetto dell'Unione della Romagna Faentina tra guide turistiche, tavole imbandite con ceramiche d'artista e valorizzazione dei prodotti Dop e Igp del territorio

6 agosto. Delizie per viaggiatori buongustai nella "Terra del Benivere"

Piazzetta Emilia-Romagna si trasforma in un set cinematografico con l'Unione dei Comuni della bassa Romagna: visitatori protagonisti di un video concorso a premi

7-8 agosto. Ospitalità, benessere e buon vino...nel cuore della Romagna

La due giorni organizzata dal Comune di Bertinoro per far conoscere al mondo in visita a Expo Milano 2015 i profumi e i sapori di un territorio appassionato

9-11 agosto. Star bene a Modigliana

Un progetto che punta su natura, benessere e qualità della vita per lanciare il borgo della "Romagna Toscana" come meta turistica

12-14 agosto. Mani, terra, cuore: cultura agricola e sviluppo montano

Il progetto dell'Unione Montana dei Comuni dell'Appennino Reggiano per promuovere la cultura contadina del territorio in relazione ai nuovi modelli economici per lo sviluppo sostenibile

15-16 agosto. Sull'Appennino di Parma Est c'è più gusto

Il progetto dell'Unione Montana Appennino Parma Est propone ai visitatori della Piazzetta della Regione Emilia-Romagna due originali esperienze per conoscere le prelibatezze e le eccellenze del territorio con più gusto

17-18 agosto. Segreti sensoriali e alta tecnologia per gli alimenti

Il Centro Interdipartimentale di Ricerca Industriale Agroalimentare dell'Università di Bologna realizzerà, in Piazzetta, laboratori di caseificazione, analisi sensoriali e mostrerà tecnologie avanzate per trattare gli alimenti

19-21 agosto. Acqua, cibo, arte e cultura: Sentitevi liberi a Ferrara

Il progetto FERRARA FEEL FREE intende valorizzare la destinazione "Ferrara", la cultura, i prodotti, l'ambiente e la sostenibilità

22-24 agosto. Il Grande Fiume arriva all'Esposizione Universale

The Big RivER, un progetto di promozione di un territorio e del suo fiume, promosso dall'Unione dei Comuni della Bassa Reggiana

25-28 agosto. Nutrire il pianeta con la solidarietà: le giornate della cooperazione internazionale

Per quattro giorni saranno protagoniste le ong Cefa, Gvc e l'associazione Parmaalimenta, con i loro progetti di solidarietà e cooperazione internazionale

29-30 agosto. In Emilia-Romagna “cibo giusto” e a chilometro zero

Coldiretti Emilia-Romagna porta in Piazzetta le produzioni agricole del territorio per far conoscere ai visitatori qualità delle produzioni agroalimentari, produzioni a basso impatto ambientale, bellezze paesaggistiche, e varietà dell'offerta, biodiversità, tradizione.

31 agosto - 2 settembre. La cultura che nutre il pianeta

Un allestimento per far conoscere la Fondazione Golinelli che da 25 anni si occupa di educazione, formazione e cultura e per presentare il nuovo “Opificio”

3-4 settembre. Delta del Po, un tesoro da far conoscere al mondo

Un'area unica tra terra e acqua, ricca di biodiversità e tipicità. Alla scoperta del Delta del grande fiume tra le aree di Ravenna e Ferrara

5-8 settembre. In viaggio tra le colline di Bologna e Modena

Sapori, bellezze e natura di una qualità incomparabile, racchiusi in pochi chilometri. Un viaggio virtuale alla scoperta delle valli di Reno, Lavino e Samoggia, per visitatori e addetti ai lavori

9-14 settembre. Saperi e Saperi della Via Aemilia

Le giornate di Unioncamere ER e del sistema camerale dell'Emilia-Romagna sono un'occasione per le imprese di presentare al mondo le eccellenze produttive e le tradizioni del territorio

15-16 settembre. Duemila anni di storia, cultura e gastronomia

Confesercenti ER va in Piazzetta per la promozione di molteplici aspetti del territorio regionale, della sua economia, della cultura, del turismo, per l'internazionalizzazione del sistema Emilia-Romagna

17-24 settembre. L'Emilia-Romagna è la regina di Expo

La settimana del protagonismo della Regione: agricoltura, cibo, cultura, imprese, turismo, ricerca, innovazione, cambiamenti climatici...Non solo in Piazzetta, l'Emilia-Romagna avrà l'utilizzo esclusivo di alcune aree eventi di Palazzo Italia, sei giorni di eventi all'Auditorium e tutta la comunicazione dedicata alla Regione

25-27 settembre. Protagonisti il mare e i mosaici di Ravenna e Cervia

The Experience of a Sea of Mosaic è il progetto con il quale i Comuni di Ravenna e Cervia portano in Piazzetta le loro eccellenze

28-30 settembre. In Piazzetta il sapore dei salumi piacentini Dop

Il Consorzio Salumi DOP Piacentini presenta coppa piacentina, pancetta piacentina e salame piacentino. Tre eccellenze del territorio le cui origini si perdono nella notte dei tempi

1-2 ottobre. Food stories, eccellenze alimentari artigiane all'Expo

Un progetto di valorizzazione delle eccellenze alimentari regionali, nato dalla collaborazione tra Cna e Confartigianato Emilia-Romagna

3-4 ottobre. Una Piazzetta bio per nutrire il pianeta

Si chiama "Il Bio in piazza", il progetto dell'Aiab che nasce per promuovere le eccellenze del territorio emiliano-romagnolo, con particolare attenzione alle aziende agricole

5-8 ottobre. Una visione dell'eccellenza industriale dell'E-R

Il progetto di Confindustria E-R presenterà ai visitatori della Piazzetta a un percorso emotivo ed esperienziale, mirato a rappresentare le caratteristiche e l'evoluzione del sistema economico dell'Emilia-Romagna

9-13 ottobre. WE A-RE: storie di comunità, idee, prodotti e terre reggiane

Cinque giorni di protagonismo del sistema reggiano. Il progetto del Comune che coinvolge tutti i partner, pubblici e privati, che hanno dato vita a "Reggio Emilia per Expo 2015"

14 - 16 ottobre. Il cibo? Che impresa! Innovazione, comunicazione e documentari

Cna Bologna porta in Piazzetta Emilia-Romagna un gruppo di aziende artigiane e piccole e medie imprese dei settori: alimentare, audiovisivo, comunicazione, manifatturiero

17-31 ottobre. Modena, dove tutto diventa arte

Due settimane di protagonismo del territorio modenese grazie ad un progetto elaborato da diversi attori del territorio: Comuni di Modena, Carpi, Castelfranco e Fanano, Consorzio di Tutela dell'Aceto Balsamico di Modena, Fondazione di Vignola, Confindustria Modena



3.8 Il Touch wall in Piazzetta Emilia-Romagna

Mosaico 2.0

Il Touch Wall è uno speciale **mosaico 2.0**, composto da **223 icone** che sono altrettanti punti sensibili, poste su una colorata e originale mappa della regione. Basta un semplice tocco e si potrà partire per il proprio viaggio su misura, in un gioco di rimandi, attraverso i prodotti agricoli certificati, le città, borghi storici ed i luoghi turistici, l'arte e i monumenti, i personaggi illustri, i Parchi della regione. Senza dimenticare i primati dell'industria e della ricerca.

ExplorE-R

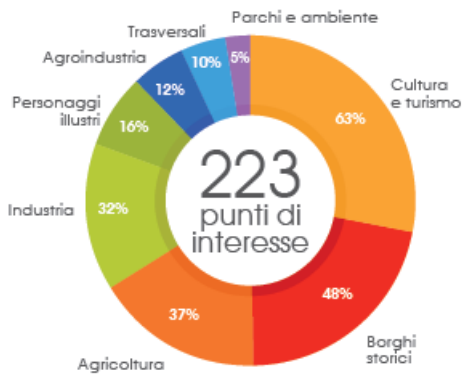
Il Touch Wall, che campeggiava in Piazzetta sotto il logo ExplorER, è principalmente un invito ad esplorare l'Emilia-Romagna che la Regione rivolge a tutti i visitatori dell'Expo, con la possibilità di "portarsi a casa" quello che più li ha colpiti (testi, foto e icone sono infatti scaricabili su smartphone e tablet con un semplice tocco).

Il Touch Wall inoltre è perfettamente consultabile anche da disabili, bambini e non vedenti grazie a speciali tecnologie ed applicazioni digitali.

Risultato finale: 300.000 visualizzazioni sul Touch Wall nei 3 mesi a Expo



Divisione settoriale delle icone sul Touch Wall



La mappa illustrata del Touch Wall: funzionamento

Esempio grafico di icona consultabile



Possibilità di scelta della lingua



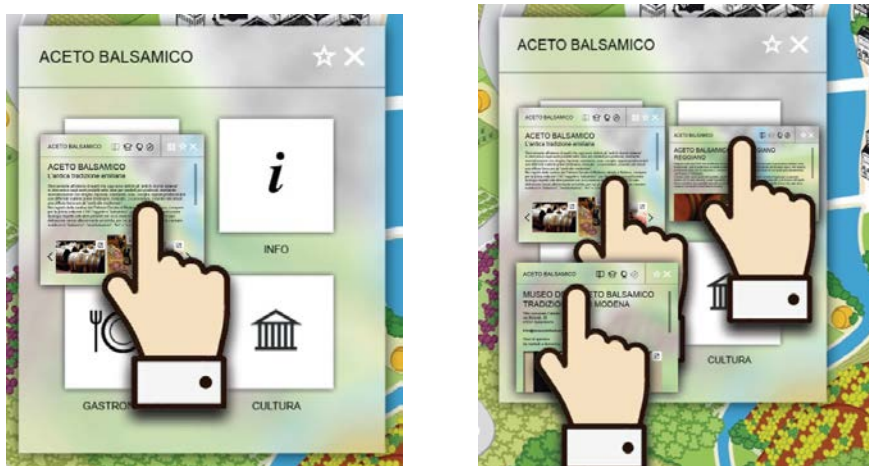
Possibilità di scelta tra quattro categorie di contenuto



Possibilità di accesso a gallery fotografiche, video e consultazione web



Possibilità di ridurre le icone e navigare contemporaneamente su più finestre



Possibilità di salvare i contenuti su una cartella Preferiti e inviarli alla propria mail



La progettazione della Piazzetta è stata curata dall'azienda Kaiti Expansion, mentre l'allestimento delle strutture e il Touchwall sono stati realizzati rispettivamente dalle aziende Petas e Touchwindow su incarico di Ervet alla quale la Regione aveva affidato specifiche attività di assistenza tecnica nel programma annuale di attività. La Direzione Lavori e il Coordinamento della sicurezza della Piazzetta e spazio a rotazione è stato affidato a Finanziaria Bologna Metropolitana con delibera n° 877/2015.

3.9 Lo spazio a rotazione (18-24 settembre)

Durante la Settimana di protagonismo la Regione Emilia•Romagna ha allestito uno spazio interno (fisicamente adiacente alla Piazzetta) di circa 220 mq, dedicato al futuro già in atto in Emilia-Romagna. Un percorso con installazioni interattive e citazioni iconiche di personaggi, luoghi e prodotti dell'Emilia•Romagna, che ha accompagnato i visitatori a scoprire infine in un video girato ad hoc (Line to the Future) quel che già si muove verso il futuro tra il Po, gli Appennini e il Mare Adriatico. **Un assaggio emotivo e partecipativo della buona vita del futuro Made in Emilia•Romagna.**

Al gioco "WHO The future is sharing", a cui si partecipava tendendo un filo di lana colorata tra i diversi "pioli" che indicavano dati personali, provenienza e desideri positivi e negativi per il futuro hanno partecipato circa 1.200 persone "srotolando" un ideale gomitolino di lana lungo quasi 4,8 chilometri, oltre il doppio della lunghezza dell'intero Expo.

Il secondo gioco “The future in vision” era invece una scelta tra diverse attese auspicate per il futuro riempiendo, con palline da ping pong, i diversi cilindri corrispondenti ai temi proposti. Dal conteggio delle palline risultano aver partecipato quasi 7.000 persone.

lo spazio, gestito dal 18 al 24 settembre dalla Regione Emilia-Romagna, è stato visitato da quasi 15.000 persone.

Un' ultimo dato “pesante” riguarda il regalo che nei primi giorni è stato fatto a quanti avevano completato la partecipazione ai giochi: si trattava di confezioni da 300 grammi del sale “dolce” di Cervia. Dalla mattina di venerdì 18 al pomeriggio di sabato 19 settembre, sono stati distribuiti ben 22 scatoloni per complessive 1.100 confezioni pari a 3,3 quintali di sale.



La progettazione dello spazio a rotazione è stata realizzata dall'azienda Kaiti Expansion mentre l'allestimento è stato affidato alla ditta Tosetto su incarico di Ervet alla quale la Regione aveva affidato specifiche attività di assistenza tecnica nel programma annuale di attività.



WHEN
The future began yesterday

1. **Giovanni Pascoli** Poeta e accademico. Tra i più celebri poeti italiani dell'800.

2. **Pellegrino Artusi** Scrittore e gastronomo. "L'arte della cucina italiana".

3. **Lucio Dalla** Cantautore e musicista. Eccezionale interprete della canzone italiana.

4. **Luciano Pavarotti** Tenore. "Il Luciano" per tutto il mondo.

5. **Matilde di Canossa** Conti Comasini e regina d'Italia. Abile governatrice e madre del Romanticismo, dei castagnoli e del "Tornabuo".

6. **Giorgio Morandi** Pittore e scultore. Illustre protagonista della pittura italiana del 1900.

7. **Ugolino Marconi** Scienziato. Inventore della radiocomunicazione. Premio Nobel per la fisica nel 1909.

8. **Cesare Zavattini** Giornalista e scrittore. Padre del neorealismo italiano.

9. **Giuseppe Verdi** Compositore. Le sue opere sono le più eseguite nel mondo.

10. **Giovannino Guareschi** Scrittore e giornalista. Creatore della saga di "Don Camillo".

11. **Marco Simoncelli** Motociclista. Campione del mondo nel 2008.

12. **Michelangelo Antonioni** Regista e sceneggiatore. Grande innovatore del cinema italiano. Premio Oscar alla carriera nel 1996.

13. **Antonio Ligabue** Pittore. Originale esponente della pittura italiana del 1900.

14. **Federico Fellini** Regista. Maestro del Cinema Italiano. Premio Oscar alla carriera nel 1990.

15. **Enzo Ferrari** Ingegnere e industriale. Fondatore della Casa automobilistica Ferrari.

WHAT
The future is a matter of dreams and feelings

"A un uomo libero tutto è possibile"
Valerio Massimo Manfredi Scrittore

"Il sacrificio passa inosservato se fai le cose con slancio ed entusiasmo"
Alex Zanardi Pilota

"Sono felice davvero, sono nata qui, e qui a casa mi sento sempre un'altra persona"
Mirella Freni Soprano

"Se non possiamo fermare la continua evoluzione del pianeta, abbiamo però il dovere morale di suggerire indirizzi e proposte per interagire in modo responsabile con essa"
Guido Barilla Imprenditore

"Mi piacerebbe riscoprire il valore rassicurante di bellezza, specchio dell'anima e di virtù morali"
Anna Molinari Imprenditrice

"Riuscire a capire ed a capirsi per poi agire col cuore. Questo è il miracolo. Non tanto la grandezza di quanto uno riesce a realizzare"
Isabella Seragnoli Imprenditrice

"Il wellness e la qualità della vita sono elementi centrali del DNA naturale della nostra terra"
Nerio Alessandri Imprenditore

"Tu lascia che ora sia così prendi il sogno che ora è qui e inizia a crederci"
Laura Pausini Cantante

"Perso che bisognerebbe raccogliere la vita come se fosse frutta da staccare da un albero"
Tonino Guerra Scrittore

"La tua natura la determinerà senza essere costretto da nessuna barriera, secondo il tuo libero arbitrio"
Pico Della Mirandola Filosofo

E tu cosa sogni? Scrivilo qui sotto! Poi stacca il foglio, scatta una foto e condividila sui social #dreamER

3.10 La settimana di protagonismo della Regione Emilia-Romagna (18-24 settembre 2015)

Nel corso della settimana del protagonismo, l'Emilia-Romagna si è presentata al mondo con la sua agricoltura di qualità, i prodotti eccellenti, le imprese, la cultura, il turismo lungo la via Emilia, i borghi più belli, l'innovazione, le scuole, la musica, la solidarietà, la cooperazione internazionale.

Gli appuntamenti principali sono stati due grandi forum internazionali per riflettere su alimentazione e sostenibilità delle risorse. Il **World Food Research & Innovation Forum** (22 e 23 settembre 2015) è un progetto strategico della Regione, pensato per Expo ma che vivrà oltre l'esposizione universale (prossima edizione 9-10 maggio 2016 a Parma). L'altro momento di confronto internazionale è legato al progetto **Climate Chang-ER** (21 settembre 2015), un progetto per la riduzione delle emissioni di gas serra da parte dei sistemi agricoli dell'Emilia-Romagna. I due convegni internazionali sono stati anche

strumenti capaci di dare un' impronta valoriale alla partecipazione della Regione ad Expo 2015 che non è stata solo una vetrina globale di marketing e promozione territoriale.

In programma anche momenti per le **start up innovative** (in una giornata dedicata alla ricerca e all'innovazione industriale) e incontri con delegazioni internazionali per presentare le industrie eccellenti del territorio. Nella settimana del protagonismo è stato anche consegnato il premio "**Bologna International Sustainability & Food Award 2015**", voluto da Regione e dal Comune di Bologna per il progetto Bologna City of Food.

Inoltre la Regione ha portato a Expo Milano 2015 anche i ragazzi di diversi **istituti Alberghieri e Agrari** e i tanti attori protagonisti del turismo in **Riviera**, in **Appennino** e lungo tutta la Via Emilia per la valorizzazione dei tre assi del progetto "**Via Emilia – Experience the Italian Lifestyle**" quali **Motor Valley, Food Valley, Wellness Valley**.

Ogni giornata è stata arricchita da momenti artistici e culturali quali concerti o spettacoli teatrali e di danza.

76 eventi complessivi - (più di 10 al giorno) articolati in:

7 giornate di animazione piazzetta

11 Convegni internazionali

10 Seminari tecnici

18 presentazioni di progetti

8 Conferenze stampa

5 eventi speciali (World Food Research & Innovation Forum, Sfoglino da Guinness, "In Viaggio verso Expo" con Chef to Chef, Corteo Borghi storici con ANCI Emilia-Romagna, Sfilata di moda con Centergross)

16 spettacoli musicali ed artistici

1 Incontro con i Sindaci dell'Emilia-Romagna sul dopo Expo

VENERDÌ 18 SETTEMBRE		REGIONE EMILIA-ROMAGNA SETTIMANA DI PROTAGONISMO 18-24 SETTEMBRE 2015 IMMAGINARE, PRODURRE, INNOVARE		
		ORA	LUOGO	INIZIATIVA
tutto il giorno		@ Piazzetta Cardo nord-ovest	Le Imprese start up presentano le loro innovazioni	ASTER
10.30 - 11.00		@ Portico Palazzo Italia	EVENTO MUSICALE Coro "Non solo musica" e Banda "La Mangiostrina"	Istit. comprensivo di Cortemaggiore
11.30 - 13.00		@ Auditorium Palazzo Italia	CONFERENZA STAMPA Inaugurazione Settimana di protagonismo della Regione Emilia-Romagna	
13.30 - 15.00		@ Padiglione Cibus è l'Italia	VIDEO PERFORMANCE (ad invito) "Industrial Vision - La manifattura del futuro"	Confindustria Emilia-Romagna
14.00 - 15.00		@ Auditorium Palazzo Italia	CONFERENZA STAMPA SCENICA Exportiamo Buon Vivere	Lega Coop
15.00 - 15.30		@ Spazio Emilia-Romagna Cardo nord-ovest	VIDEO PERFORMANCE "From fork to farm"	Università di Bologna
15.00 - 18.00		@ Auditorium Palazzo Italia	CONVEGNO La Cooperazione agroalimentare in Emilia-Romagna Le radici dell'innovazione	
15.30 - 18.00		@ Saletta meeting Palazzo Italia	TAVOLA ROTONDA (ad invito) Food design e logistica per l'alimentare	Università di Bologna
17.05 - 18.00		@ Piazza Italia e Cardo nord-ovest	CONCERTO 1400 ragazzi delle 8 Bande giovanili dell'Emilia-Romagna	ASSONANZA - Ass. Scuole di Musica dell'Emilia-Romagna
17.30 - 18.00		@ Spazio Emilia-Romagna Cardo nord-ovest	Inaugurazione Spazio "Emilia-Romagna in EXPO"	
18.30 - 19.30		@ Palco eventi Palazzo Italia	EVENTO MUSICALE "Emilia Romagna mia" Orchestra Grande Evento con i Ballerini delle scuole di ballo emiliani e romagnoli	Casadei Sonora

SABATO 19 SETTEMBRE		REGIONE EMILIA-ROMAGNA SETTIMANA DI PROTAGONISMO 18-24 SETTEMBRE 2015 IMPARARE È CRESCERE EDUCAZIONE, FORMAZIONE, SCUOLA		
		ORA	LUOGO	INIZIATIVA
10.00 - 22.30		@ Piazzetta Cardo nord-ovest	PIAZZETTA ALLA SCOPERTA DELLE ECCELLENZE EDUCATIVE DELL'EMILIA-ROMAGNA	Ist. sup. tecnici e professionali a indirizzo agrario ed enogastronomico dell'Emilia-Romagna
11.00 - 13.30		@ Auditorium Palazzo Italia	CONVEGNO Sistemi formativi e percezione dell'identità enogastronomica italiana - Il modello Emilia-Romagna: dall'albero della formazione all'albero della vita	
11.00 - 12.00		@ Spazio Emilia-Romagna Cardo nord-ovest	PRESENTAZIONE Artusi: Cooking Time	Casa Artusi
12.05 - 12.30		@ Spazio adiacente Albero della Vita	EVENTO MUSICALE "Percussioni originali e diverse" Gruppo Rulli e Frulli	ASSONANZA - Ass. Scuole di Musica dell'Emilia-Romagna
12.30 - 13.30		@ Spazio Emilia-Romagna Cardo nord-ovest	INCONTRO Presentazione della pubblicazione "Storia delle Scienze agrarie"	L'autore Antonio Saltini
13.30 - 14.00		@ Piazzetta e Cardo nord-ovest	INCONTRO Formati qui, famosi in tutto il mondo! Incontro con 400 studenti degli istituti superiori tecnici e professionali a indirizzo agrario ed enogastronomico dell'Emilia-Romagna	
14.00 - 15.00		@ Spazio Emilia-Romagna Cardo nord-ovest	INCONTRO Gioco didattico multimediale Food Explorer	De Agostini Editore
15.30 - 16.30		@ Spazio Emilia-Romagna Cardo nord-ovest	INCONTRO Concorso Internazionale dell'Association Européenne des Ecoles d'Hôtellerie et de Tourisme (AEHT) - 5-10 ottobre Cervia	Ist. professionale statale "Tonino Guerra" e R.E.R.I.A.

SABATO 19 SETTEMBRE		REGIONE EMILIA-ROMAGNA SETTIMANA DI PROTAGONISMO 18-24 SETTEMBRE 2015 IMPARARE È CRESCERE EDUCAZIONE, FORMAZIONE, SCUOLA		
		ORA	LUOGO	INIZIATIVA
15.00 – 18.00	@ Auditorium Palazzo Italia	CONVEGNO Saperi e competenze per nutrire il pianeta: il punto di vista dell'Emilia-Romagna <i>Lavorare insieme per affrontare una sfida mondiale</i>		
15.00 – 18.00	@ Saletta meeting Palazzo Italia	SEMINARIO (<i>ad invito</i>) Verso la rete Scuole che promuovono Salute, esperienze a confronto		
16.05 – 16.30	@ Albergo della Vita	EVENTO MUSICALE "Percussioni originali e diverse" Gruppo Rulli e Frulli		ASSONANZA - Ass. Scuole di Musica dell'Emilia- Romagna
17.00 – 18.00	@ Spazio Emilia-Romagna Cardo nord-ovest	PRESENTAZIONE Fame di sapere. La lezione di Alberto Manzi da "Non è mai troppo tardi" a "L'uomo contro la fame" Intervento del Prof. Roberto Farné, Università di Bologna		Centro Alberto Manzi
19.05 – 20.10	@ Portico Palazzo Italia	CONCERTO La Forza dei destini - Omaggio a Verdi Orchestra "J. Lennon" Voce narrante Prof. Bianchi Direttore Maestro Mirco Besutti		ASSONANZA - Ass. Scuole di Musica dell'Emilia- Romagna

DOMENICA 20 SETTEMBRE		REGIONE EMILIA-ROMAGNA SETTIMANA DI PROTAGONISMO 18-24 SETTEMBRE 2015 SISTEMI ED ECOSISTEMI PER LA VITA		
		ORA	LUOGO	INIZIATIVA
tutto il giorno	@ Piazzetta Cardo nord-ovest	EVENTI, ANIMAZIONI E LABORATORI PIAZZETTA DELL'EDUCAZIONE ALLA SOSTENIBILITÀ		A cura dei Centri Educazione alla Sostenibilità RER
tutto il giorno	@ Spazio Emilia-Romagna Cardo nord-ovest	PRESENTAZIONI "Alta Via dei Parchi" "Tartarughe marine nel Mediterraneo" "Due Parchi dell'Emilia-Romagna patrimonio Unesco"		
tutto il giorno	@ Piazza Italia e Cardo sud-ovest	DIMOSTRAZIONE Cibo e solidarietà. La Protezione Civile a Expo per il Nepal Partecipazione con cucine da campo delle Regioni Emilia-Romagna, Lombardia, Veneto		Dipartimento nazionale della Protezione civile
11.00 – 13.30	@ Auditorium Palazzo Italia	CONVEGNO "Gli alberi sono vivi perché fanno le mele, le foglie, il vento" (Camilla, 5 anni) - Per un'educazione alla sostenibilità alimentare ed ambientale		Scuole e Nidi d'infanzia Istituzione del Comune di Reggio Emilia - Fondazione Reggio Children - Centro Loris Maiguzzi
11.00 – 13.30	@ Saletta meeting Palazzo Italia	SEMINARIO (<i>ad invito</i>) Qualità degli alimenti, qualità delle filiere, sicurezza alimentare e dei lavoratori. Quali benefici dalla collaborazione internazionale?		
11.00 – 13.30	@ Sala convegni Padiglione Unione europea	SEMINARIO Biodiversità, Innovazione, Sostenibilità - I progetti di cooperazione territoriale europea all'Expo		
11.30 – 12.30	@ Spazio Emilia-Romagna Cardo nord-ovest	INCONTRO Presentazione della Rete dell'Educazione alla sostenibilità		A cura dei Centri INF-EAS Emilia-Romagna
15.00 – 18.00	@ Saletta meeting Palazzo Italia	SEMINARIO Insegnare il paesaggio!		Istituto Cervi e Biblioteca Emilio Sereni
18.30 – 19.30	@ Spazio Emilia-Romagna Cardo nord-ovest	INCONTRO DI SOLIDARIETÀ La Protezione civile di Emilia-Romagna, Lombardia, Veneto e il Dipartimento Nazionale Protezione Civile insieme per il terremoto del Nepal		
17.05 – 18.50	@ Palco eventi Palazzo Italia	CONCERTO Sacri cuori con Enrico Farnedi, Carla Lippis, Carnevali & Montanari		Strade Blu Festival

LUNEDÌ 21 SETTEMBRE		REGIONE EMILIA-ROMAGNA SETTIMANA DI PROTAGONISMO 18-24 SETTEMBRE 2015		
		EMILIA-ROMAGNA, EUROPA, MONDO: SCOPRIRE, CONNETTERE, VALORIZZARE		
ORA	LUOGO	INIZIATIVA	In collaborazione con	
tutto il giorno	@ Piazzetta Cardo nord-ovest	PIAZZETTA DEL TURISMO Pensando all'inverno Il comprensorio sciistico dell'Appennino modenese e bolognese anticipa l'inverno in Expo, con i Maestri di sci, prodotti tipici, musica		
11.00 – 13.30	@ Sala convegni Padiglione Unione Europea	CONVEGNO (<i>ad invito</i>) La Macro Regione europea Adriatico-ionica		
11.00 – 14.30	@ Saletta meeting Palazzo Italia	SEMINARIO Progetto Life+ Climate changE-R		
11.00 – 13.30	@ Sala convegni Padiglione Unione Europea	CONVEGNO Area Adriatico-ionica e progetto Intermodal		
11.00 – 13.00	@ Parco della Biodiversità	CONVEGNO Club di Bologna	FederUnacoma	
11.30 – 13.00	@ Spazio Emilia-Romagna Cardo nord-ovest	INCONTRO Il turismo in Emilia-Romagna		
12.05 – 12.30 e 15.05 – 15.30	@ Palco Palazzo Italia	CONCERTO Coro CantER Canti popolari della tradizione emiliana Direttore Maestro Marco Cavazza	CRAL della Regione Emilia-Romagna	
15.00 – 16.00	@ Spazio Emilia-Romagna Cardo nord-ovest	CONFERENZA STAMPA MEI - Meeting delle Etichette Indipendenti		
16.00 – 17.00	@ Saletta meeting Palazzo Italia	INCONTRO (<i>ad invito</i>) Progetto Life+ Climate changE-R		
16.10 – 16.40 e 18.10 – 18.40	@ Palco Palazzo Italia	EVENTO ARTISTICO DANZA MODERNA "I Bislacchi - Omaggio a Fellini" "Corpi d'opera - Omaggio a Verdi"	Compagnia Artemis Danza	
20.30 – 22.30	@ Milano, Giardino Le Vigne di Leonardo	EVENTO Emilia-Romagna in viaggio verso Expo	Chef to Chef	

MARTEDÌ 22 SETTEMBRE		REGIONE EMILIA-ROMAGNA SETTIMANA DI PROTAGONISMO 18-24 SETTEMBRE 2015		
		LE MANI, LA TERRA E I FRUTTI DELLA RICERCA		
ORA	LUOGO	INIZIATIVA	In collaborazione con	
tutto il giorno	@ Piazzetta Cardo nord-ovest	PIAZZETTA DELL'AGRICOLTURA E DEI SUOI TESORI	Casa Artusi	
11.00 – 13.30	@ Auditorium Palazzo Italia	CONGRESSO INTERNAZIONALE World Food Research & Innovation Forum Ricerca e Innovazione		
11.00 – 13.30	@ Saletta meeting Palazzo Italia	SEMINARIO (<i>ad invito</i>) Scuola Adriatico-ionica di studi politici e amministrativi		
12.00 – 14.00	@ Spazio Emilia-Romagna Cardo nord-ovest	CONFERENZA STAMPA CERSAIE 2015	Confindustria Ceramica	
14.00 – 15.00	@ Spazio Emilia-Romagna Cardo nord-ovest	SEMINARIO Agro-Food System in the Emilia-Romagna Region		
15.30 – 16.30	@ Spazio Emilia-Romagna Cardo nord-ovest	LEZIONE MAGISTRALE del Prof. Montanari "Artusi - La pasta e l'identità italiana"	Università di Bologna	
15.00 – 18.30	@ Auditorium Palazzo Italia	CONGRESSO INTERNAZIONALE World Food Research & Innovation Forum Ricerca e Innovazione		
15.00 – 18.00	@ Saletta meeting Palazzo Italia	INCONTRO (<i>ad invito</i>) Presentazione dell'Associazione "Padiglione Italia"	Associazione Padiglione Italia	
18.30 – 19.30	@ Cardo sud-ovest	EVENTO Una regione da record - Le 100 paste ripiene dell'Emilia-Romagna	Chef to Chef	
19.30 – 21.30	@ Future Food District	Feeding the future by Food innovation program	UniMoRe - Future Food Institute	
19.50 – 20.45	@ Palco eventi Palazzo Italia	CONCERTO L'Associazione di Reggio Emilia Folk-rock con Marco Mattia Cilloni, voce e chitarra; Gigi Cavalli Cocchi, batteria; Giorgio Riccardo Galassi, armonica e voce narrante; Gianfranco Fornaciari, tastiere; Filippo Chieli, violino; Nicolas De Francesco, basso; Massimo Guidetti, tromba		

MERCOLEDÌ 23 SETTEMBRE		REGIONE EMILIA-ROMAGNA SETTIMANA DI PROTAGONISMO 18-24 SETTEMBRE 2015 L'ECCELLENZA E LA SOSTENIBILITÀ PER UN FUTURO MIGLIORE		
		ORA	LUOGO	INIZIATIVA
tutto il giorno	@ Piazzetta Cardo nord-ovest	PIAZZETTA DEI BORGHI STORICI D'ECCELLENZA 15 Borghi storici protagonisti con laboratori artigianali, presentazioni, rievocazioni storiche in costume, musica	ANCI Emilia Romagna, Borghi più Belli d'Italia, Bandiere Arancioni TCL, Borghi autentici, Città Slow	
11.00 - 13.30	@ Auditorium Palazzo Italia	CONGRESSO INTERNAZIONALE World Food Research & Innovation Forum Sicurezza alimentare		
11.00 - 13.30	@ Saletta meeting Palazzo Italia	SEMINARIO (<i>ad invito</i>) Intolleranze e allergie alimentari: informazioni per i consumatori		
12.00 - 13.00	@ Spazio Emilia-Romagna Cardo nord-ovest	CONFERENZA STAMPA "Borghi d'eccellenza aperti"	ANCI Emilia Romagna, Borghi più Belli d'Italia, Bandiere Arancioni TCL, Borghi autentici, Città Slow, APT Servizi	
12.00 - 13.00	@ Cardo nord-ovest	EVENTO Corteo storico Borghi di Eccellenza		
15.00 - 17.30	@ Sala Convegni MIPAF	INCONTRO Le politiche europee della pesca e strategie per il distretto Alto Adriatico		
15.00 - 16.30	@ Saletta meeting Palazzo Italia	SEMINARIO (<i>ad invito</i>) Sicurezza delle trattrici e delle macchine agricole		
16.30 - 18.00	@ Saletta meeting Palazzo Italia	SEMINARIO (<i>ad invito</i>) Risparmio idrico in agricoltura: il progetto IRRINET		
17.00 - 18.00	@ Cardo nord-ovest	EVENTO Corteo storico Borghi di Eccellenza		
17.00 - 19.00	@ Spazio Emilia-Romagna Cardo nord-ovest	CERIMONIA Consegna Premio "Bologna International Sustainability & Food Award 2015", 1ª edizione	Comune di Bologna	
19.00 - 20.30	@ Padiglione della Biodiversità e Cibus è l'Italia	Hackaton Feeding fair	UniMoRE	
19.05 - 19.55	@ Portico Palazzo Italia	CONCERTO Orchestra John Lennon - Assonanza Associazione Scuole di Musica dell'Emilia-Romagna Direttore Maestro Mirco Besutti	ASSONANZA - Ass. Scuole di Musica dell'Emilia- Romagna	

GIOVEDÌ 24 SETTEMBRE		REGIONE EMILIA-ROMAGNA SETTIMANA DI PROTAGONISMO 18-24 SETTEMBRE 2015 DOVE CI INCONTRIAMO? IN EMILIA-ROMAGNA!		
		ORA	LUOGO	INIZIATIVA
tutto il giorno	@ Piazzetta Cardo nord-ovest	PIAZZETTA DELLE TERME, SALUTE E BENESSERE	Centri termali Emilia-Romagna	
11.00 - 13.00	@ Padiglione Biodiversità Sala convegni Fiera Bologna	INCONTRO La sfida dell'Emilia-Romagna oltre EXPO La Regione incontra i sindaci		
12.05 - 12.50	@ Palco eventi Palazzo Italia	CONCERTO Classic Trio Reiko Higa, soprano - Mauro Montanari, tenore Cristian Menghi, pianoforte	Distretto della Musica Valmarecchia	
11.30 - 12.30	@ Spazio Emilia-Romagna Cardo nord-ovest	PRESENTAZIONE I Giardini della Biodiversità	L'autore Sergio Guidi	
14.00 - 15.00	@ Spazio Emilia-Romagna Cardo nord-ovest	PRESENTAZIONE L'Emilia Romagna da sentire Iniziativa di accessibilità per persone non vedenti	Unione Italiana Ciechi e Ipovedenti e Associazione "Il Libro parlato"	
15.00 - 17.00	@ Padiglione Biodiversità Sala convegni Fiera Bologna	TALK SHOW Il Wellness quale strumento per il Made in Italy Progetto interregionale Conferenza Stato Regioni	Regioni Campania, Lazio, Umbria, Sardegna, Prov. autonoma di Bolzano e Conferenza Stato Regioni	
16.00 - 17.00	@ Spazio Emilia-Romagna Cardo nord-ovest	PRESENTAZIONE "8 maggio 1556 - Fiocco rosa a Salvaterra" Ricerca storica Prof. Roberto Gandini		
18.00 - 19.00	@ Piazzetta e Cardo nord-ovest	EVENTO Sfilata di moda	Centergross	

3.11 Mostra delle Regioni in Palazzo Italia

La mostra, situata in Palazzo Italia per tutti i sei mesi di Expo, ha rappresentato un percorso per raccontare con immagini, video e suoni il territorio italiano.

Il tema scelto è quello della potenza: della bellezza, dei paesaggi e delle città italiani, del saper fare, partendo dalle tradizioni produttive verso l'innovazione, e del limite, che diventa risorsa in grado di stimolare ingegno e creatività per superare gli ostacoli imposti.

Il progetto rientrava in "Vivaio Italia", concept della partecipazione del nostro paese all'Expo 2015 con il progetto Padiglione Italia.

Di seguito le storie e i luoghi scelti per rappresentare l'Emilia-Romagna.

Potenza del saper fare:

Il recupero di razze antiche

Azienda Ca' Lumaco a Montetortore nel comune di Zocca nel modenese grazie ad un progetto di recupero di suini di razza Mora romagnola, uno dei simboli di quella biodiversità regionale. L'azienda utilizza tecnologie innovative per il benessere animale, per la macellazione, la lavorazione e la conservazione delle carni. Fino alla più sofisticata tracciabilità di ogni singolo taglio. Oggi Ca'Lumaco è un punto di riferimento della salumeria di alta qualità nazionale e non solo. Numerosi i contratti di fornitura con il meglio della ristorazione "stellata" e una rete commerciale rivolta anche ai Paesi extra Ue.

Grande vino bio in tutto il mondo

Azienda vitivinicola Zuffa a Imola abbina tradizione, territorio, ma anche innovazione tecnologica per un vino biologico che viene esportato in tutto il mondo. L'azienda dedica un'attenzione particolare alle varietà autoctone tipiche del territorio, all'uso attento delle risorse naturali, ma senza dimenticare le più avanzate tecniche di vinificazione e affinamento, alcune delle quali brevettate, che permettono di ottenere vini di grande spessore, ma anche fini ed eleganti. L'azienda Zuffa ha detto no alla chimica, mettendo in primo piano il rispetto degli equilibri naturali e l'attenzione alla biodiversità .

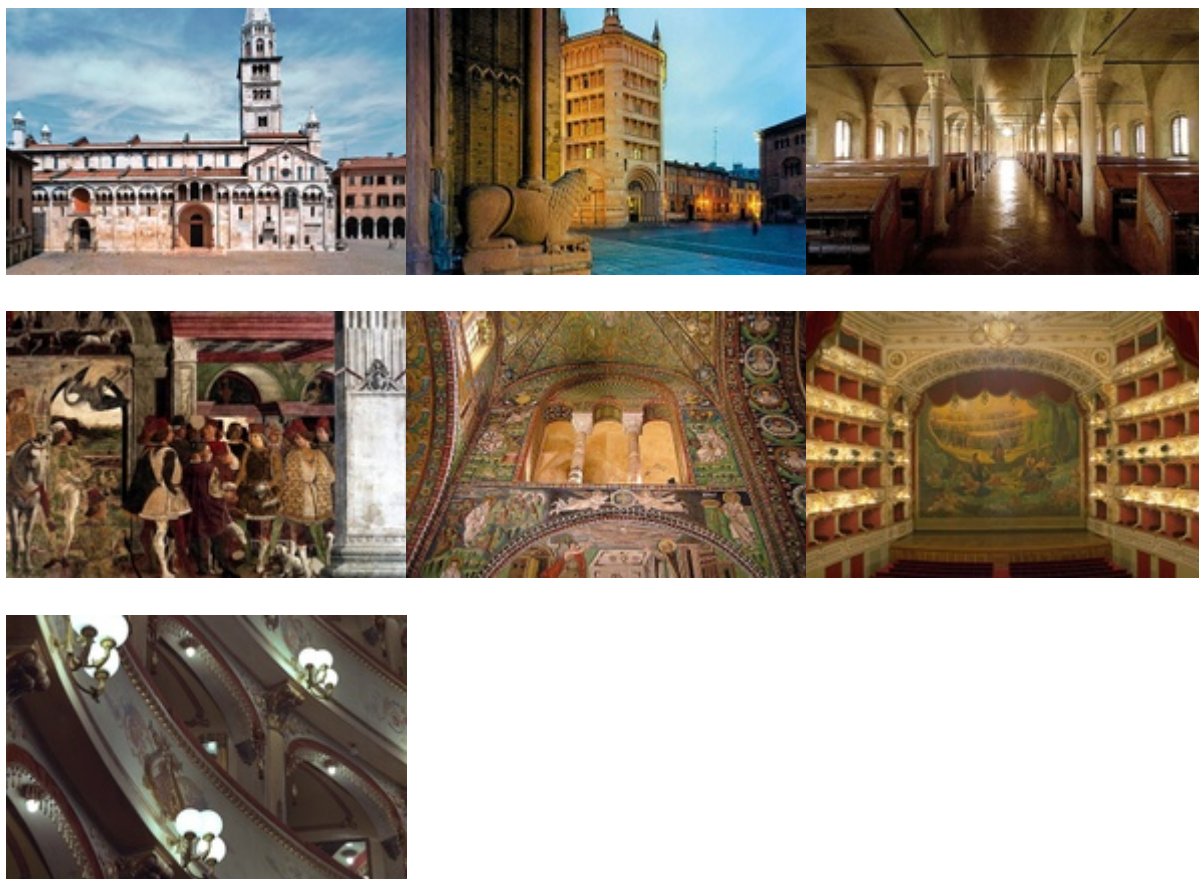
Ambiente e benessere animale per il Parmigiano Reggiano

L'azienda zootecnica Arcobaleno, nell'Appennino modenese a Rocca Santa Maria di Serramazzoni, ha fatto della sostenibilità ambientale e del benessere animale il filo conduttore di tutte le scelte aziendali e lo strumento per aumentare competitività e redditività. Produzione a chilometro zero ma soprattutto produzione attenta all'uso delle risorse naturali, alla qualità delle tecniche di allevamento, all'innovazione tecnologica. L'azienda Arcobaleno è la dimostrazione di come sia davvero possibile produrre di più e produrre meglio utilizzando correttamente le risorse naturali.

Potenza della bellezza:

sono stati scelti alcuni dei paesaggi naturali e storico-urbani e degli edifici scelti per rappresentare l'Emilia-Romagna





Potenza del limite

Lotta integrata e ambiente per una frutta di qualità

L' Azienda frutticola Donati a Faenza in provincia di Ravenna lavora da più di 25 anni secondo i principi della produzione integrata. Una ricerca di equilibrio tra le esigenze produttive e la salvaguardia della biodiversità e dell'ambiente, nel rispetto di rigorosi disciplinari messi a punto proprio in Emilia-Romagna a partire dagli anni Settanta. difesa fitosanitaria, insetticidi biologici in alternativa a quelli chimici, insetti utili perché antagonisti naturali di quelli dannosi. E ancora reti antigrandine a protezione della produzione, inerbimenti tra i filari, residui della potatura trinciati in campo per arricchire di sostanza organica il suolo; uso razionale dell'acqua grazie alla tecnica della microirrigazione con uno spargimento localizzato alla base della pianta, senza bagnare le foglie; sonde elettroniche nel terreno per misurare il grado di umidità; attenzione allo smaltimento dei rifiuti con la certificazione volontaria Global Gap.

L'agricoltura di precisione per coniugare sostenibilità e redditività

La Cooperativa agricola Il Raccolto a San Pietro in Casale in provincia di Bologna è realtà che ha saputo coniugare impegno e responsabilità sociale, con la capacità di innovare e di stare sui mercati. Ottimizzazione dei mezzi produttivi, innovazione e soprattutto la grande sfida dell' agricoltura di precisione per utilizzare gli ultimi ritrovati della tecnologia per produrre di più e meglio.

Dal satellite alla telematica per razionalizzare le concimazioni e l'uso di fitofarmaci, tagliando i costi aziendali, ma, allo stesso tempo riducendo l'impatto ambientale. Due obiettivi in uno dunque, che rappresentano un'indicazione chiara per l'agricoltura del futuro.

Una tradizione antica che si rinnova

L'azienda Agricola e Acetaia Pedroni a Rubbiara di Nonantola, in provincia di Modena rappresenta la sesta generazione della famiglia Pedroni, una tradizione che nasce alla fine del Ducato Estense e arriva fino ai giorni nostri. Memoria, tradizioni, biodiversità, tutela delle risorse naturali, grande sapienza artigianale. E alla fine quel risultato, che ogni volta riempie di meraviglia amato ed apprezzato in tutto il mondo.

Inoltre, il giardino all'italiana allestito in maniera permanente presso Palazzo Italia ha ospitato per tutti i sei mesi un melograno, pianta simbolo dell'Emilia-Romagna.

3.12 L'ufficio della Regione Emilia-Romagna a Expo

Per tutta la durata della manifestazione la Regione Emilia-Romagna ha presidiato un ufficio, in un primo momento posto presso il Cardo Nord e poi in Palazzo Italia, dove si è alternato personale regionale e delle società in-house per esigenze operative e di rappresentanza.

Il personale regionale è stato individuato tramite una procedura interna che ha riguardato tutte le strutture della Regione essendo Expo un evento che ha coinvolto tutte le strutture dell'Ente a 360°.

L'ufficio a Expo non è stato quindi solo una base logistica per il personale impegnato in attività all'interno della manifestazione ma anche punto di raccordo con tutti i promotori dei progetti Piazzetta e con lo staff di Padiglione Italia, in modo particolare per ciò che concerne la realizzazione degli eventi in Piazzetta e durante la settimana di protagonismo.

Lo spazio è stato poi funzionale anche come base per attività di rappresentanza e incontro con le delegazioni internazionali incontrate a Expo.

3.13 La partecipazione ai Tavoli Expo, alle Convention, la firma della Carta di Milano

Il Servizio Sprint-ER ha garantito anche la partecipazione attiva a tutto il percorso tecnico-politico pre-Expo, durante Expo e dopo-Expo.

1. Pre-Expo

3 Incontri di 2 giorni a Roma e Milano coordinati dalla conferenza delle regioni

2. Durante Expo: Expo delle Idee

- dell'evento "**Expo delle idee**" all'Hangar Bicocca alla presenza del Premier Matteo Renzi e di 7 suoi Ministri, di Papa Francesco in collegamento video e più di 500 esperti divisi in 42 tavoli tematici.

- Dopo oltre cento contributi e momenti di condivisione, il cammino della Carta di Milano è stato sintetizzato il 10 ottobre 2015 all'interno del Sito Espositivo nell'ambito dell'evento

“**Expo dopo Expo: le eredità dell’Esposizione Universale**” da 26 tavoli di lavoro su quattro aree tematiche (diritto, cooperazione, sostenibilità e conoscenza), che hanno arricchito e dato nuovi spunti al documento.

La Carta di Milano è un contributo imprescindibile per l’aggiornamento degli Obiettivi del Millennio delle Nazioni Unite, sostituiti quest’anno dai nuovi Obiettivi di Sviluppo Sostenibile. È un lascito composto da un testo di sette pagine rafforzate da **oltre un milione di firme** e dalla volontà di Milano, dell’Italia e di Expo Milano 2015 di poter partecipare come protagonisti alla sfida per annientare la fame nel mondo. Per sempre.

3.14 Il World Food & Innovation Forum



Il World Food Research & Innovation Forum è stato il progetto strategico per la partecipazione della Regione Emilia-Romagna a EXPO Milano 2015. L’iniziativa offre un percorso pluriennale di eventi internazionali dedicati ai temi della ricerca, della sostenibilità e della sicurezza nel settore agroalimentare.

Il World Food Research & Innovation Forum è promosso dalla Regione Emilia-Romagna, le Associazioni Imprenditoriali, il Sistema Regionale delle Fiere - Bologna Fiere, Cesena Fiera, Fiere di Parma - il sistema della ricerca - le Università dell’Emilia-Romagna e i Centri di ricerca - in collaborazione con ASTER - il Consorzio regionale per l’innovazione e il trasferimento tecnologico - con la partecipazione di Istituzioni europee ed internazionali.

I partner sono: la rete regionale Alta tecnologia, le università dell’ER, le fiere dell’ER, le associazioni imprenditoriali regionali e settoriali, il sistema camerale.

E’ stato realizzato con il patrocinio di EFSA, Commissione europea, Expo Spa, il Padiglione Italia, il Mipaaf, il MiSE.

Il Forum aspira a creare in Emilia-Romagna un think tank internazionale dedicato alle strategie globali di sviluppo del settore agroalimentare, alla ricerca e alle politiche per la sostenibilità, la sicurezza e la qualità in campo agroalimentare, a sostegno della competitività delle imprese e a supporto dei governi, della comunità scientifica e delle istituzioni internazionali.

Il Forum offre una piattaforma permanente per creare relazioni di competenze, esperienze e progetti nel campo della ricerca alimentare e nello sviluppo dell’alimentazione del futuro, che si realizza attraverso una serie di iniziative propedeutiche e concomitanti con EXPO Milano 2015. La Regione Emilia-Romagna diventa luogo di riferimento e di incontro, per la creazione di una nuova metodologia di relazioni e di cooperazione tra Governi, Istituzioni internazionali, sistema delle imprese e della ricerca, coinvolgendo gli attori della filiera su scala mondiale, al fine di contribuire alla definizione di strategie di intervento nel settore dell’alimentazione.

Coinvolge i principali attori regionali nello Steering committee regionale, che si è riunito 4 volte a Bologna.

In avvicinamento a Expo, sono state organizzate 5 tappe del WFF in ER nel 2014 due a Bologna, una a Cesena, 2 a Parma in concomitanza con alcune fiere internazionali attinenti: Sana, MacFrut, R2b e Cibus Tec, e tre a Bruxelles con una presentazione al parlamento Europeo, la riunione dello Steering committee internazionale presso la sede della regione Emilia-Romagna, il Convegno alla presenza del Commissario europeo.

La prima edizione del World Food Research & Innovation Forum si è tenuta presso l'Auditorium di Palazzo Italia il 22 e 23 settembre 2015

Il grande successo del World Food Research & Innovation Forum, al di là della partecipazione italiana ed internazionale, ha avuto come grande risultato quello di unire per la prima volta i policy makers delle principali Authority internazionali sul tema del food, dall'EFSA alla FDA americana, dall'Embrapa brasiliana alla FAO insieme a tutti i principali attori regionali e nazionali (fiere, centri di ricerca, università, associazioni imprenditoriali, Ministeri, Aster, CNR, ENEA, Istituto Superiore di Sanità).

La seconda edizione del Forum si terrà a Parma in contemporanea a Cibus 2016 nelle giornate del 9 e 10 maggio.

Tutta l'attività realizzata è disponibile sul sito: www.worldfoodforum.eu

3.15 Le altre presenze emiliano-romagnole a Expo Milano 2015

Se la Regione Emilia-Romagna è stata grande protagonista a Expo in termini di visibilità, eventi organizzati e contenuti rappresentati , anche altri soggetti emiliano-romagnoli - imprese, ONG, fiere, consorzi, università - sono stati degni interpreti delle eccellenze del nostro territorio con partecipazioni molto significative.

- ATS PIACENZA con Piazzetta
- Coop Italia con supermercato del futuro Future Food District;
- Granarolo;
- Technogym;
- CIR Food;
- Ferrarini;
- Coppini Olio;
- Orogel;
- Alce Nero;
- Cefa nel Padiglione Zero con progetto “Africa milk project” insieme a Granarolo;
- Conserve Italia;
- Valfrutta;
- Villani Salumi;

- BolognaFiere con SANA per Padiglione Biodiversità ;
- Alce Nero;
- Fiere di Parma per Padiglione “CibusèItalia” con Federalimentare4EXPO
- Reggio Children per il Children Park;
- Enoteca regionale nel Padiglione del Vino;
- Tecton per costruzione Padiglione EAU
- Paolo Castelli per fornitura arredi Padiglione Italia;
- Cefla per impiantistica zone servizi;
- Food Innovation Program con Wikiexpo;
- Centergross

4. Il percorso di avvicinamento a Expo Milano 2015: incontri nei territori e roadshow internazionale nel 2014-2015

Nel corso dei 18 mesi che hanno preceduto la presenza della Regione Emilia-Romagna ad Expo Milano si sono svolte numerosi momenti di presentazione e condivisione della programma di azioni da mettere in campo, sia sul territorio regionale che in diverse tappe all'estero.

In Regione:

- Ø **30 incontri di presentazione svolti in tutta l'Emilia-Romagna** presso i Comuni, Province, Camere di Commercio, Associazioni di categoria
- Ø **Piazzetta Day** il 10 aprile 2015 grande riunione di tutti i soggetti promotori dei progetti per la Piazzetta con sessioni di incontri b2b dedicati per affinamento della proposta progettuale
- Ø **7 tavoli territoriali attivati**
 - Parma: Tavolo provinciale Parma4Expo con capofila consorzio Parma Alimentare), Fiere di Parma/Cibus per Federalimentare4Expo a Milano
 - Romagna: Wellness Valley, tavolo interprovinciale con capofila Ravenna
 - Reggio Emilia: Tavolo provinciale capofila Comune RE
 - Modena: Tavolo provinciale, capofila Comune MO
 - Bologna: Tavolo provinciale EXBO con Comune BO capofila, progetto Bologna City of Food, CAAB/F.I.C.O.
 - Piacenza: ATS provinciale
 - Ferrara: Tavolo provinciale con Provincia capofila

All'estero:

In vista di Expo 2015, il Governo italiano ha promosso l'iniziativa **“Expo e Territori – Viaggio alla scoperta dei tesori nascosti e delle eccellenze agroalimentari d'Italia”**. Nell'ambito di questo programma, la Regione Emilia-Romagna ha realizzato un road show

in diverse città in collaborazione con le Ambasciate italiane, gli Istituti di cultura, gli uffici ICE e le Camere di commercio.

9 le tappe del roadshow internazionale “Da Expo ai territori” in collaborazione con le Ambasciate e i consolati italiani: New York (ottobre 2014), Bruxelles (gennaio 2015), Londra (2 marzo 2015); Lione (12 marzo 2015), Zurigo (16 aprile 2015), Varsavia (21 aprile 2015); Cina e Hong Kong (maggio 2015), Lubiana (2 giugno 2015).

6 grandi eventi di presentazione:

- Ø Bologna, convegno “400 giorni a Expo” in collaborazione con il Resto del Carlino (marzo 2014)
- Ø Parma, prima riunione del Collegio dei Commissari Generali (2-3 dicembre 2014)
- Ø Milano presso fiera BIT, conferenza stampa “Wellness valley, Romagna terra del benessere per Expo” (febbraio 2015)
- Ø Piacenza, Castello di Rivalta, convegno “L’Emilia-Romagna a Expo e l’Expo in Emilia-Romagna” (marzo 2015)
- Ø Bologna, convegno “50 giorni a Expo” in collaborazione con il Resto del Carlino (marzo 2015)
- Ø Rimini, presentazione progetto “Via Emilia – Experience the Italian Lifestyle “ dalla Riviera verso Expo (aprile 2015)

Altri eventi speciali del 2014 Verso Expo Milano 2015, e durante Expo Milano 2015:

- o Organizzazione e intervento al Convegno “Bioeconomia e sviluppo sostenibile”, R2B 2014, BolognaFiere, 05/06/14.
- o Organizzazione del convegno “Biologico, tecnologico, sostenibile”, SANA, BiolognaFiere, 08/09/14.
- o Organizzazione del Convegno “Tecnologie e nuovi modelli per una nutrizione corretta”, Cesena, Macfrut, 25/09/14.
- o Organizzazione e Intervento al Convegno internazionale “Strategie globali per la sicurezza alimentare, Cibus Tec”, Fiera di Parma, 28/10/14.
- o Organizzazione dell’Evento Incontro dei Commissari dei Padiglioni internazionali presenti a Expo ed evento di gala, Parma, 1-2 dicembre, 2014.
- o Organizzazione dell’Evento “L’Emilia-Romagna a Expo e Expo in Emilia-Romagna”, Castello di Rivalta (PC), 06/03/15.
- o Partecipazione all’organizzazione dell’Evento “Il senso del pesce”, ANCI per Expo, eventi in Romagna, 27-29/03/15.
- o Presenza all’Evento “Italia 2015: il Paese nell’anno di Expo”, 28/03/15, Palazzo Vecchio, Firenze.
- o Partecipazione ai Tavoli dell’evento promosso da Expo Spa e dal Governo italiano: “L’Expo delle Idee. Verso la Carta di Milano”, Milano Bicocca, 07/02/15.
- o Bologna Award, 18/06/15, Comune di Bologna.
- o Conferenza stampa Presidente Bonaccini al Padiglione Europa, 19/06/15.
- o Organizzazione e intervento a “The Milan Charter and the World Food Research & Innovation Forum, Bruxelles, 30/06/15.
- o Partecipazione ai Tavoli dell’evento promosso da Expo Spa e dal Governo italiano: “L’Expo delle Idee”, Expo Milano, 10/10/15.
- o Inaugurazione Piazzetta dell’Emilia-Romagna, 05/08/15, Expo Cardo Nord.
- o Intervento a “Wiki Expo”, Conferenza stampa con il Ministro Martina, Media center, Expo.
- o Partecipazione alla Settimana del buon Vivere, 20/09/15, Forlì

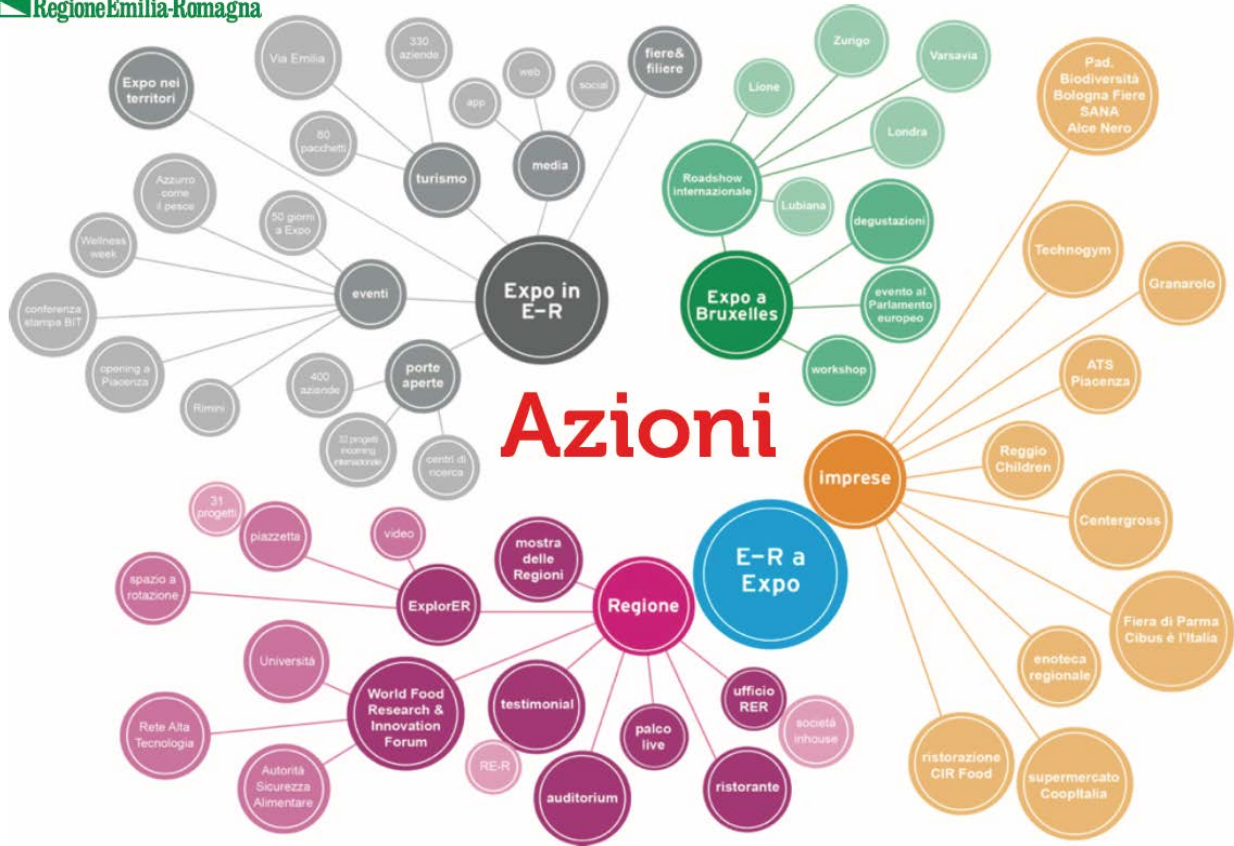
- Settimana di protagonismo della Regione Emilia-Romagna a Expo Milano 2015, 18-24/09/15
 - Intervento a Conferenza stampa, “Internazionale a Ferrara”, 30/09/15
 - Organizzazione di “L’Emilia-Romagna a Expo e Dopo Expo”, MAST, Bologna, 16/12/15 in corso.
- Referente per la concezione e realizzazione assieme ad ASTER dell’edizione zero nel 2014 in occasione delle Fiere R2b 2014, Macfrut 2014, Cibus Tec 2014 e Sana 2014, e della prima edizione in Expo il 22 e 23 settembre 2015 del “World Food Research & Innovation Forum” (www.worldfoodforum.org).

Tale attività è interamente visibile sul sito regionale dedicato denominato “Cogli l’Expo”:
<http://expo2015.regione.emilia-romagna.it>.

Foto: Il Touch Wall della regione Emilia-Romagna nella Piazzetta



Schema della partecipazione della RER a Expo Milano 2015



expo2015.regione.emilia-romagna.it



5. Expo in Emilia-Romagna

5.1 Il Programma “Imprese a porte aperte”



Il programma “Imprese a Porte Aperte” (“Demo farm and demo factories”), aveva l’obiettivo di attrarre tre tipologie di delegazioni estere (imprenditoriali, istituzionali, universitarie e centri di ricerca) sul territorio dell’Emilia-Romagna durante Expo Milano 2015.

Partito il 1° maggio e coordinato con il progetto nazionale gestito da ICE “Expo is now”, il programma ha avuto come valore aggiunto quello di permettere ai delegati esteri in visita di vedere in maniera diretta il funzionamento delle imprese e il sistema produttivo della nostra regione. Ad “Imprese a Porte Aperte” hanno aderito circa 300 imprese regionali tra PMI e grandi brand internazionali, e sono stati coinvolti diversi settori produttivi rappresentativi delle eccellenze regionali (agroalimentare, agroindustria, green economy, abitare/costruire, biomedicale, wellness, moda, artigianato artistico, industria culturale e creativa).

Sono in particolare state incontrate, e spesso coinvolte direttamente, tutte le grandi imprese regionali del settore, come Barilla, Orogel, Conserve Italia, Granarolo, Amadori, CIR, Coop, Inalca, Parmalat, Consorzio Parmigiano Reggiano, Consorzio Prosciutto di Parma, Aceto balsamico, Enoteca Regionale.

I Paesi target delle **25 delegazioni professionali estere ospitate** hanno abbracciato tutti i continenti privilegiando i paesi prioritari nella programmazione regionale BRICST PLUS ovvero: Vietnam, Usa, Emirati Arabi Uniti, Hong Kong, Cina, Giappone, Mongolia, Sudafrica, Slovenia, Francia , Brasile, Germania, Bolivia, Slovenia e Russia.

Il programma “Imprese a Porte Aperte”, visti i positivi risultati conseguiti nel 2015 vedrà realizzarsi una seconda annualità anche nel 2016.

5.2 Expo e i Territori

5.3 Via Emilia – Experience the Italian Lifestyle



La “Via Emilia” è il nuovo brand turistico della Regione Emilia Romagna verso e dopo EXPO 2015. L’antica strada romana con oltre 2200 anni di storia diventa fil rouge per unire e comunicare le eccellenze dell’Emilia Romagna. Un nuovo concept turistico per proporre una vacanza dedicata all’“Italian Lifestyle”, profilato per i mercati internazionali ed EXPO MILANO 2015, capace di coniugare il passato con il presente, la tradizione con l’innovazione.

Un percorso ideale da Piacenza a Rimini passando per Ravenna e Ferrara, dove si concentrano molti dei grandi brand che hanno reso celebre l’Italia in tutto il mondo; dalla Motor Valley (in primis Ferrari, Lamborghini, Ducati, Maserati, Dallara e Pagani), alle 42 DOP e IGP nel mondo dell’enogastronomia della Food Valley (dal Parmigiano Reggiano al Prosciutto di Parma, dalla Mortadella alla Piadina), dalla moda al design, dalla grande industria tecnologica ai grandi personaggi della Musica (Pavarotti, Verdi, Muti), i grandi registi come Antonioni e Fellini fino a Tonino Guerra.

I progetti sperimentali declinati alla Food Valley Experience, la Motor Valley Experience, la Wellness Valley, sono la base per configurare questo nuovo prodotto turistico, nato per offrire ai visitatori di EXPO 2015 l’esperienza turistica dell’intera regione Emilia Romagna. Attraverso il cluster del “Tourism Experience”, nella Via Emilia, vengono declinati ed implementati prodotti turistici, orientati ad una domanda internazionale di alta qualità, e definiti attraverso regolamenti sottoscritto dai Club di Prodotto della Regione.

Nasce così un contenitore in grado di intercettare la richiesta di domanda turistica dei più importanti Tour Operator Internazionali alla costante ricerca di proposte turistiche autentiche ed in grado di trasmettere l’unicità dell’Italian lifestyle.

La “Via Emilia” incrocia tutti i prodotti turistici regionali: dalle Città d’Arte alle Terme, dall’Appennino alla Costa, il progetto Bike Experience, il progetto Musica, la Riviera dei Parchi, il prodotto MICE, il Golf e i progetti Interregionali dedicati al Delta del Po, a “Le Terre di Piero della Francesca” e l’Appennino Tosco Emiliano.

Per info:

<http://www.visitviaemilia.it>

5.4 Gli strumenti e le risorse messi a disposizione dalla Regione Emilia-Romagna in occasione di Expo Milano 2015

In occasione di Expo 2015 la Regione Emilia-Romagna, in un'ottica di sinergia e sistema, ha attivato nel complesso **6 bandi per la valorizzazione del proprio territorio** su diversi ambiti di intervento:

- 3 internazionalizzazione delle imprese
- 1 turismo
- 1 cooperazione internazionale
- 1 artigianato

Gli interventi del settore internazionalizzazione sono stati focalizzati su iniziative promozionali da svolgersi in Regione in contemporanea ad Expo, con particolare riferimento all'incoming di delegazioni internazionali.

I risultati di questi bandi sono stati molto positivi come dimostrano i dati di seguito riportati:

Misura 4.1 “Bando straordinario per la concessione di contributi a progetti di promozione del sistema produttivo regionale in occasione di Expo Milano 2015”, Delibera 1204/2014

- **46 domande presentate**
- **32 domande ammesse**
- **350 imprese coinvolte**
- **3.261.170 € contributo richiesto**
- **2.148.318 € contributo concesso**

Misura 4.2 “Bando straordinario per la concessione di contributi a progetti di promozione imprese in occasione di Expo Milano 2015”

- **39 domande presentate**
- **25 domande ammesse**
- **46 imprese coinvolte**
- **900.000 € contributo richiesto**
- **300.000 € contributo concesso**

Misura 4.4 “Bando straordinario per la concessione di contributi a progetti di internazionalizzazione del sistema fieristico regionale”

- **7 domande presentate**
- **692.326 € contributo concesso**

Complessivamente, **il budget messo a disposizione nel biennio 2014-2015 dalla Regione Emilia-Romagna per Expo 2015 nei vari ambiti di intervento ammonta a circa 8 milioni di €** in parte utilizzati per coprire i costi vivi di partecipazione ed animazione degli spazi e in parte investiti per cofinanziamenti a bandi a favore del tessuto imprenditoriale ed associativo e per potenziamento dei servizi turistici e trasporti.

Annualità 2014

Costi generali (affitto spazi a Expo, comunicazione, progettazione spazi) = 1.461.000,00 €

Bandi per imprese/artigianato/industria/cooperazione/turismo = 2.150.000, 00 €

Annualità 2015

Costi generali (assicurazioni, trasporti, utenze, SIAE, allestimenti e disallestimenti) = 700.000,00 €

Organizzazione eventi in Expo e in Regione e comunicazione = 1.000.000,00 €

Completamento bandi per imprese/artigianato/industria/cooperazione/turismo = 1.500.000,00 €

Implementazione trasporti da e per Expo = 870.000,00 €

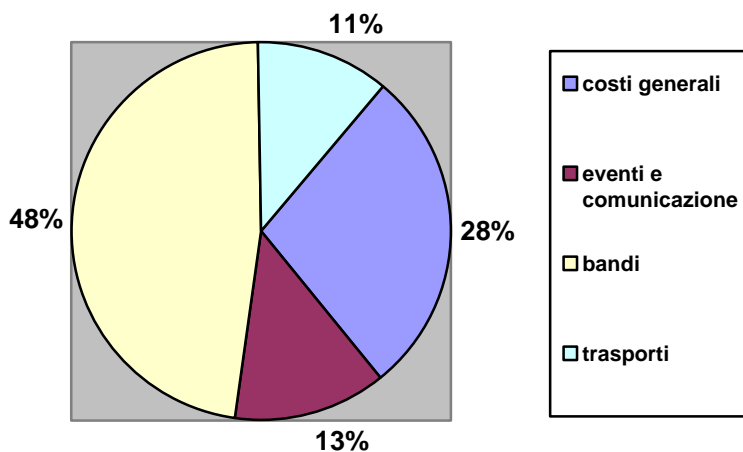
Totale budget Expo annualità 2014-2015 = 7.681.000,00 €

2.161.000,00 € = totale costi generali (28% del totale)

1.000.000,00 € = spese per organizzazione eventi e comunicazione (13% del totale)

3.650.000,00 € = cofinanziamenti a bandi (48% del totale)

870.000,00 € = implementazione trasporti (11% del totale)



6. La comunicazione

Oltre all'attività standard di ufficio stampa, sono stati attivati diversi canali di comunicazione, soprattutto sui social media e web.

6.1 Creazione di un sito web in italiano e inglese a partire dalla home page regionale di E-R <http://expo2015.regione.emilia-romagna.it/it> e utilizzo dei **social network** con apertura di profilo Facebook, Twitter, Pinterest e Youtube. La pagina del sito denominata “Cogli l'Expo” è stata la più visitata tra le pagine del portale E-R nel 2015. All'interno della pagina “Cogli l'Expo” è stato creato un **palinsesto di 310 eventi regionali** suddivisi per territorio, filiera, pubblico target che ha permesso di valorizzare i principali eventi culturali, fieristici, turistici di tutta la Regione nel 2015. Sono stati inoltre valorizzati **50 eventi culturali nel sito promozionale nazionale promosso dal Mibact “Very Bello”** <http://verybello.it>. Tutto il materiale promozionale regionale, con particolare riferimento alla valorizzazione turistica è stato inserito nella **App “Grand tour virtuale” di Padiglione Italia** realizzata appositamente per Expo Milano.

6.2 Emilia-Romagna seconda sui giornali

Al di fuori delle grandi testate nazionali, di Milano e della Lombardia, a seguire l'evento con maggiore attenzione è stata l'Emilia-Romagna: **sulle testate locali della nostra Regione si è parlato di Expo 2.867 volte**. E' quanto emerge dallo studio condotto da L'Eco della Stampa su Expo Milano 2015, per rilevare quanto si è discusso dell'evento sui media italiani dal primo all'ultimo giorno dell'Esposizione.

6.3. 6,2 milioni di visualizzazioni per #settimanaER

1,7 milioni di visualizzazioni per i contenuti web e social del sito ExpoER

Il portale regionale <http://expo2015.regione.emilia-romagna.it> (creato dalla Regione Emilia-Romagna per Expo Milano 2015 e gestito da Homina Pdc, che ha vinto la gara per la gestione del portale) e alla rete di canali social collegati al portale ha evidenziato dati entusiasmanti che provengono dalle metriche fornite dai singoli social e dai sistemi di rilevazione utilizzati per monitorare gli accessi al portale.

Dal primo gennaio 2015 al 31/10/15 sono state 1.755.219 le visualizzazioni dei contenuti realizzati e diffusi dalla redazione web e social, per un totale di oltre 400 mila utenti unici raggiunti sui canali social in italiano e in inglese (409.243 utenti unici raggiunti su Facebook in italiano e inglese al 30/09/2015).

Su Twitter, il mese che ha registrato la migliore performance è stato settembre, con 240.000 visualizzazioni organiche dei tweet.

Tra il 20 e il 25 settembre 2015, l'hashtag **#settimanaER** (utilizzato per i contenuti diffusi durante la settimana del protagonismo dell'Emilia-Romagna a Expo), ha ottenuto 5.433.905 visualizzazioni e una reach (singoli utenti che hanno visto l'hashtag) di 1.166.104 utenti di Twitter. Tra il 18 e il 22 settembre l'hashtag **#settimanaER** ha ottenuto 6.277.974 visualizzazioni e una reach di 1.020.591 utenti.

Nel periodo dal 16 al 25 settembre, l'hashtag **#piazzettaER** (utilizzato per i contenuti relativi alle attività in Piazzetta Emilia-Romagna a Expo), ha ottenuto 4.640.356 visualizzazioni e una reach di 1.085.280 di utenti di Twitter.

6.4 Produzione di video promozionali

Sono stati realizzati decine di video di promozione delle eccellenze produttive, turistiche, paesaggistiche e culturali della Regione. Per l'esattezza sono 71.

6.5 Produzione di un documentario per la TV del Guangdong

Una collaborazione nata come follow-up della missione del presidente Bonaccini a guanzhou a maggio 2015. La TV di stato del Guangdong ha prodotto assieme all'Ufficio stampa della regione un documentario sulle eccellenze della regione Emilia-Romagna che sarà proiettato in tutta la provincia e anche su alcuni canali nazionali.

Il titolo è "Exporing Italy, a taste of Emilia-Romagna".

7. Attività Post Expo

- Ø **Missione in California** a novembre 2015 sui temi della ricerca e innovazione, start up, alta tecnologia.

Da Google all'University of California Davis, fino alle start up emiliano romagnole impegnate in un corso di formazione per assorbire le opportunità della Silicon Valley. Il confronto con le corporate leaders dell'agroindustria Usa a "Re-Think Food 2015" nonché i rapporti con le massime autorità californiane per presentare, dopo la prima edizione di Expo, la piattaforma di dialogo strategico rappresentata dal World Food Research and Innovation Forum e formulare adesioni al progetto e inviti alla partecipazione alla edizione del Forum del 9-10 Maggio 2016 a Cibus di Parma.

Si è mossa su questi temi e obiettivi la missione istituzionale del presidente della Regione Emilia-Romagna Stefano Bonaccini e degli assessori Simona Caselli (Agricoltura) e Palma Costi (Attività produttive) in California, accompagnando alcune imprese emiliano-romagnole del settore dell'agroindustria e dell'high-tech (Barilla, Granarolo, Casale Spa, Conbio; Horta; Arete) nonché Unione Parmense degli Industriali e Consorzio Parma Alimentare, Future Food Institute, Università di Modena e Reggio, Caab e Fico Eataly World, la piattaforma agro-food di Aster.

- Ø Convegno di chiusura "**L'Emilia-Romagna a Expo e dopo Expo**" al MAST il 17 dicembre 2015
- Ø Convegno "**L'eredità di Expo per l'agricoltura dell'Emilia-Romagna**" il 25 gennaio 2016
- Ø Valorizzazione internazionale di **F.I.C.O. – Eataly World Bologna**
- Ø Organizzazione della **seconda edizione del World Food Research & Innovation Forum a Parma il 9-10 maggio 2016** in occasione di Cibus
- Ø Valorizzazione internazionale di **Parma come "città creativa della gastronomia"** Unesco
- Ø Partecipazione ai tavoli di lavoro nazionali su **Expo Astana 2017 ed Expo Dubai 2010**
- Ø Azioni concrete per la realizzazione degli obiettivi della **Carta di Milano** e dell'**Under2MoU** firmati in occasione di Expo Milano 2015
- Ø Lancio del nuovo **programma promozionale pluriennale 2016-2020 "Emilia-Romagna Go Global"** per l'internazionalizzazione delle imprese e raggiungimento dell'obiettivo di mandato di aumentare la quota export dell'Emilia-Romagna

