

# **La filiera della meccanica in Emilia-Romagna**

**WORKSHOP FILIERE PRODUTTIVE, Bologna 29 novembre 2011**

Il presente rapporto è stato realizzato con il contributo di:

V. Giacomini, A. Margelli, M. Michetti (ERVET)

G. Cainelli (Università di Padova)

D. Pivetti (Regione Emilia-Romagna)

Supervisione: F. Cossentino (Regione Emilia-Romagna), R. Righetti (ERVET).

## 1. Descrizione filiera

Il concetto di filiera, come altri di uso comune in economia, manca di elementi definatori univoci.

In senso lato fa riferimento a tutte le attività che si articolano lungo la catena della formazione del valore di un determinato prodotto/servizio.

Il riferimento principale è quindi rappresentato dai rapporti tra imprese di tipo fornitore/cliente che consentono di giungere, a partire dalle materie prime e dai semilavorati, ai beni o ai servizi utilizzati dal consumatore finale (o dal consumatore intermedio nel caso di beni di investimento).

Partendo quindi dalla selezione a priori di un prodotto o di una gamma di prodotti, il lavoro consiste nel ripercorrere a ritroso la linea di formazione del valore identificando (a livello di codici Ateco) le relazioni del tipo fornitore/cliente, così da pervenire ad una definizione integrale della struttura di filiera.

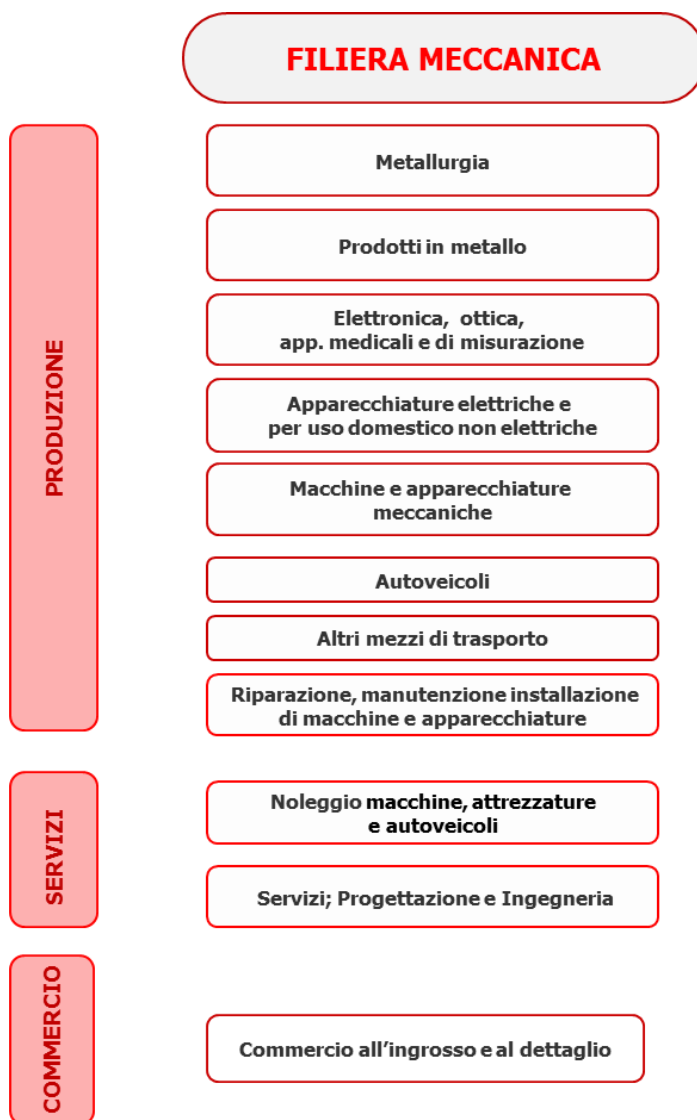
Questa attività di ricostruzione presenta alcuni importanti limiti:

- a) non sempre è disponibile un livello di disaggregazione dei dati che consenta di attribuire in modo univoco un gruppo di imprese alla filiera. In alcuni casi infatti la classificazione Ateco disponibile raggruppa imprese appartenenti a filiere diverse
- b) diverse attività che pure possono fornire un contributo alla creazione di valore di una determinata filiera, essendo destinate ad una clientela molto articolata, non sono collocabili in modo esclusivo o prevalente nella stessa: è il caso ad es. dei servizi bancari o di quello logistici.
- c) le banche dati disponibili si riferiscono principalmente alle imprese industriali e di servizi. I dati presentati non tengono quindi conto né delle attività agricole (che forniscono gli input per importanti filiere regionali), né della produzione di servizi pubblici (di grande importanza ad es. per la filiera della salute).

Questi problemi sono tanto maggiori, quanto innovativi i servizi o prodotti considerati. Al contrario, come vedremo, i sistemi di classificazione tendono ad essere più strutturati ed affidabili per le industrie tradizionali e per i settori consolidati.

Tutto questo premesso, la descrizione della filiera che viene presentata a partire dall'ideogramma della pagina successiva deve quindi essere correttamente interpretata come l'insieme delle imprese che contribuiscono alla produzione e distribuzione di un determinato bene o servizio e che sono univocamente attribuibili alla stessa a partire dai sistemi di classificazione disponibili.

**Fig. 1 – Ideogramma della filiera della meccanica<sup>1</sup>**



<sup>1</sup> Le diciture fanno riferimento ai codici ATECO attribuibili direttamente alla filiera.

## 2. Filiera della meccanica: Unità Locali e Addetti

**Tab. 1** - Unità Locali e addetti della filiera della meccanica per comparto<sup>2</sup> (dati 2008)

	Unità locali	Quota UL su totale (%)	Addetti	Quota Add. su totale (%)	Dimensione media UL
Metallurgia*	503	1	10.428	3	21
Fabbricazione di prodotti in metallo (esclusi macchinari e attrezzature)	9.118	19	73.689	21	8
Fabbricazione di computer e prodotti di elettronica e ottica; apparecchi elettromedicali, apparecchi di misurazione e di orologi	979	2	14.710	4	15
Fabbricazione di apparecchiature elettriche ed apparecchiature per uso domestico non elettriche	1.240	3	20.442	6	16
Fabbricazione di macchinari ed apparecchiature nca	5.339	11	104.509	30	20
Fabbricazione di autoveicoli, rimorchi e semirimorchi	364	1	17.519	5	48
Fabbricazione di altri mezzi di trasporto	337	1	6.637	2	
Riparazione manutenzione installazione macchine*	4.447	9	18.129	5	
<b>Totale industria meccanica</b>	<b>22.327</b>	<b>47</b>	<b>266.062</b>	<b>76</b>	<b>12</b>
Servizi (noleggio macchine, attrezzature e autoveicoli, studi di ingegneria e analisi tecniche)	7.471	16	12.841	4	2
Commercio all'ingrosso e al dettaglio e riparazione di autoveicoli e motocicli	9.551	20	38.164	11	4
Commercio all'ingrosso (escluso autoveicoli e motocicli)	8.467	18	35.169	10	4
<b>Totale</b>	<b>47.816</b>	<b>100</b>	<b>352.236</b>	<b>100</b>	<b>7</b>

Fonte: ASIA Unità Locali 2008

\* I comparti in oggetto non sono completamente riconducibili alla divisione Ateco corrispondente in quanto sono state fatte esclusioni e aggiunte di codici di altri comparti

<sup>2</sup> I dati utilizzati per le elaborazioni della filiera della meccanica provengono dalla banca dati ASIA dell'ISTAT, fornitura Imprese e Unità Locali, entrambe aggiornate al 2008. Per *industria della meccanica* si intendono i comparti manifatturieri della meccanica.

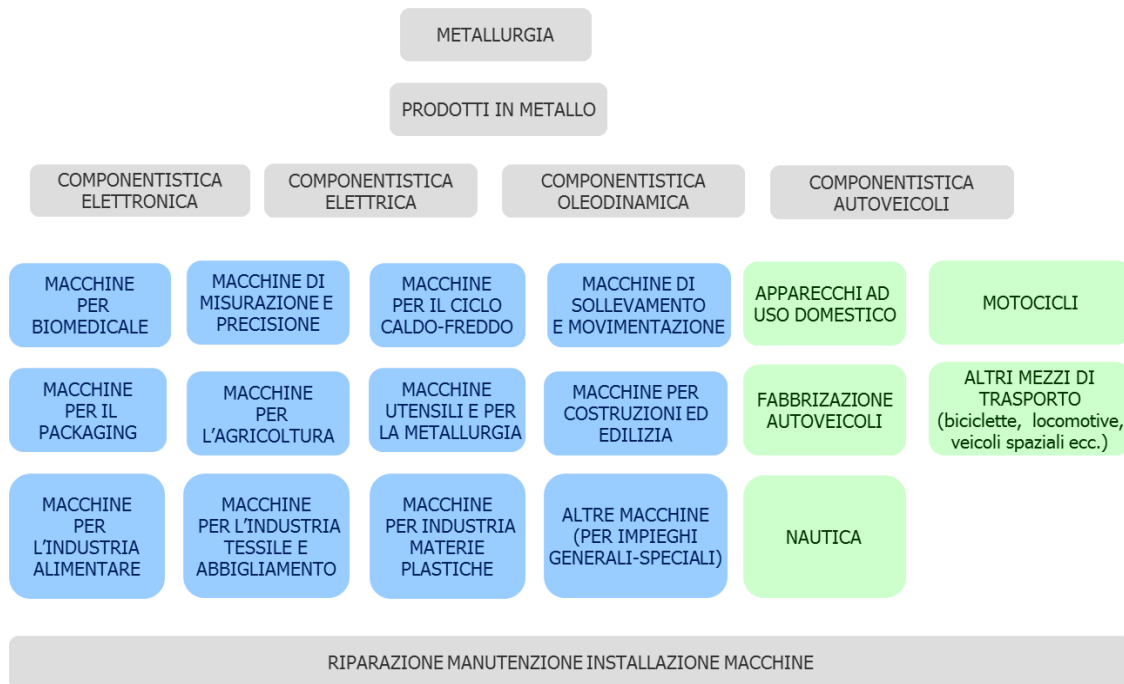
**Tab. 2** - Imprese e addetti della filiera della meccanica per comparto (dati 2008)

	<b>Numero Imprese</b>	<b>Quota UL su totale (%)</b>	<b>Addetti</b>	<b>Quota Add. su totale (%)</b>	<b>Dimensione media Imprese</b>
Metallurgia*	410	1	8.706	2	21
Fabbricazione di prodotti in metallo (esclusi macchinari e attrezzature)	8.384	19	73.889	21	9
Fabbricazione di computer e prodotti di elettronica e ottica; apparecchi elettromedicali, apparecchi di misurazione e di orologi	853	2	15.238	4	18
Fabbricazione di apparecchiature elettriche ed apparecchiature per uso domestico non elettriche	1.073	2	18.856	5	18
Fabbricazione di macchinari ed apparecchiature nca	4.617	11	109.003	31	24
Fabbricazione di autoveicoli, rimorchi e semirimorchi	294	1	15.112	4	51
Fabbricazione di altri mezzi di trasporto	287	1	7.335	2	26
Riparazione, manutenzione ed installazione di macchine ed apparecchiature*	4.180	10	18.823	5	5
<b>Totale industria meccanica</b>	<b>20.098</b>	<b>46</b>	<b>266.962</b>	<b>76</b>	<b>13</b>
Servizi (noleggio macchine, attrezzature e autoveicoli, studi di ingegneria e analisi tecniche)	7.216	16	12.358	4	2
Commercio all'ingrosso e al dettaglio e riparazione di autoveicoli e motocicli	8.828	20	37.846	11	4
Commercio all'ingrosso (escluso autoveicoli e motocicli)	7.604	17	34.594	10	5
<b>Totale</b>	<b>43.746</b>	<b>100</b>	<b>351.760</b>	<b>100</b>	<b>8</b>

Fonte: ASIA Imprese 2008

\* I comparti in oggetto non sono completamente riconducibili alla divisione Ateco corrispondente in quanto sono state fatte esclusioni e aggiunte di codici di altri comparti

**Fig. 2 – Ideogramma dell'industria meccanica<sup>3</sup>**



<sup>3</sup> L'ideogramma propone una rilettura della componente manifatturiera della meccanica (Ateco 2007, divisioni da 24 a 30), ottenuta mediante la riallocazione dei diversi gruppi/classi Ateco considerati in base ad un criterio di omogeneità di prodotto e di significatività per l'economia regionale.

**Tab. 3** - Unità Locali e Addetti dell'industria meccanica per comparto (dati 2008)<sup>4</sup>

	Unità locali	Quota UL su totale (%)	Addetti	Quota Add. su totale (%)	Dimensione media UL
Metallurgia	503	2	10.428	4	21
Prodotti in metallo	9.118	41	73.689	28	8
Componentistica elettronica	705	3	7.946	3	11
Componentistica elettrica	1.053	5	12.920	5	12
Componentistica oleodinamica	515	2	19.527	7	38
Componentistica autoveicoli	265	1	9.537	4	36
<b>Totale lavorazione e componentistica</b>	<b>12.159</b>	<b>54</b>	<b>134.047</b>	<b>50</b>	<b>11</b>
Macchine per biomedicale	130	1	3.723	1	29
Macchine di misurazione e precisione	187	1	3.646	1	19
Macchine per il ciclo caldo-freddo	223	1	4.368	2	20
Macchine di sollevamento e movimentazione	554	2	12.274	5	22
Macchine per il packaging	597	3	14.395	5	24
Macchine per l'agricoltura	630	3	11.946	4	19
Macchine utensili	643	3	10.740	4	17
Macchine per costruzioni ed edilizia	307	1	5.727	2	19
Macchine per l'industria alimentare	751	3	7.763	3	10
Macchine per l'industria tessile e abbigliamento	140	1	1.442	1	10
Macchine per industria materie plastiche e gomma	127	1	2.667	1	21
Altre macchine ( per impieghi generali-speciali)	809	4	13.054	5	16
<b>Tot beni di investimento</b>	<b>5.098</b>	<b>23</b>	<b>91.745</b>	<b>34</b>	<b>18</b>
Apparecchi ad uso domestico	187	1	7.522	3	40
Fabbricazione autoveicoli *	99	0	7.982	3	81
Nautica	136	1	2.762	1	20
Motocicli *	105	0	2.582	1	25
Altri mezzi di trasporto (biciclette, locomotive, ecc)	96	0	1.293	0	13
<b>Tot beni di consumo durevoli</b>	<b>623</b>	<b>3</b>	<b>22.141</b>	<b>8</b>	<b>36</b>
Riparazione manutenzione installazione macchine	4.447	20	18.129	7	4
<b>TOTALE</b>	<b>22.327</b>	<b>100</b>	<b>266.062</b>	<b>100</b>	<b>12</b>

Fonte: ASIA Unità Locali 2008

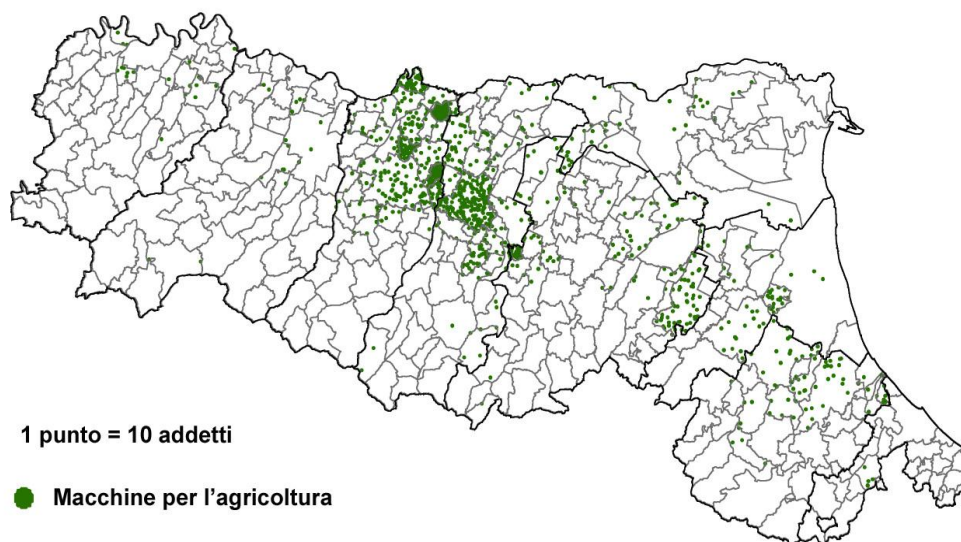
\* i comparti in oggetto comprendono anche una quota di componentistica collegata con le produzioni dei beni di consumo durevoli che caratterizzano il comparto medesimo

<sup>4</sup> La tabella propone una rilettura della componente manifatturiera della meccanica (Ateco 2007, divisioni da 24 a 30), ottenuta mediante la riallocazione dei diversi gruppi/classi Ateco considerati in base ad un criterio di omogeneità di prodotto e di significatività per l'economia regionale.

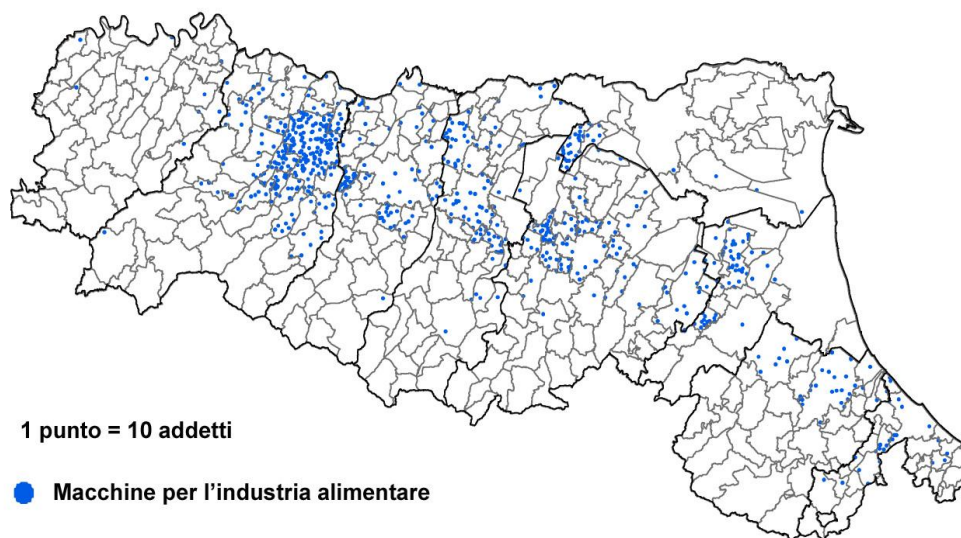


### 3. Localizzazione addetti per comune (dati 2008)

**Fig. 3 – Addetti<sup>(\*)</sup> comparto Macchine per l'agricoltura**

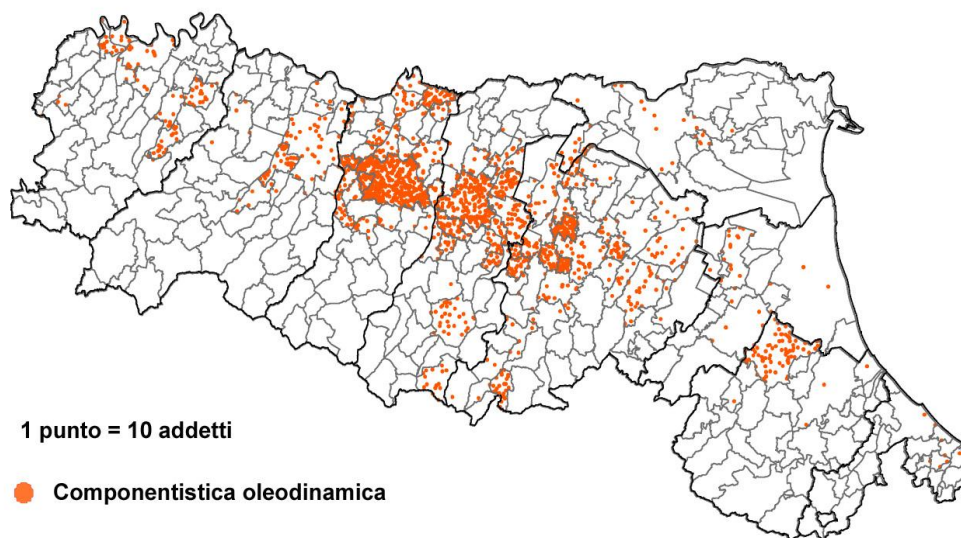


**Fig. 4 - Addetti<sup>(\*)</sup> comparto Macchine per l'industria alimentare**

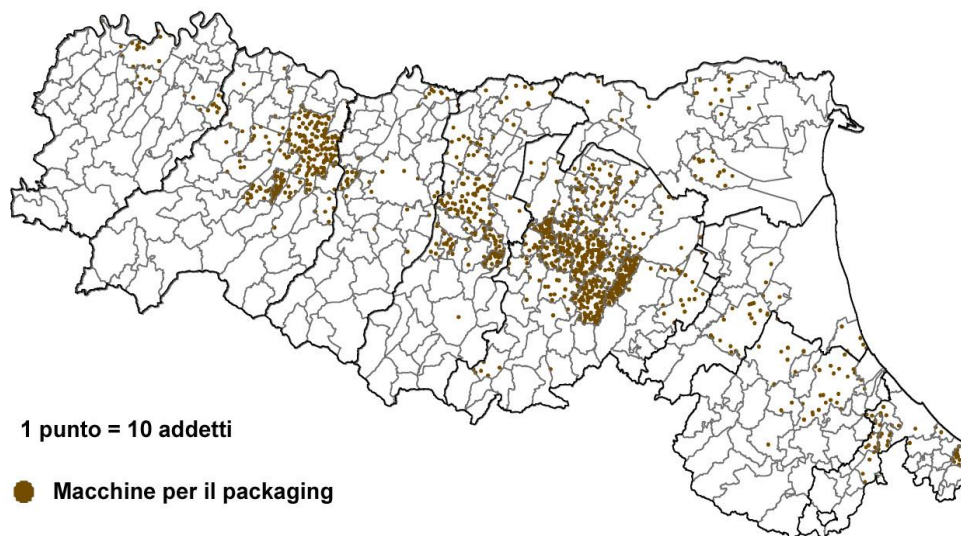


<sup>(\*)</sup> 1 punto corrisponde a 10 addetti, i punti vengono posizionati casualmente all'interno del comune. Questa particolare rappresentazione tende a far emergere graficamente i comuni più piccoli per estensione territoriale.

**Fig. 5 - Addetti(\*) comparto Componentistica oleodinamica**

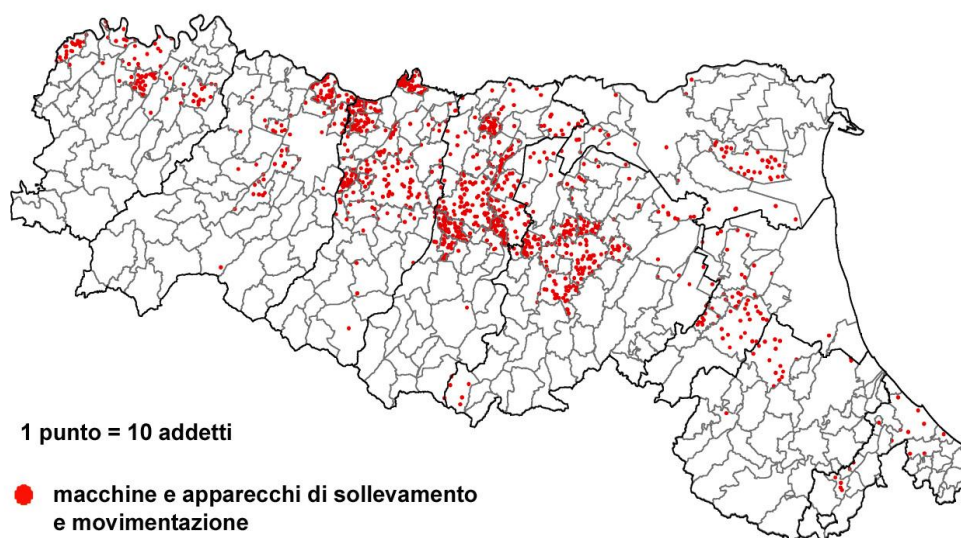


**Fig. 6 - Addetti(\*) comparto Macchine per il packaging**

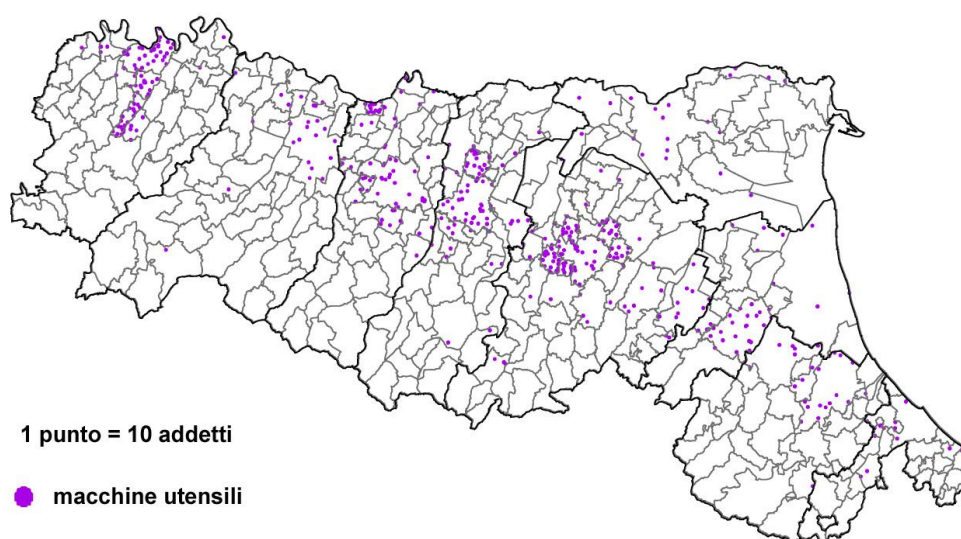


(\*) 1 punto corrisponde a 10 addetti, i punti vengono posizionati casualmente all'interno del comune. Questa particolare rappresentazione tende a far emergere graficamente i comuni più piccoli per estensione territoriale.

**Fig. 7 - Addetti<sup>(\*)</sup> comparto Macchine e apparecchi di sollevamento e movimentazione**



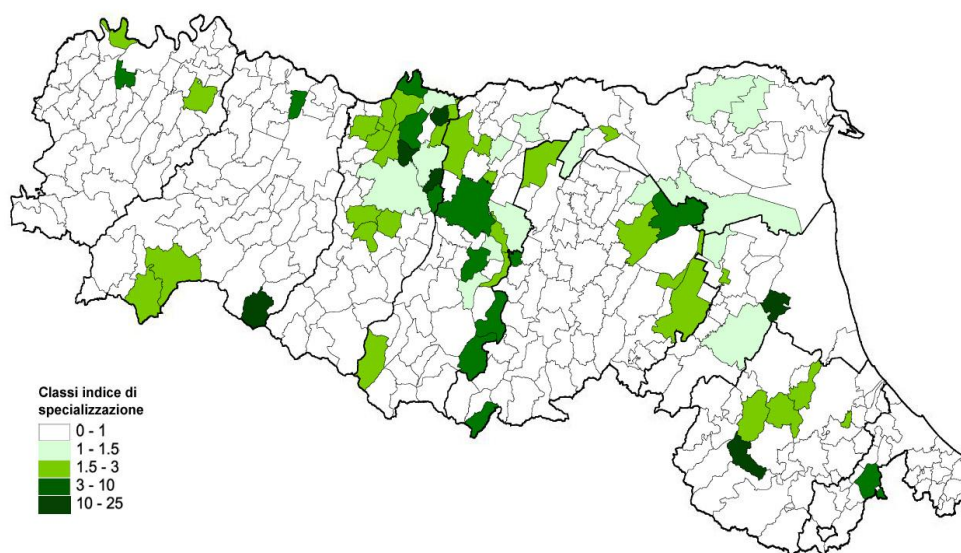
**Fig. 8 - Addetti<sup>(\*)</sup> comparto Macchine utensili**



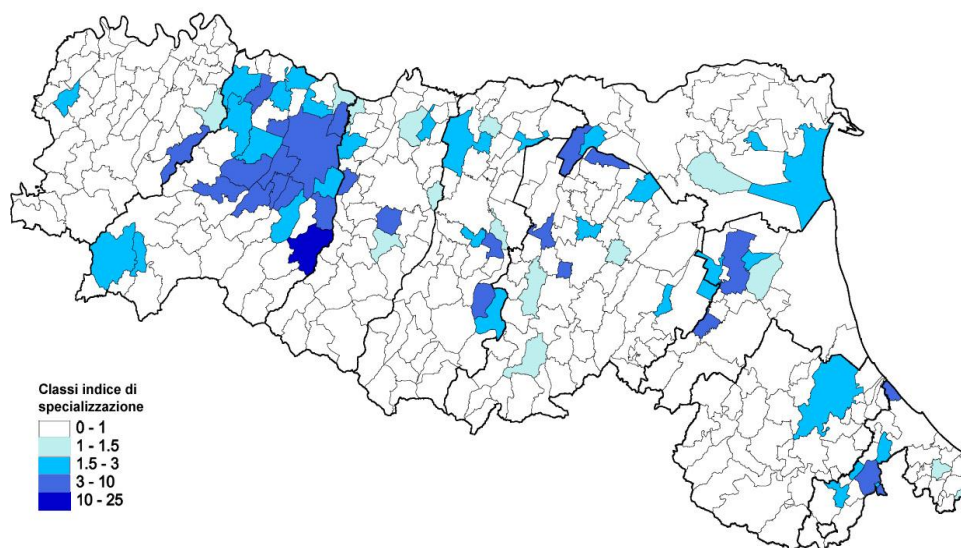
<sup>(\*)</sup> 1 punto corrisponde a 10 addetti, i punti vengono posizionati casualmente all'interno del comune. Questa particolare rappresentazione tende a far emergere graficamente i comuni più piccoli per estensione territoriale.

## 4. Localizzazione addetti: indice di specializzazione territoriale

**Fig. 9** - Indice di specializzazione<sup>(\*)</sup> Macchine per l'agricoltura



**Fig. 10** - Indice di specializzazione<sup>(\*)</sup> Macchine per l'industria alimentare

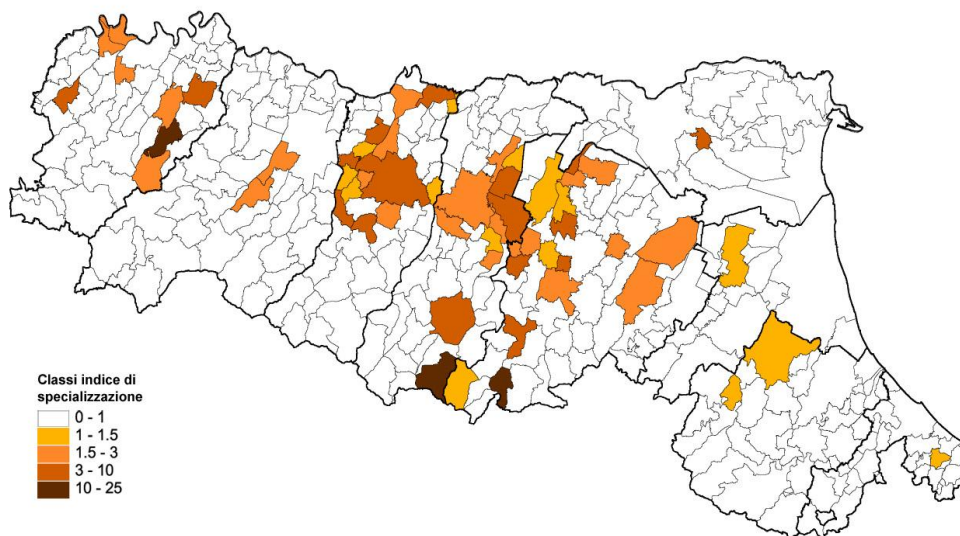


<sup>(\*)</sup> Indice di specializzazione:

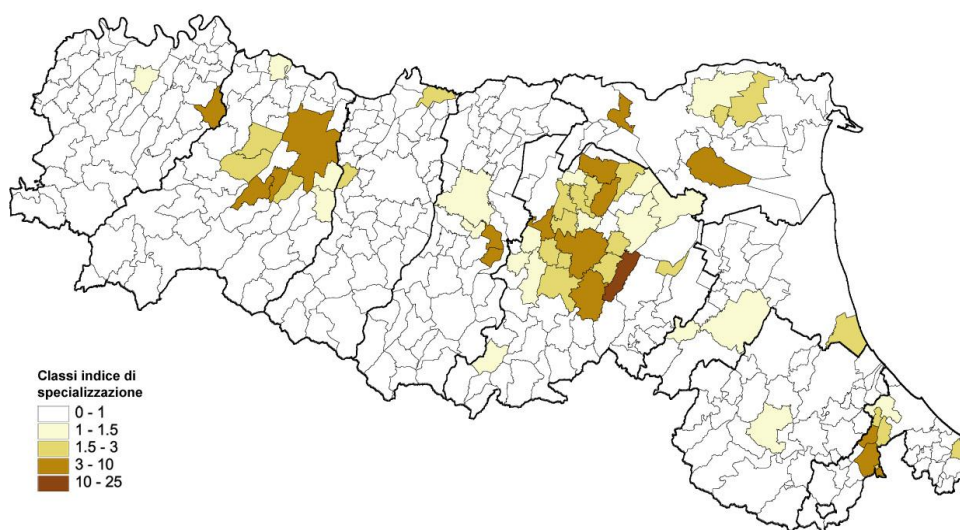
$$I_s = \frac{\left( \frac{\text{Addetti}_{\text{attività X}}}{\text{Addetti}_{\text{manifat. Comune}}} \right)}{\left( \frac{\text{Addetti}_{\text{attività X}}}{\text{Addetti}_{\text{manifat. Regione}}} \right)}$$

La figura va letta congiuntamente a quelle precedenti che evidenziano le consistenze assolute degli addetti nei comparti per ogni comune.

**Fig. 11 - Indice di specializzazione<sup>(\*)</sup> Componentistica oleodinamica**



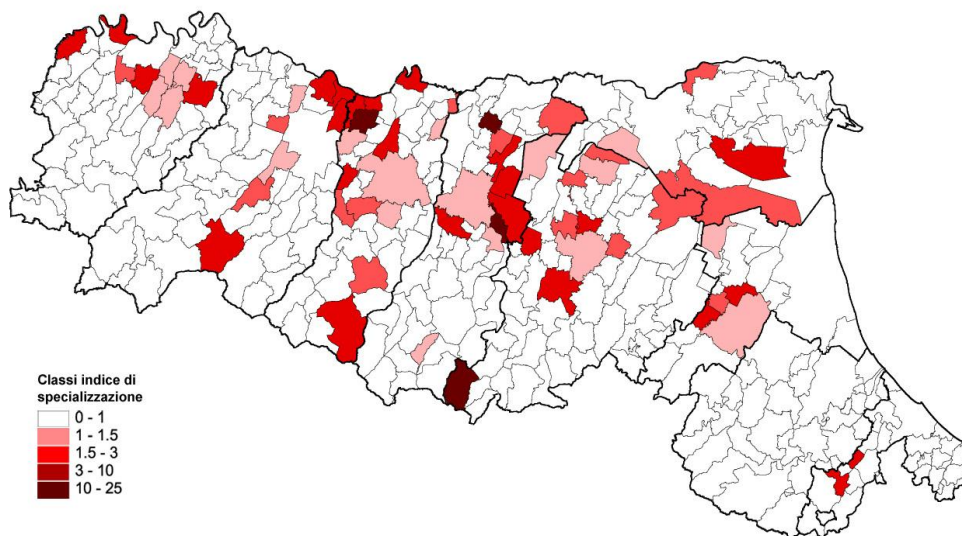
**Fig. 12 - Indice di specializzazione<sup>(\*)</sup> Macchine per il packaging**



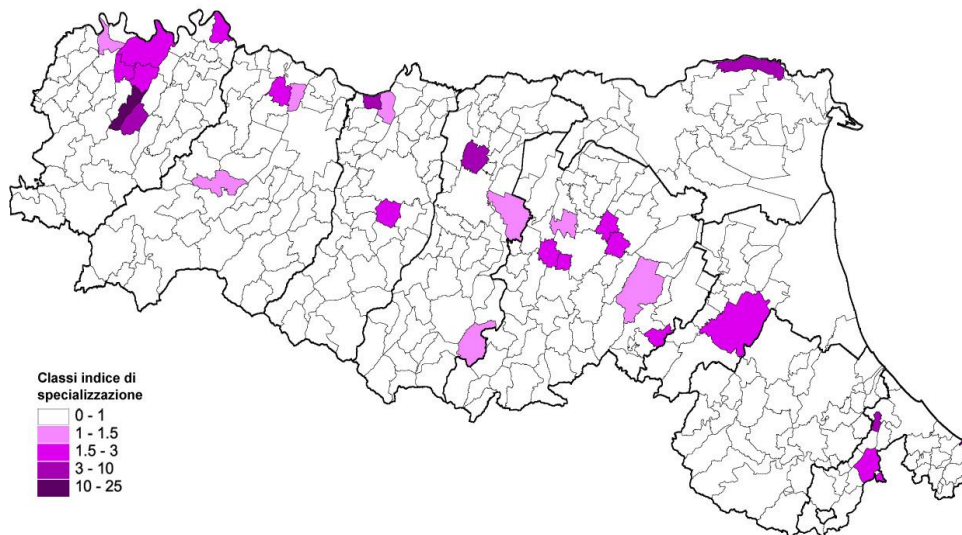
<sup>(\*)</sup> Indice di specializzazione:  

$$I_s = \frac{\left( \frac{\text{Addetti}_{\text{attività X}}}{\text{Addetti}_{\text{manifat.}}} \right)_{\text{Comune}}}{\left( \frac{\text{Addetti}_{\text{attività X}}}{\text{Addetti}_{\text{manifat.}}} \right)_{\text{Regione}}}$$
 La figura va letta congiuntamente a quelle precedenti che evidenziano le consistenze assolute degli addetti nei comparti per ogni comune.

**Fig. 13 -** Indice di specializzazione<sup>(\*)</sup> Macchine e apparecchi di sollevamento e movimentazione



**Fig. 14 -** Indice di specializzazione<sup>(\*)</sup> comparto Macchine utensili



(\*) Indice di specializzazione:

$$Is = \frac{\left( \frac{\text{Addetti}_{\text{attività X}}}{\text{Addetti}_{\text{manifat.}}} \right)_{\text{Comune}}}{\left( \frac{\text{Addetti}_{\text{attività X}}}{\text{Addetti}_{\text{manifat.}}} \right)_{\text{Regione}}}$$

La figura va letta congiuntamente a quelle precedenti che evidenziano le consistenze assolute degli addetti nei comparti per ogni comune.

## 5. Posizionamento europeo della regione

Le tabelle ed i grafici che seguono hanno il compito di evidenziare la forte concentrazione territoriale dell'industria meccanica nell'Unione Europea e come l'Emilia-Romagna sia inserita tra le regioni più importanti nella produzione di prodotti meccanici.

**Tab. 4** – Produzione di tecnologie meccaniche: numero addetti delle imprese nelle regioni europee<sup>5</sup> (prime 25). Anno 2007/2009.

	Paese	Regione	Addetti	% su totale industria	Indice specializzazione su totale UE
1	Germania	Stuttgart	78.500	17,8	3,7
2	Italia	Lombardia	77.697	7,4	1,5
3	Italia	Emilia-Romagna	59.026	11,6	2,4
4	Germania	Tübingen	40.789	22,7	4,7
5	Germania	Karlsruhe	39.011	16,8	3,5
6	Germania	Arnsberg	35.101	12,1	2,5
7	Germania	Niedersachsen	35.057	6,6	1,4
8	Italia	Veneto	32.314	5,4	1,1
9	Germania	Düsseldorf	30.907	10,1	2,1
10	Germania	Freiburg	30.170	15,1	3,1
11	Germania	Oberbayern	29.186	9,4	1,9
12	Italia	Piemonte	29.076	6,6	1,4
13	Germania	Schwaben	27.550	17,6	3,7
14	Germania	Detmold	23.767	13,1	2,7
15	Germania	Köln	23.654	11,3	2,3
16	Germania	Unterfranken	23.615	21,8	4,5
17	Germania	Mittelfranken	21.403	20,8	4,3
18	Germania	Rheinland-Pfalz	21.047	8,5	1,8
19	Germania	Münster	20.878	13,7	2,8
20	Danimarca	Danmark	18.102	5,0	1,0
21	Germania	Darmstadt	17.854	10,4	2,2
22	Francia	Rhône-Alpes	16.876	4,7	1,0
23	Spagna	País Vasco	16.236	7,9	1,6
24	Spagna	Cataluña	15.788	2,6	0,5
25	Polonia	Slaskie	15.495	4,9	1,0

Fonte: [www.observatorycluster.org](http://www.observatorycluster.org)

<sup>5</sup> La definizione dei cluster non rispecchia sempre quella dei comparti che abbiamo definito nel presente lavoro.

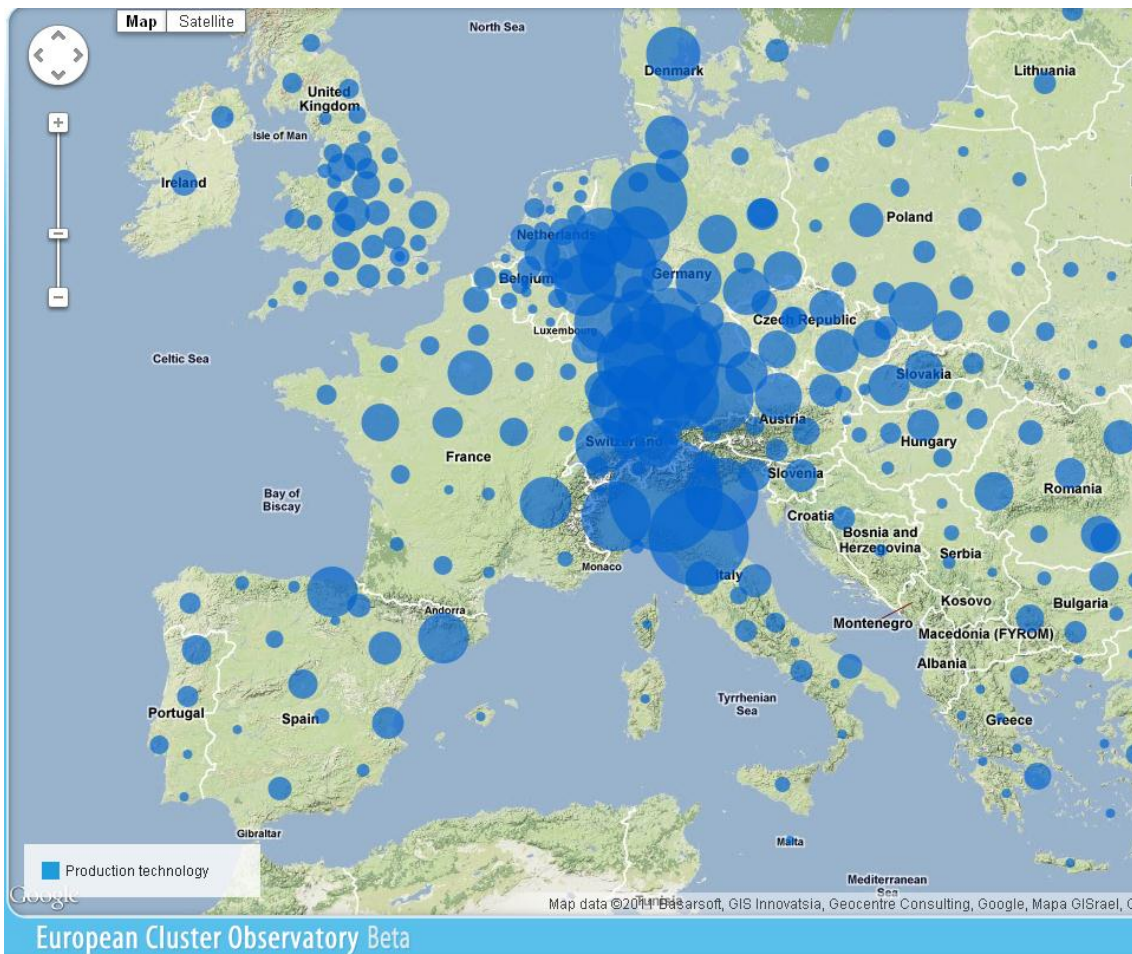
Il cluster della "produzione di tecnologie meccaniche" considera insieme settori che in questo lavoro abbiamo considerato in modo distinto come le macchine per la metallurgia, le macchine utensili per la fornitura di metalli, macchine dell'oleodinamica, del sollevamento e movimentazione. I settori sono accomunati dall'utilizzo di tecnologie probabilmente molto simili e ad alta specializzazione.

Si consiglia la visione della definizione dei singoli cluster che è stata riportata sotto ogni tabella secondo la classificazione ATECO 2007.

I dati fanno riferimento ai settori manifatturieri della meccanica definiti a quattro digit mentre la definizione della filiera è stata costruita utilizzando i settori a cinque digit: le differenze nei numeri presentati scaturiscono anche da questo aspetto. L'indice di specializzazione in tabella è stato costruito utilizzando il totale degli addetti del settore industria del database del Cluster Observatory. L'aggiornamento dei dati varia tra i diversi paesi. I dati riferiti alle regioni italiane sono del 2007.

Definizione del cluster “produzione di tecnologie meccaniche”

- 25.30 Fabbricazione di generatori di vapore
- 28.15 Fabbricazione Cuscinetti, ingranaggi e organi di trasmissione
- 28.22 Fabbricazione Macchine e apparecchi di sollevamento e movimentazione
- 28.24 Fabbricazione Utensili portatili a motore
- 28.29 Fabbricazione Di altre macchine di impiego generale
- 28.41 Fabbricazione Macchine utensili per la fornitura metalli
- 28.49 Fabbricazione Altre macchine utensili
- 28.91 Fabbricazione Macchine per la metallurgia
- 28.96 Fabbricazione Macchine per l'industria materie plastiche e della gomma
- 28.99 Fabbricazione Macchine per impieghi speciali
- 30.99 Fabbricazione Altri mezzi di trasporto





**Tab. 5** – Comparto Automotive<sup>6</sup>: numero addetti nelle imprese nelle regioni europee (prime 20). Anno 2007/2009.

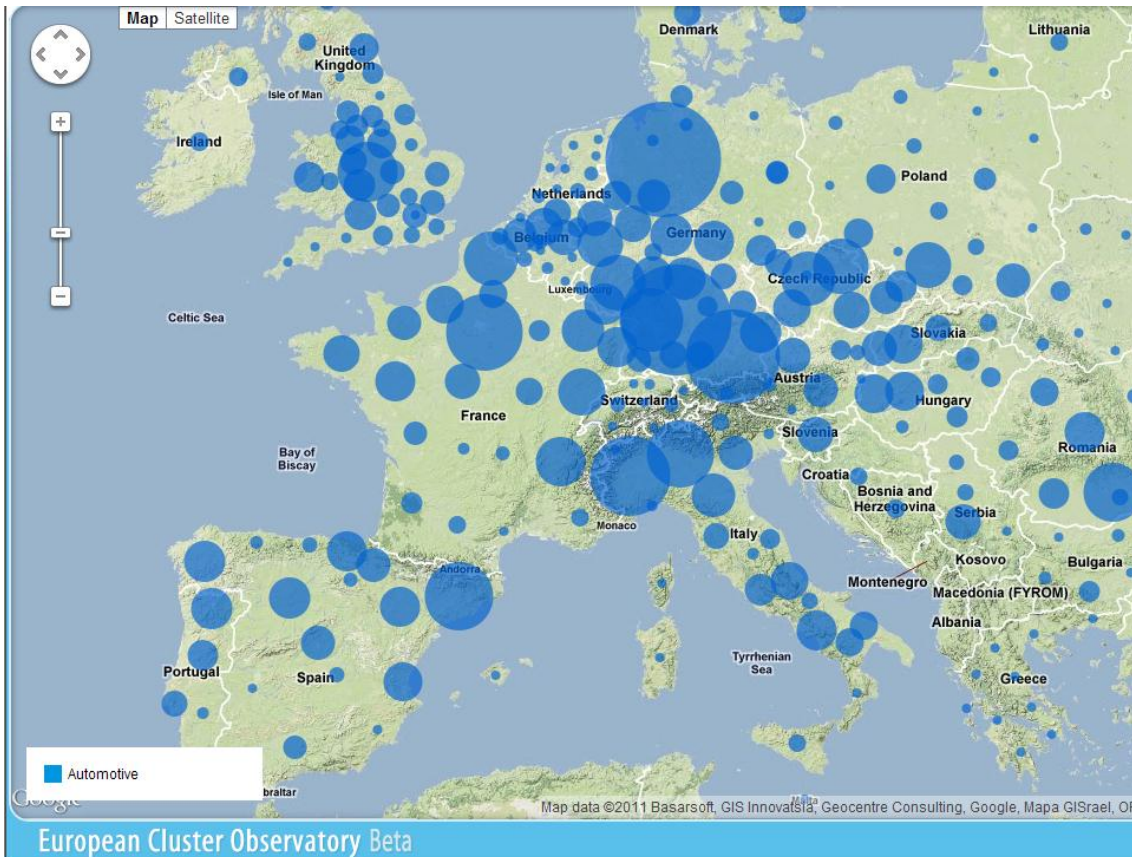
	<b>Paese</b>	<b>Regione</b>	<b>Addetti</b>	<b>% su totale industria</b>	<b>Indice specializzazione su totale UE</b>
1	Germania	Niedersachsen	124.680	23,4	23,4
2	Germania	Stuttgart	115.385	26,1	26,1
3	Germania	Oberbayern	84.360	27,1	27,1
4	Italia	Piemonte	61.098	13,9	13,9
5	Francia	Île de France	55.666	14,2	14,2
6	Spagna	Cataluña	44.530	7,2	7,2
7	Italia	Lombardia	43.483	4,1	4,1
8	Svezia	Västsverige	41.397	28,1	28,1
9	Germania	Karlsruhe	39.293	16,9	16,9
10	Regno Unito	W Midlands	35.419	21,2	21,2
11	Romania	Sud - Muntenia	33.809	7,5	7,5
12	Germania	Rheinland-Pfalz	30.332	12,3	12,3
13	Rep. Ceca	Severovychod	30.191	13,3	13,3
14	Rep. Ceca	Stredni Cechy	28.842	20,1	20,1
15	Francia	Nord - Pas-de-Calais	28.212	14,6	14,6
16	Francia	Rhône-Alpes	24.599	6,9	6,9
17	Francia	Franche-Comté	21.483	25,0	25,0
18	Germania	Köln	21.195	10,1	10,1
19	Polonia	Slaskie	20.901	6,6	6,6
<b>20</b>	<b>Italia</b>	<b>Emilia-Romagna</b>	<b>19.165</b>	<b>3,8</b>	<b>3,8</b>
21	Germania	Kassel	18.420	23,9	23,9
22	Germania	Unterfranken	17.949	16,6	16,6
23	Francia	Lorraine	17.878	15,1	15,1
24	Germania	Niederbayern	16.986	18,5	18,5
25	Portogallo	Norte	16.980	3,5	3,5

Fonte: [www.observatorycluster.org](http://www.observatorycluster.org)

- 22.19 Fabbricazione di altri prodotti di gomma
- 23.11 Fabbricazione di vetro piano
- 23.12 lavorazione e trasformazione del vetro piano
- 29.10 Fabbricazione di autoveicoli
- 29.20 Fabbricazione di carrozzerie per automobili, rimorchi e semirimorchi
- 29.32 Fabbricazione di alter parti ed accessori per autoveicoli
- 30.40 Fabbricazione di veicoli militari da combattimento

<sup>6</sup> La definizione dei cluster non rispecchia sempre quella dei comparti che abbiamo definito nel presente lavoro.

Il cluster dell' "automotive" include anche i settori della fabbricazione e lavorazione del vetro piano che in questo lavoro abbiamo escluso perché le imprese della nostra regione che operano in questo comparto non presentano delle connessioni produttive con il cluster. Pur tuttavia il confronto con questa definizione del cluster "automotive" riesce a dare conto del posizionamento europeo del nostro territorio.



**Tab. 6** – Comparto *Heavy machinery*<sup>7</sup>: numero addetti nelle imprese nelle regioni europee (prime 25). Anno 2007/2009.

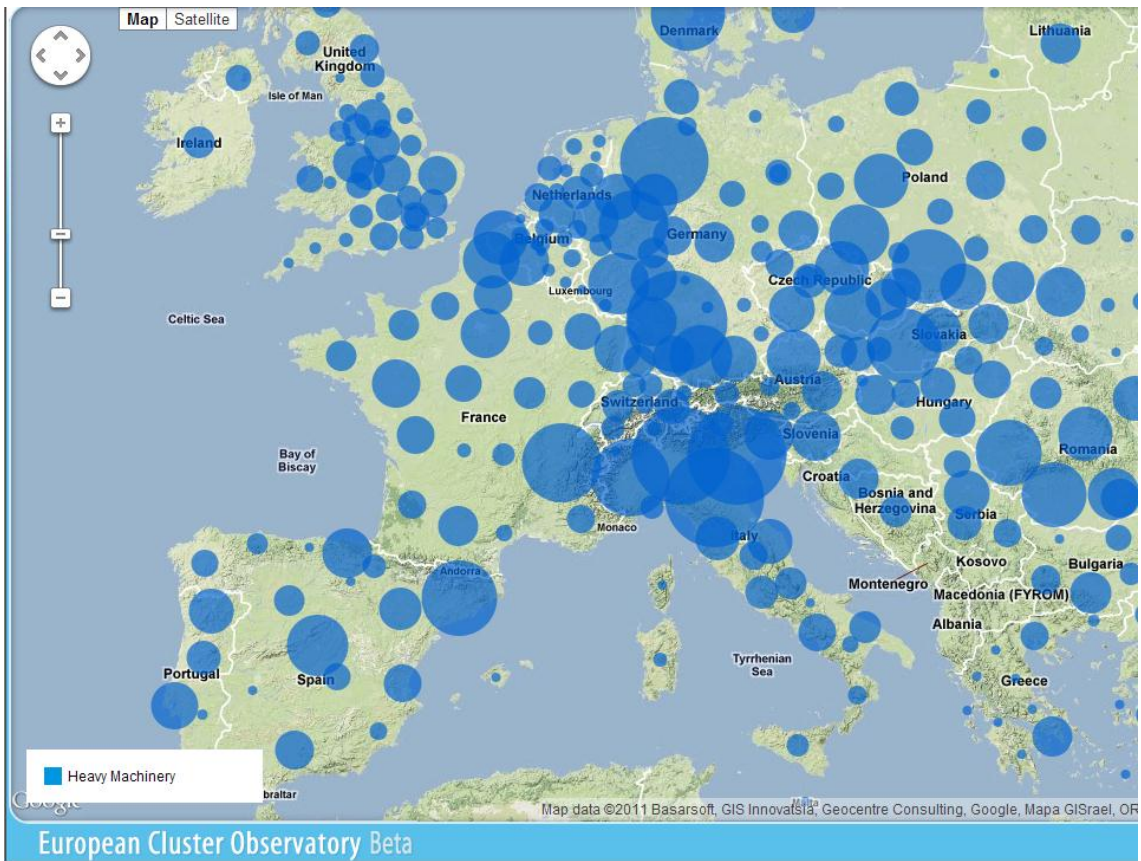
	<b>Paese</b>	<b>Regione</b>	<b>Addetti</b>	<b>% su totale industria</b>	<b>Indice specializzazione su totale UE</b>
1	Germania	Stuttgart	22.340	5,1	2,2
2	Italia	Veneto	21.618	3,6	1,6
3	Italia	Emilia-Romagna	21.361	4,2	1,9
4	Italia	Lombardia	20.706	2,0	0,9
5	Germania	Niedersachsen	17.123	3,2	1,4
6	Francia	Rhône-Alpes	13.834	3,9	1,7
7	Italia	Piemonte	13.425	3,1	1,3
8	Spagna	Cataluña	12.570	2,0	0,9
9	Polonia	Slaskie	12.400	3,9	1,7
10	Danimarca	Danmark	12.191	3,4	1,5
11	Slovacchia	Zapadne Slovensko	12.181	6,9	3,0
12	Germania	Arnsberg	10.638	3,7	1,6
13	Romania	Vest	9.745	4,5	2,0
14	Romania	Sud-Vest Oltenia	9.273	5,7	2,5
15	Germania	Schwaben	8.719	5,6	2,5
16	Germania	Rheinland-Pfalz	8.535	3,5	1,5
17	Spagna	Madrid	8.326	2,5	1,1
18	Polonia	Dolnoslaskie	8.045	5,1	2,3
19	Francia	Nord - Pas-de-Calais	7.265	3,8	1,7
20	Rep. Ceca	Jihovychod	7.230	3,3	1,4
21	Polonia	Wielkopolskie	6.801	3,0	1,3
22	Austria	Oberösterreich	6.681	4,2	1,9
23	Rep. Ceca	Severovychod	6.650	2,9	1,3
24	Belgio	West-Vlaanderen	6.647	7,3	3,2
25	Romania	Centru	6.548	1,8	0,8

Fonte: [www.observatorycluster.org](http://www.observatorycluster.org)

- 28.25 Fabbricazione di attrezzature di uso non domestico per la refrigerazione e ventilazione
- 28.30 Fabbricazione di macchine per l'agricoltura e la silvicoltura
- 28.92 Fabbricazione di macchine da miniera, cava e cantiere
- 29.31 Fabbricazione di apparecchiature elettriche ed elettroniche per autoveicoli e loro motori
- 30.20 Fabbricazione di locomotive e di materiale rotabile ferro-tranviario

<sup>7</sup> La definizione dei cluster non rispecchia sempre quella dei comparti che abbiamo definito nel presente lavoro.

Nel cluster dei "macchinari pesanti" sono accorpati settori molto differenti tra loro (macchine per l'agricoltura e silvicoltura, apparecchiature elettriche ed elettroniche per autoveicoli, materiale rotabile) e rispecchia delle connessioni produttive che non sono presenti nella nostra regione. Pur tuttavia, i settori che considera sono molto importanti nella nostra regione, motivo per cui si è ritenuto utile dare evidenza del posizionamento europeo della nostra regione.

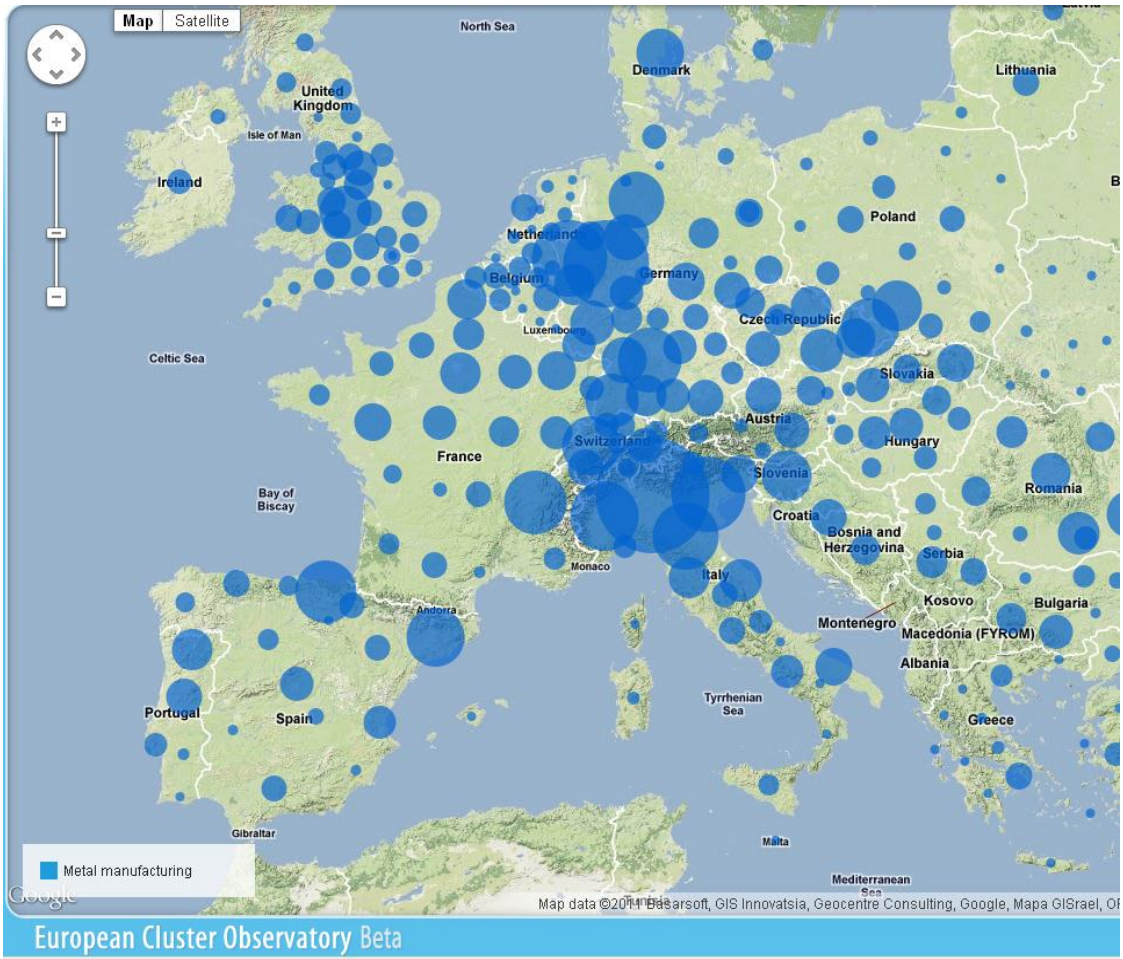


**Tab. 7** – Comparto Prodotti in metallo: numero addetti nelle imprese nelle regioni europee (prime 25). Anno 2009.

	<b>Paese</b>	<b>Regione</b>	<b>Addetti</b>	<b>% su totale industria</b>	<b>Indice specializzazione su totale UE</b>
1	Italia	Lombardia	196.188	18,6	1,7
2	Germania	Arnsberg	114.532	39,4	3,7
3	Germania	Düsseldorf	88.940	29,2	2,7
4	Italia	Veneto	84.596	14,2	1,3
5	Italia	Piemonte	74.199	16,9	1,6
6	Italia	Emilia-Romagna	69.232	13,6	1,3
7	Germania	Stuttgart	63.664	14,4	1,3
8	Francia	Rhône-Alpes	61.366	17,1	1,6
9	Spagna	País Vasco	60.301	29,3	2,7
10	Spagna	Cataluña	52.328	8,5	0,8
11	Rep. Ceca	Moravskoslezsko	52.100	32,3	3,0
12	Germania	Niedersachsen	48.301	9,1	0,8
13	Germania	Freiburg	44.880	22,4	2,1
14	Regno Unito	W Midlands	42.758	25,6	2,4
15	Polonia	Slaskie	40.187	12,7	1,2
16	Slovenia	Slovenija	39.846	17,6	1,7
17	Danimarca	Danmark	36.151	10,1	0,9
18	Romania	Sud-Est	35.110	14,1	1,3
19	Germania	Detmold	32.947	18,2	1,7
20	Germania	Karlsruhe	32.780	14,1	1,3
21	Germania	Rheinland-Pfalz	31.086	12,6	1,2
22	Rep. ceca	Jihovýchod	30.217	13,6	1,3
23	Romania	Sud - Muntenia	28.980	6,4	0,6
24	Italia	Marche	27.764	14,4	1,3
25	Germania	Tübingen	27.240	15,2	1,4

Fonte: [www.observatorycluster.org](http://www.observatorycluster.org)

- 24.10 Siderurgia
- 24.20 Fabbricazione di tubi, condotti, profilati cavi e relativi
- 24.31 Stiratura a freddo di barre
- 24.32 laminazione a freddo di nastri
- 24.33 profilatura mediante formatura o piegatura a freddo
- 24.34 Trafilatura a freddo
- 24.5 Fonderie
- 25.40 Fabbricazione di armi e munizioni
- 25.50 Fucinatura, imbutitura, stampaggio e profilatura dei metalli
- 25.61 Trattamento e rivestimento dei metalli
- 25.62 Lavori di meccanica generale
- 25.72 Fabbricazione di serrature e cerniere
- 25.73 Fabbricazione di utensileria
- 25.93 Fabbricazione di prodotti fabbricati con fili metallici, catene e molle
- 25.94 Fabbricazione di articoli di bulloneria
- 25.99 Fabbricazione altri prodotti in metallo
- 26.52 Fabbricazione di orologi
- 27.51 Fabbricazione di elettrodomestici
- 28.13 Fabbricazione di alter pompe e compressori



## **6. Filiera della meccanica: struttura del sistema produttivo**

**Tab. 7** – Numero di imprese per classe di addetti (dati 2008)<sup>8</sup>

Classe di addetti	Filiera Meccanica									Manifatturiero Emilia Romagna
	Metallurgia*	Prodotti in metallo	Prodotti elettronica e ottica	Apparecchi . elettriche	Macchinari	Autoveicoli	Altri mezzi di trasporto	Riparazioni *	tot filiera meccanica	
1 addetto	52	2150	246	228	799	43	72	2126	5716	11.901
2 - 9 addetti	179	4192	366	466	1927	93	125	1694	9042	21.449
10 - 19 addetti	83	1252	95	206	948	52	43	242	2921	5.416
20 - 49 addetti	56	614	95	109	598	60	25	97	1654	2.853
50 - 249 addetti	38	167	46	55	285	35	17	18	661	1.207
> 250 addetti	2	9	5	9	60	11	5	3	104	212
<b>Totale</b>	<b>410</b>	<b>8.384</b>	<b>853</b>	<b>1.073</b>	<b>4.617</b>	<b>294</b>	<b>287</b>	<b>4.180</b>	<b>20.098</b>	<b>43.038</b>

Fonte: ASIA imprese 2008

**Tab. 8** – Numero di addetti per classe di addetti (dati 2008)

Classe di addetti	Filiera Meccanica									Manifatturiero Emilia Romagna
	Metallurgia*	Prodotti in metallo	Prodotti elettronica e ottica	Apparecchia t. elettriche	Macchinari	Autoveicoli	Altri mezzi di trasporto	Riparazioni *	tot filiera meccanica	
1 addetto	53	2.160	248	231	807	43	73	2.126	5.741	12.011
2 - 9 addetti	869	18.642	1.642	2.212	9.264	463	569	6.469	40.130	90.450
10 - 19 addetti	1.210	17.068	1.282	2.825	12.930	731	567	3.182	39.796	73.339
20 - 49 addetti	1.681	18.060	3.034	3.412	18.139	1.939	744	2.869	49.879	85.942
50 - 249 addetti	4.175	14.020	4.984	5.857	29.698	3.848	1.822	1.977	66.380	121.922
> 250 addetti	718	3.939	4.047	4.319	38.166	8.088	3.560	2.199	65.036	130.189
<b>Totale</b>	<b>8.706</b>	<b>73.889</b>	<b>15.238</b>	<b>18.856</b>	<b>109.003</b>	<b>15.112</b>	<b>7.335</b>	<b>18.823</b>	<b>266.962</b>	<b>513.852</b>

Fonte: ASIA imprese 2008

\* I comparti in oggetto non sono completamente riconducibili alla divisione Ateco corrispondente in quanto sono state fatte esclusioni e aggiunte di codici di altri comparti

<sup>8</sup> Per questa serie di tabelle i dati si riferiscono al data base Asia imprese. Pertanto nel caso in cui l'impresa abbia unità locali fuori regione queste vengono conteggiate sia per quanto riguarda gli addetti che per quanto riguarda il fatturato. I dati relativi alla classe 1 addetto nelle tabelle 7 e 8 non coincidono a causa della presenza di decimali nei dati originali.



**Tab. 9** – Numero di addetti per classe di addetti (dati 2008, valori percentuali)

Classe di addetti	Filiera Meccanica									Manifatturiero Emilia Romagna
	Metallurgia*	Prodotti in metallo	Prodotti elettronica e ottica	Apparecchiat. elettriche	Macchinari	Autoveicoli	Altri mezzi di trasporto	Riparazioni*	tot filiera meccanica	
1 addetto	0,6	2,9	1,6	1,2	0,7	0,3	1,0	11,3	2,2	2,3
2 - 9 addetti	10,0	25,2	10,8	11,7	8,5	3,1	7,8	34,4	15,0	17,6
10 - 19 addetti	13,9	23,1	8,4	15,0	11,9	4,8	7,7	16,9	14,9	14,3
20 - 49 addetti	19,3	24,4	19,9	18,1	16,6	12,8	10,1	15,2	18,7	16,7
50 - 249 addetti	48,0	19,0	32,7	31,1	27,2	25,5	24,8	10,5	24,9	23,7
> 250 addetti	8,2	5,3	26,6	22,9	35,0	53,5	48,5	11,7	24,4	25,3
<b>Totale</b>	<b>100,0</b>	<b>100,0</b>	<b>100,0</b>	<b>100,0</b>	<b>100,0</b>	<b>100,0</b>	<b>100,0</b>	<b>100,0</b>	<b>100,0</b>	<b>100,0</b>

Fonte: ASIA imprese 2008

**Tab. 10** – Dimensione media di impresa (add/n.impr) per classe di addetti (dati 2008)

Classe di addetti	Filiera Meccanica									Manifatturiero Emilia Romagna
	Metallurgia*	Prodotti in metallo	Prodotti elettronica e ottica	Apparecchiat. elettriche	Macchinari	Autoveicoli	Altri mezzi di trasporto	Riparazioni*	tot filiera meccanica	
1 addetto	1,0	1,0	1,0	1,0	1,0	1,0	1,0	1,0	1,0	1,0
2 - 9 addetti	4,9	4,4	4,5	4,7	4,8	5,0	4,5	3,8	4,4	4,2
10 - 19 addetti	14,6	13,6	13,5	13,7	13,6	14,1	13,2	13,1	13,6	13,5
20 - 49 addetti	30,0	29,4	31,9	31,3	30,3	32,3	29,8	29,6	30,2	30,1
50 - 249 addetti	109,9	84,0	108,4	106,5	104,2	109,9	107,1	109,8	100,4	101,0
> 250 addetti	359,0	437,7	809,4	479,9	636,1	735,3	712,0	733,0	625,3	614,1
<b>Totale</b>	<b>21,2</b>	<b>8,8</b>	<b>17,9</b>	<b>17,6</b>	<b>23,6</b>	<b>51,4</b>	<b>25,6</b>	<b>4,5</b>	<b>13,3</b>	<b>11,9</b>

Fonte: ASIA imprese 2008

\* I comparti in oggetto non sono completamente riconducibili alla divisione Ateco corrispondente in quanto sono state fatte esclusioni e aggiunte di codici di altri comparti

**Tab. 11** – Numero di imprese per forma giuridica (dati 2008)

Forma giuridica	Filiera Meccanica								Manifatturiero Emilia Romagna	
	Metallurgia*	Prodotti in metallo	Prodotti elettronica e ottica	Apparecchiat. elettriche	Macchinari	Autoveicoli	Altri mezzi di trasporto	Riparazioni*		tot filiera meccanica
Ditta individuale	82	3097	236	292	855	44	68	2480	7154	16.956
Società di persone	101	2586	182	274	1100	52	63	850	5208	12.252
Società di capitali	225	2630	427	500	2642	193	155	798	7570	13.381
Società cooperative	2	41	4	3	10	2	1	18	81	284
Altre forme		30	4	4	10	3		34	85	165
<b>Totale</b>	<b>410</b>	<b>8.384</b>	<b>853</b>	<b>1.073</b>	<b>4.617</b>	<b>294</b>	<b>287</b>	<b>4.180</b>	<b>20.098</b>	<b>43.038</b>

Fonte: ASIA imprese 2008

**Tab. 12** – Numero di addetti per forma giuridica (dati 2008)

Forma giuridica	Filiera Meccanica								Manifatturiero Emilia Romagna	
	Metallurgia*	Prodotti in metallo	Prodotti elettronica e ottica	Apparecchiat. elettriche	Macchinari	Autoveicoli	Altri mezzi di trasporto	Riparazioni*		tot filiera meccanica
Ditta individuale	307	8.040	638	913	2.485	166	219	4.044	16.811	42.338
Società di persone	755	16.481	1.038	2.219	8.070	475	404	3.870	33.313	72.451
Società di capitali	7.469	48.523	13.500	15.415	97.023	14.451	6.706	10.538	213.624	378.744
Società cooperative	175	669	56	304	1.411	17	6	253	2.890	19.566
Altre forme		176	5	6	15	3		119	324	754
<b>Totale</b>	<b>8.706</b>	<b>73.889</b>	<b>15.238</b>	<b>18.856</b>	<b>109.003</b>	<b>15.112</b>	<b>7.335</b>	<b>18.823</b>	<b>266.962</b>	<b>513.852</b>

Fonte: ASIA imprese 2008

\* I comparti in oggetto non sono completamente riconducibili alla divisione Ateco corrispondente in quanto sono state fatte esclusioni e aggiunte di codici di altri comparti

**Tab. 13** – Numero di addetti per forma giuridica (dati 2008, valori percentuali)

Forma giuridica	Filiera Meccanica									Manifatturiero Emilia Romagna
	Metallurgia*	Prodotti in metallo	Prodotti elettronica e ottica	Apparecchiat. elettriche	Macchinari	Autoveicoli	Altri mezzi di trasporto	Riparazioni*	tot filiera meccanica	
Ditta individuale	3,5	10,9	4,2	4,8	2,3	1,1	3,0	21,5	6,3	8,2
Società di persone	8,7	22,3	6,8	11,8	7,4	3,1	5,5	20,6	12,5	14,1
Società di capitali	85,8	65,7	88,6	81,7	89,0	95,6	91,4	56,0	80,0	73,7
Società cooperative	2,0	0,9	0,4	1,6	1,3	0,1	0,1	1,3	1,1	3,8
Altre forme	0,0	0,2	0,0	0,0	0,0	0,0	0,0	0,6	0,1	0,1
<b>Totale</b>	<b>100,0</b>	<b>100,0</b>	<b>100,0</b>	<b>100,0</b>	<b>100,0</b>	<b>100,0</b>	<b>100,0</b>	<b>100,0</b>	<b>100,0</b>	<b>100,0</b>

Fonte: ASIA imprese 2008

**Tab. 14** – Dimensione media di impresa (add/n.impr) per forma giuridica (dati 2008)

Forma giuridica	Filiera Meccanica									Manifatturiero Emilia Romagna
	Metallurgia*	Prodotti in metallo	Prodotti elettronica e ottica	Apparecchiat. elettriche	Macchinari	Autoveicoli	Altri mezzi di trasporto	Riparazioni*	tot filiera meccanica	
Ditta individuale	3,7	2,6	2,7	3,1	2,9	3,8	3,2	1,6	2,3	2,5
Società di persone	7,5	6,4	5,7	8,1	7,3	9,1	6,4	4,6	6,4	5,9
Società di capitali	33,2	18,4	31,6	30,8	36,7	74,9	43,3	13,2	28,2	28,3
Società cooperative	87,3	16,3	14,0	101,2	141,1	8,4	5,5	14,1	35,7	68,9
Altre forme		5,9	1,2	1,5		1,1		3,5	3,8	4,6
<b>Totale</b>	<b>21,2</b>	<b>8,8</b>	<b>17,9</b>	<b>17,6</b>	<b>23,6</b>	<b>51,4</b>	<b>25,6</b>	<b>4,5</b>	<b>13,3</b>	<b>11,9</b>

Fonte: ASIA imprese 2008

\* I comparti in oggetto non sono completamente riconducibili alla divisione Ateco corrispondente in quanto sono state fatte esclusioni e aggiunte di codici di altri comparti

**Tab. 15** – Numero di imprese per classe di fatturato (dati 2008)

Classe di fatturato (migliaia di euro)	Filiera Meccanica									Manifatturiero Emilia Romagna
	Metallurgia*	Prodotti in metallo	Prodotti elettronica e ottica	Apparecchiat. elettriche	Macchinari	Autoveicoli	Altri mezzi di trasporto	Riparazioni*	tot filiera meccanica	
Classe 1 (0-49)	43	1.708	164	186	521	27	56	1.460	4.165	10.582
Classe 2 (50-199)	44	1.826	191	193	645	44	43	1.353	4.339	11.002
Classe 3 (200-499)	49	1.681	141	189	710	29	52	644	3.495	7.095
Classe 4 (500-999)	54	1.194	103	148	632	28	39	332	2.530	4.569
Classe 5 (1000-3999)	118	1.423	139	213	1.214	70	52	321	3.550	6.008
Classe 6 (>4000)	102	552	115	144	895	96	45	70	2.019	3.782
<b>Totale</b>	<b>410</b>	<b>8.384</b>	<b>853</b>	<b>1.073</b>	<b>4.617</b>	<b>294</b>	<b>287</b>	<b>4.180</b>	<b>20.098</b>	<b>43.038</b>

Fonte: ASIA imprese 2008

**Tab. 16** – Numero di addetti per classe di fatturato (dati 2008)

Classe di fatturato (migliaia di euro)	Filiera Meccanica									Manifatturiero Emilia Romagna
	Metallurgia*	Prodotti in metallo	Prodotti elettronica e ottica	Apparecchiat. elettriche	Macchinari	Autoveicoli	Altri mezzi di trasporto	Riparazioni*	tot filiera meccanica	
Classe 1 (0-49)	83	3.644	512	1.243	2.005	365	125	1.960	9.937	23.168
Classe 2 (50-199)	109	3.704	425	460	1.271	96	93	2.318	8.476	26.623
Classe 3 (200-499)	190	7.521	646	1.000	2.902	132	233	2.639	15.263	34.778
Classe 4 (500-999)	338	9.474	789	1.273	4.446	205	316	2.207	19.049	36.092
Classe 5 (1000-3999)	1.523	21.120	2.179	3.069	16.143	1.407	782	4.393	50.616	83.767
Classe 6 (>4000)	6.462	28.426	10.687	11.810	82.236	12.907	5.786	5.306	163.621	309.424
<b>Totale</b>	<b>8.706</b>	<b>73.889</b>	<b>15.238</b>	<b>18.856</b>	<b>109.003</b>	<b>15.112</b>	<b>7.335</b>	<b>18.823</b>	<b>266.962</b>	<b>513.852</b>

Fonte: ASIA imprese 2008

\* I comparti in oggetto non sono completamente riconducibili alla divisione Ateco corrispondente in quanto sono state fatte esclusioni e aggiunte di codici di altri comparti

**Tab. 17** – Numero di addetti per classe di fatturato (dati 2008, valori percentuali)

Classe di fatturato (migliaia di euro)	Filiera Meccanica									Manifatturiero Emilia Romagna
	Metallurgia*	Prodotti in metallo	Prodotti elettronica e ottica	Apparecchiat. elettriche	Macchinari	Autoveicoli	Altri mezzi di trasporto	Riparazioni*	tot filiera meccanica	
Classe 1 (0-49)	22,5	4,9	3,4	6,6	1,8	2,4	1,7	10,4	3,7	4,5
Classe 2 (50-199)	26,6	5,0	2,8	2,4	1,2	0,6	1,3	12,3	3,2	5,2
Classe 3 (200-499)	30,3	10,2	4,2	5,3	2,7	0,9	3,2	14,0	5,7	6,8
Classe 4 (500-999)	25,3	12,8	5,2	6,8	4,1	1,4	4,3	11,7	7,1	7,0
Classe 5 (1000-3999)	50,5	28,6	14,3	16,3	14,8	9,3	10,7	23,3	19,0	16,3
Classe 6 (>4000)	61,0	38,5	70,1	62,6	75,4	85,4	78,9	28,2	61,3	60,2
<b>Totale</b>	<b>100,0</b>	<b>100,0</b>	<b>100,0</b>	<b>100,0</b>	<b>100,0</b>	<b>100,0</b>	<b>100,0</b>	<b>100,0</b>	<b>100,0</b>	<b>100</b>

Fonte: ASIA imprese 2008

**Tab. 18** – Dimensione media di impresa (add/n.impr) per classe di fatturato (dati 2008)

Classe di fatturato (migliaia di euro)	Filiera Meccanica									Manifatturiero Emilia Romagna
	Metallurgia*	Prodotti in metallo	Prodotti elettronica e ottica	Apparecchiat. elettriche	Macchinari	Autoveicoli	Altri mezzi di trasporto	Riparazioni*	tot filiera meccanica	
Classe 1 (0-49)	1,9	2,1	3,1	6,7	3,8	13,5	2,2	1,3	2,4	2,2
Classe 2 (50-199)	2,5	2,0	2,2	2,4	2,0	2,2	2,2	1,7	2,0	2,4
Classe 3 (200-499)	3,9	4,5	4,6	5,3	4,1	4,5	4,5	4,1	4,4	4,9
Classe 4 (500-999)	6,3	7,9	7,7	8,6	7,0	7,3	8,1	6,6	7,5	7,9
Classe 5 (1000-3999)	12,9	14,8	15,7	14,4	13,3	20,1	15,0	13,7	14,3	13,9
Classe 6 (>4000)	63,4	51,5	92,9	82,0	91,9	134,5	128,6	75,8	81,0	81,8
<b>Totale</b>	<b>21,2</b>	<b>8,8</b>	<b>17,9</b>	<b>17,6</b>	<b>23,6</b>	<b>51,4</b>	<b>25,6</b>	<b>4,5</b>	<b>13,3</b>	<b>11,9</b>

Fonte: ASIA imprese 2008

\* I comparti in oggetto non sono completamente riconducibili alla divisione Ateco corrispondente in quanto sono state fatte esclusioni e aggiunte di codici di altri comparti

**Tab. 19** – Numero di imprese per classe di addetti di alcuni comparti della meccanica (dati 2008)<sup>9</sup>

Classe di addetti	Meccanica							Manifatturiero Emilia Romagna
	Oleodinamica	Sollevamento	Packaging	Agricoltura	Utensili	Alimentare	Tot industria meccanica	
1 addetto	52	77	101	85	70	134	5.716	11.901
2 - 9 addetti	120	178	205	256	129	324	9.042	21.449
10 - 19 addetti	81	101	92	132	52	136	2.921	5.416
20 - 49 addetti	73	63	74	54	35	58	1.654	2.853
50 - 249 addetti	55	44	33	26	14	20	661	1.207
> 250 addetti	18	10	11	6	2	1	104	212
<b>Totale</b>	<b>399</b>	<b>473</b>	<b>516</b>	<b>559</b>	<b>302</b>	<b>673</b>	<b>20.098</b>	<b>43.038</b>

Fonte: ASIA imprese 2008

**Tab. 20** – Numero di addetti per classe di addetti di alcuni comparti della meccanica (dati 2008)

Classe di addetti	Meccanica							Manifatturiero Emilia Romagna
	Oleodinamica	Sollevamento	Packaging	Agricoltura	Utensili	Alimentare	Tot industria meccanica	
1 addetto	54	78	102	85	72	135	5.741	12.011
2 - 9 addetti	587	858	971	1.245	600	1.506	40.130	90.450
10 - 19 addetti	1.107	1.393	1.251	1.771	711	1.849	39.796	73.339
20 - 49 addetti	2.322	1.943	2.266	1.558	1.081	1.655	49.879	85.942
50 - 249 addetti	6.238	4.759	3.641	2.173	2.025	2.105	66.380	121.922
> 250 addetti	10.290	3.311	6.649	6.923	840	261	65.036	130.189
<b>Totale</b>	<b>20.597</b>	<b>12.341</b>	<b>14.880</b>	<b>13.756</b>	<b>5.328</b>	<b>7.511</b>	<b>266.962</b>	<b>513.852</b>

Fonte: ASIA imprese 2008

<sup>9</sup> Per questa serie di tabelle i dati si riferiscono al data base Asia imprese. Pertanto nel caso in cui l'impresa abbia unità locali fuori regione queste vengono conteggiate sia per quanto riguarda gli addetti che per quanto riguarda il fatturato. I dati relativi alla classe 1 addetto nelle tabelle 19 e 20 non coincidono a causa della presenza di decimali nei dati originali. In tabella sono rappresentati solo alcuni dei comparti dell'industria meccanica

**Tab. 21** – Numero di addetti per classe di addetti di alcuni comparti della meccanica (dati 2008, valori percentuali)

Classe di addetti	Meccanica							Manifatturiero Emilia Romagna
	Oleodinamica	Sollevamento	Packaging	Agricoltura	Utensili	Alimentare	Tot industria meccanica	
1 addetto	0,3	0,6	0,7	0,6	1,3	1,8	2,2	2,3
2 - 9 addetti	2,8	7,0	6,5	9,1	11,3	20,0	15,0	17,6
10 - 19 addetti	5,4	11,3	8,4	12,9	13,3	24,6	14,9	14,3
20 - 49 addetti	11,3	15,7	15,2	11,3	20,3	22,0	18,7	16,7
50 - 249 addetti	30,3	38,6	24,5	15,8	38,0	28,0	24,9	23,7
> 250 addetti	50,0	26,8	44,7	50,3	15,8	3,5	24,4	25,3
<b>Totale</b>	<b>100,0</b>	<b>100,0</b>	<b>100,0</b>	<b>100,0</b>	<b>100,0</b>	<b>100,0</b>	<b>100,0</b>	<b>100,0</b>

Fonte: ASIA imprese 2008

**Tab. 22** – Dimensione media di impresa (add/n.impr) per classe di addetti di alcuni comparti della meccanica (dati 2008)

Classe di addetti	Meccanica							Manifatturiero Emilia Romagna
	Oleodinamica	Sollevamento	Packaging	Agricoltura	Utensili	Alimentare	Tot industria meccanica	
1 addetto	1,0	1,0	1,0	1,0	1,0	1,0	1,0	1,0
2 - 9 addetti	4,9	4,8	4,7	4,9	4,7	4,6	4,4	4,2
10 - 19 addetti	13,7	13,8	13,6	13,4	13,7	13,6	13,6	13,5
20 - 49 addetti	31,8	30,8	30,6	28,9	30,9	28,5	30,2	30,1
50 - 249 addetti	113,4	108,1	110,3	83,6	144,6	105,2	100,4	101,0
> 250 addetti	571,7	331,1	604,5	1.153,8	420,0	261,0	625,3	614,1
<b>Totale</b>	<b>51,6</b>	<b>26,1</b>	<b>28,8</b>	<b>24,6</b>	<b>17,6</b>	<b>11,2</b>	<b>13,3</b>	<b>11,9</b>

Fonte: ASIA imprese 2008

**Tab. 23** – Numero di imprese per forma giuridica di alcuni comparti della meccanica (dati 2008)

Forma giuridica	Meccanica						Tot industria meccanica	Manifatturiero Emilia Romagna
	Oleodinamica	Sollevamento	Packaging	Agricoltura	Utensili	Alimentare		
Ditta individuale	60	70	92	126	88	151	7.154	16.956
Società di persone	68	112	112	187	75	190	5.208	12.252
Società di capitali	270	290	310	243	139	328	7.570	13.381
Società cooperative		1	2	2		1	81	284
Altre forme	1			1		3	85	165
<b>Totale</b>	<b>399</b>	<b>473</b>	<b>516</b>	<b>559</b>	<b>302</b>	<b>673</b>	<b>20.098</b>	<b>43.038</b>

Fonte: ASIA imprese 2008

**Tab. 24** – Numero di addetti per forma giuridica di alcuni comparti della meccanica (dati 2008)

Forma giuridica	Meccanica						Tot industria meccanica	Manifatturiero Emilia Romagna
	Oleodinamica	Sollevamento	Packaging	Agricoltura	Utensili	Alimentare		
Ditta individuale	185	232	226	475	222	344	16.811	42.338
Società di persone	657	907	755	1.385	443	1.241	33.313	72.451
Società di capitali	19.753	11.192	13.871	11.840	4.663	5.907	213.624	378.744
Società cooperative		10	27	54		15	2.890	19.566
Altre forme	3			2		4	324	754
<b>Totale</b>	<b>20.597</b>	<b>12.341</b>	<b>14.880</b>	<b>13.756</b>	<b>5.328</b>	<b>7.511</b>	<b>266.962</b>	<b>513.852</b>

Fonte: ASIA imprese 2008

**Tab. 25** – Numero di addetti per forma giuridica di alcuni comparti della meccanica (dati 2008, valori percentuali)

Forma giuridica	Meccanica						Tot industria meccanica	Manifatturiero Emilia Romagna
	Oleodinamica	Sollevamento	Packaging	Agricoltura	Utensili	Alimentare		
Ditta individuale	0,9	1,9	1,5	3,5	4,2	4,6	6,3	8,2
Società di persone	3,2	7,3	5,1	10,1	8,3	16,5	12,5	14,1
Società di capitali	95,9	90,7	93,2	86,1	87,5	78,6	80,0	73,7
Società cooperative	0,0	0,1	0,2	0,4	0,0	0,2	1,1	3,8
Altre forme	0,0	0,0	0,0	0,0	0,0	0,1	0,1	0,1
<b>Totale</b>	<b>100,0</b>	<b>100,0</b>	<b>100,0</b>	<b>100,0</b>	<b>100,0</b>	<b>100,0</b>	<b>100,0</b>	<b>100,0</b>

Fonte: ASIA imprese 2008



**Tab. 26** – Dimensione media di impresa (add/n.impr) per forma giuridica di alcuni comparti della meccanica (dati 2008)

Forma giuridica	Meccanica							Manifatturiero Emilia Romagna
	Oleodinamica	Sollevamento	Packaging	Agricoltura	Utensili	Alimentare	Tot industria meccanica	
Ditta individuale	3,1	3,3	2,5	3,8	2,5	2,3	2,3	2,5
Società di persone	9,7	8,1	6,7	7,4	5,9	6,5	6,4	5,9
Società di capitali	73,2	38,6	44,7	48,7	33,5	18,0	28,2	28,3
Società cooperative		10,0	13,6	27,0		15,0	35,7	68,9
Altre forme				2,0		1,3	3,8	4,6
<b>Totale</b>	<b>51,6</b>	<b>26,1</b>	<b>28,8</b>	<b>24,6</b>	<b>17,6</b>	<b>11,2</b>	<b>13,3</b>	<b>11,9</b>

Fonte: ASIA imprese 2008

**Tab. 27** – Numero di imprese per classe di fatturato di alcuni comparti della meccanica (dati 2008)

Classe di fatturato (migliaia di euro)	Meccanica							Manifatturiero Emilia Romagna
	Oleodinamica	Sollevamento	Packaging	Agricoltura	Utensili	Alimentare	Tot industria meccanica	
Classe 1 (0-49)	33	49	53	68	48	82	4.165	10.582
Classe 2 (50-199)	31	55	80	86	51	119	4.339	11.002
Classe 3 (200-499)	51	60	80	103	53	108	3.495	7.095
Classe 4 (500-999)	43	68	68	84	40	102	2.530	4.569
Classe 5 (1000-3999)	98	126	134	137	60	173	3.550	6.008
Classe 6 (>4000)	143	115	101	81	50	89	2.019	3.782
<b>Totale</b>	<b>399</b>	<b>473</b>	<b>516</b>	<b>559</b>	<b>302</b>	<b>673</b>	<b>20.098</b>	<b>43.038</b>

Fonte: ASIA imprese 2008

**Tab. 28** – Numero di addetti per classe di fatturato di alcuni comparti della meccanica (dati 2008)

Classe di fatturato (migliaia di euro)	Meccanica							Manifatturiero Emilia Romagna
	Oleodinamica	Sollevamento	Packaging	Agricoltura	Utensili	Alimentare	Tot industria meccanica	
Classe 1 (0-49)	107	677	121	201	90	164	9.937	23.168
Classe 2 (50-199)	64	98	137	173	110	236	8.476	26.623
Classe 3 (200-499)	236	218	283	522	211	414	15.263	34.778
Classe 4 (500-999)	288	441	457	682	239	676	19.049	36.092
Classe 5 (1000-3999)	1.333	1.682	1.954	1.809	828	2.065	50.616	83.767
Classe 6 (>4000)	18.570	9.225	11.929	10.368	3.851	3.955	163.621	309.424
<b>Totale</b>	<b>20.597</b>	<b>12.341</b>	<b>14.880</b>	<b>13.756</b>	<b>5.328</b>	<b>7.511</b>	<b>266.962</b>	<b>513.852</b>

Fonte: ASIA imprese 2008

**Tab. 29** – Numero di addetti per classe di fatturato di alcuni comparti della meccanica (*dati 2008, valori percentuali*)

Classe di fatturato (migliaia di euro)	Meccanica							Manifatturiero Emilia Romagna
	Oleodinamica	Sollevamento	Packaging	Agricoltura	Utensili	Alimentare	Tot industria meccanica	
Classe 1 (0-49)	0,5	5,5	0,8	1,5	1,7	2,2	3,7	4,5
Classe 2 (50-199)	0,3	0,8	0,9	1,3	2,1	3,1	3,2	5,2
Classe 3 (200-499)	1,1	1,8	1,9	3,8	4,0	5,5	5,7	6,8
Classe 4 (500-999)	1,4	3,6	3,1	5,0	4,5	9,0	7,1	7,0
Classe 5 (1000-3999)	6,5	13,6	13,1	13,2	15,5	27,5	19,0	16,3
Classe 6 (>4000)	90,2	74,8	80,2	75,4	72,3	52,7	61,3	60,2
<b>Totale</b>	<b>100,0</b>	<b>100,0</b>	<b>100,0</b>	<b>100,0</b>	<b>100,0</b>	<b>100,0</b>	<b>100,0</b>	<b>100</b>

Fonte: ASIA imprese 2008

**Tab. 30** – Dimensione media di impresa (add/n.impr) per classe di fatturato di alcuni comparti della meccanica (dati 2008)

Classe di fatturato (migliaia di euro)	Meccanica							Manifatturiero Emilia Romagna
	Oleodinamica	Sollevamento	Packaging	Agricoltura	Utensili	Alimentare	Tot industria meccanica	
Classe 1 (0-49)	3,2	13,8	2,3	3,0	1,9	2,0	2,4	2,2
Classe 2 (50-199)	2,1	1,8	1,7	2,0	2,2	2,0	2,0	2,4
Classe 3 (200-499)	4,6	3,6	3,5	5,1	4,0	3,8	4,4	4,9
Classe 4 (500-999)	6,7	6,5	6,7	8,1	6,0	6,6	7,5	7,9
Classe 5 (1000-3999)	13,6	13,3	14,6	13,2	13,8	11,9	14,3	13,9
Classe 6 (>4000)	129,9	80,2	118,1	128,0	77,0	44,4	81,0	81,8
<b>Totale</b>	<b>51,6</b>	<b>26,1</b>	<b>28,8</b>	<b>24,6</b>	<b>17,6</b>	<b>11,2</b>	<b>13,3</b>	<b>11,9</b>

Fonte: ASIA imprese 2008

## 7. L'industria meccanica in prospettiva

**Tab. 31** – Addetti e Unità Locali nei comparti della meccanica (dati 2001)

	<b>Unità locali</b>	<b>Quota UL su totale (%)</b>	<b>Addetti</b>	<b>Quota Add. su totale (%)</b>	<b>Dimensione media UL</b>
Metallurgia	279	1	6.897	3	25
Fabbricazione e lavorazione dei prodotti in metallo, esclusi macchine e impianti	9.749	43	77.901	31	8
Fabbricazione di macchine ed apparecchi meccanici	6.489	29	98.262	39	15
Fabbricazione di macchine per ufficio, di elaboratori e sistemi informatici	118	1	864	0	7
Fabbricazione di macchine ed apparecchi elettrici n.c.a.	2.178	10	21.382	9	10
Fabbricazione di apparecchi radiotelevisivi e di apparecchiature per le comunicazioni	896	4	7.062	3	8
Fabbricazione di apparecchi medicali, di apparecchi di precisione, di strumenti ottici e di orologi	2.294	10	15.855	6	7
Fabbricazione di autoveicoli, rimorchi e semirimorchi	292	1	14.940	6	51
Fabbricazione di altri mezzi di trasporto	384	2	6.767	3	18
<b>Totale</b>	<b>22.679</b>	<b>100</b>	<b>249.930</b>	<b>100</b>	<b>11</b>

Fonte: censimento ISTAT Industria & Servizi anno 2001

**Tab. 32** – Addetti e Unità Locali nei comparti della filiera della meccanica (dati 2004)

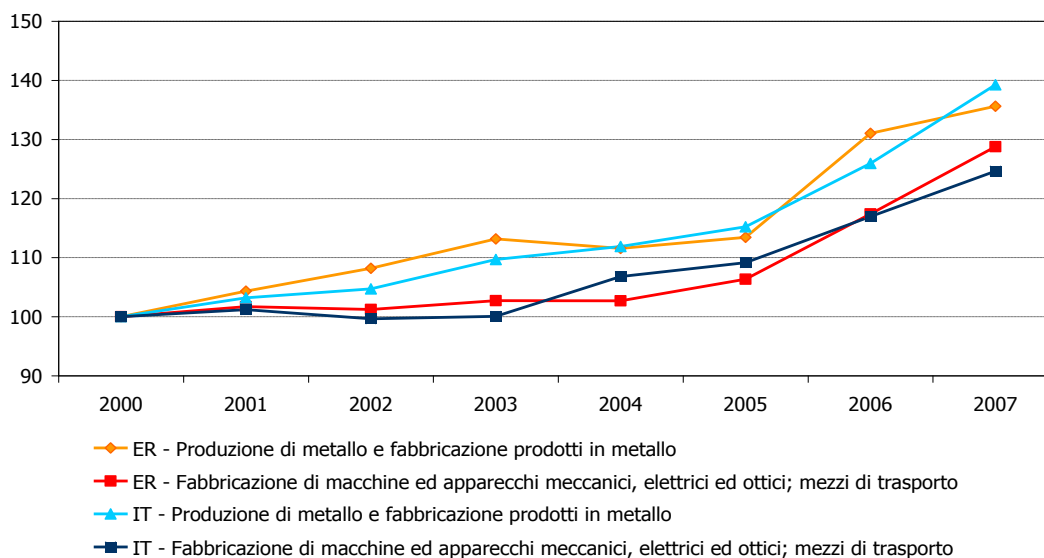
	<b>Unità locali</b>	<b>Quota UL su totale (%)</b>	<b>Addetti</b>	<b>Quota Add. su totale (%)</b>	<b>Dimensione media UL</b>
Metallurgia	331	1	8.139	3	25
Fabbricazione e lavorazione dei prodotti in metallo, esclusi macchine e impianti	11.727	46	85.076	33	7
Fabbricazione di macchine ed apparecchi meccanici	7.072	28	102.545	40	15
Fabbricazione di macchine per ufficio, di elaboratori e sistemi informatici	157	1	1.067	0	7
Fabbricazione di macchine ed apparecchi elettrici n.c.a.	2.257	9	20.939	8	9
Fabbricazione di apparecchi radiotelevisivi e di apparecchiature per le comunicazioni	808	3	6.206	2	8
Fabbricazione di apparecchi medicali, di apparecchi di precisione, di strumenti ottici e di orologi	2.198	9	15.758	6	7
Fabbricazione di autoveicoli, rimorchi e semirimorchi	332	1	13.415	5	40
Fabbricazione di altri mezzi di trasporto	395	2	6.328	2	16
<b>Totale</b>	<b>25.277</b>	<b>100</b>	<b>259.474</b>	<b>100</b>	<b>10</b>

Fonte: ASIA Unità Locali 2004

I dati relativi al 2001 provengono dal censimento Industria & Servizi dell'ISTAT che utilizza la classificazione delle attività Ateco 1991. I dati relativi al 2004 provengono dalla banca dati ASIA (ISTAT) che utilizza la classificazione delle attività Ateco 2002. I dati relativi al 2008 provengono dalla banca dati ASIA (ISTAT) che utilizza la classificazione delle attività Ateco 2007. L'applicazione di nomenclature diverse consente un confronto storico a livello dei singoli comparti delle grandezze "Unità locali" e "Addetti" puramente indicativo; più attendibile il confronto tra l'aggregato "totale industria meccanica" nei diversi anni di riferimento

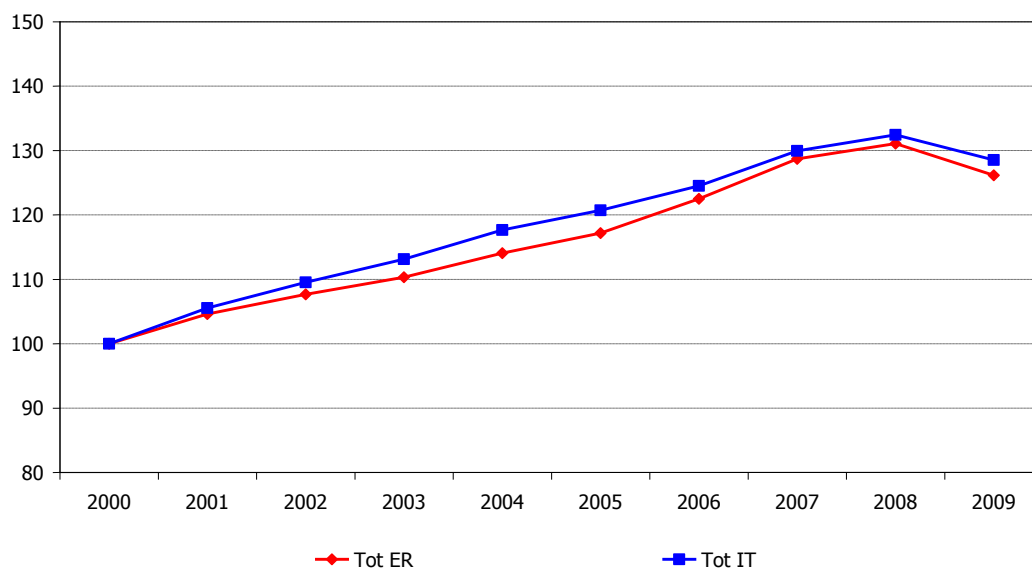
## 8. Valore aggiunto, Unità di lavoro e numero di imprese: una prospettiva strutturale

**Fig. 15** – Valore aggiunto (al costo dei fattori - valori a prezzi correnti) numero indice base 100 anno 2000<sup>10</sup>



Fonte: ISTAT conti economici regionali

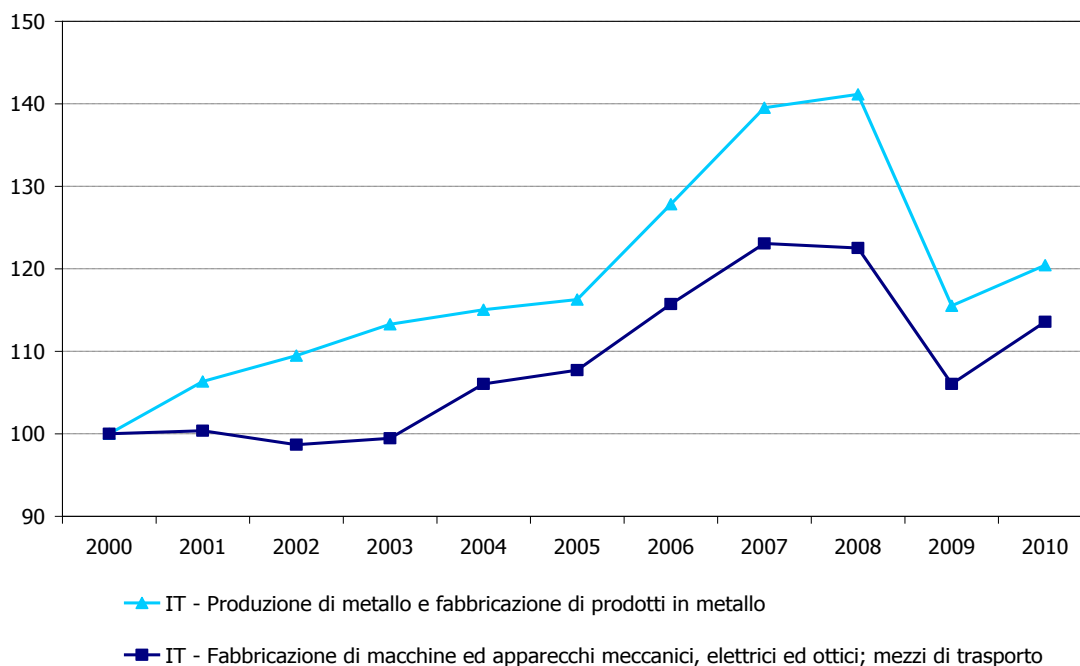
**Fig. 16** – Valore aggiunto dell'industria della meccanica, numero indice base 100 anno 2000



Fonte: ISTAT conti economici regionali

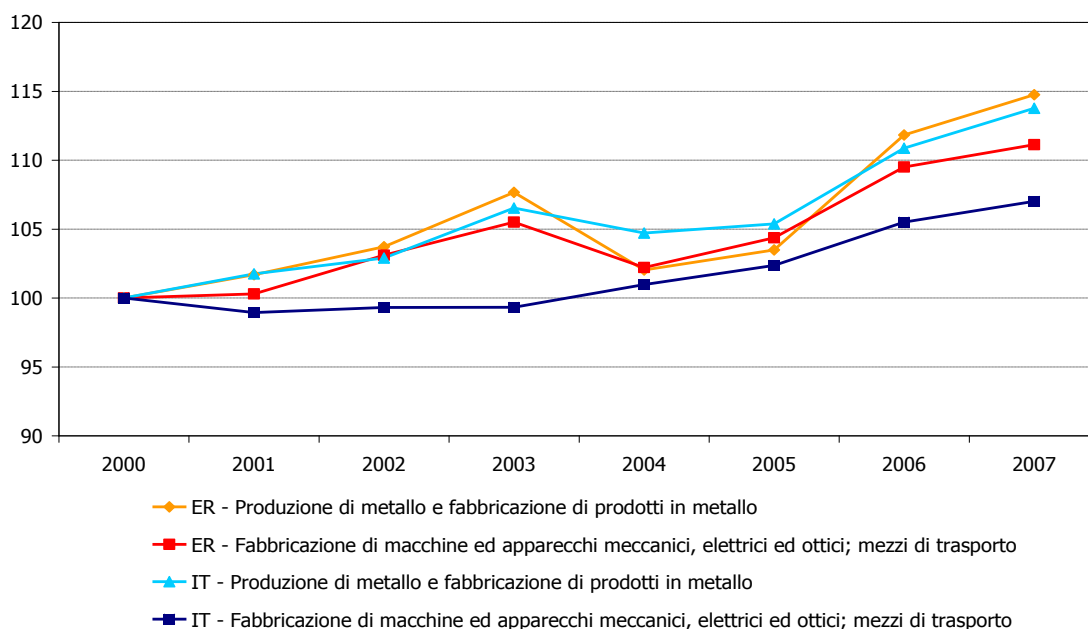
<sup>10</sup> I seguenti dati sono stati prodotti dall'ISTAT nell'ambito del SEC (Sistema Economico della Contabilità) seguendo le direttive europee sul tema. I dati sono disponibili a questo livello di disaggregazione a livello nazionale fino al 2010, ma a livello regionale fino al 2007.

**Fig. 17** – Unità di lavoro dell'industria della meccanica, numero indice base 100 anno 2000



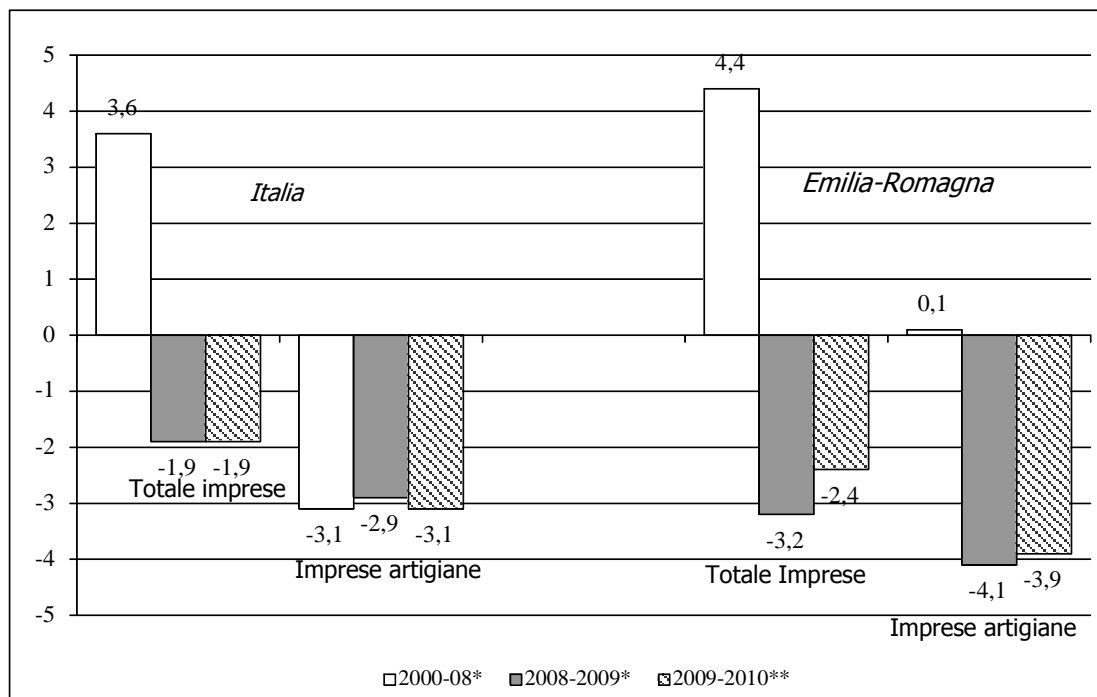
Fonte: ISTAT conti economici regionali

**Fig. 18** – Unità di lavoro dell'industria della meccanica, numero indice base 100 anno 2000



Fonte: ISTAT conti economici regionali

**Fig. 19** – Dinamica delle imprese attive nell'industria metalmeccanica in Italia e Emilia-Romagna, 2000-2010 (variazioni %)



\* include le attività di riparazione, installazione e collaudo.  
 \*\* esclude le attività di riparazione, installazione e collaudo.

Fonte: Elaborazioni R&I srl su dati Movimprese

## 9. Commercio internazionale

**Tab. 33** – Esportazioni dell'Emilia-Romagna tra il 2007 ed il 2010 (mln. di euro). Principali raggruppamenti di industrie

	<b>2007</b>	<b>2008</b>	<b>2009</b>	<b>2010</b>
Beni di consumo durevoli	1.912	1.852	1.459	1.667
Prodotti intermedi	4.579	4.613	3.188	4.255
Beni strumentali	21.078	21.729	15.030	17.307
<b>Totale settori meccanica</b>	<b>27.569</b>	<b>28.194</b>	<b>19.677</b>	<b>23.229</b>

Fonte: Coeweb, ISTAT

**Tab. 34** – L'interscambio commerciale nei settori della meccanica tra il 2009 ed il 2010 (mln.). Principali raggruppamenti di industrie

	<b>Anno 2009</b>			<b>Anno 2010</b>		
	<i>import</i>	<i>export</i>	<i>Saldo</i>	<i>import</i>	<i>export</i>	<i>Saldo</i>
Beni di consumo durevoli	794	1.459	665	910	1.667	758
Prodotti intermedi	2.758	3.188	430	4.687	4.255	-432
Beni strumentali	5.851	15.030	9.180	6.093	17.307	11.214
<b>Totale settori meccanica</b>	<b>9.402</b>	<b>19.677</b>	<b>10.275</b>	<b>11.689</b>	<b>23.229</b>	<b>11.540</b>

Fonte: Coeweb, ISTAT

**Tab. 35** – Esportazioni dell'Emilia-Romagna tra il 2009 ed il 2010. Raggruppamenti principali di industrie, Periodo gennaio - dicembre

	<b>Milioni di euro</b>		<b>Quote %</b>		
	2009	2010	2009	2010	Var %
Beni di consumo non durevoli	8.164,4	9.137,0	23,0	22,2	11,9
Beni di consumo durevoli	1.993,6	2.210,5	5,6	5,4	10,9
Prodotti intermedi	9.719,1	11.911,2	27,4	28,9	22,6
Beni strumentali	15.580,9	17.855,2	43,9	43,4	14,6
Energia	52,8	51,4	0,1	0,1	-2,6
<b>Totale</b>	<b>35.510,8</b>	<b>41.165,3</b>	<b>100,0</b>	<b>100,0</b>	<b>15,9</b>

Fonte: Coeweb, ISTAT



La definizione dei principali raggruppamenti d'industrie della meccanica è la seguente:

Prodotti intermedi:

24 "attività metallurgiche"; 25,5 "fucinatura, imbutitura, stampaggio e profilatura dei metalli"; 25.6 "trattamento e rivestimento dei metalli"; 25.7 "fabbr. Di articoli di coltelleria, utensili e oggetti di ferramenta; 25.9 "fabbr. Di altri prodotti in metallo"; 26.1 "fabbr. di componenti elettronici e schede elettroniche"; 27.1 "fabbr. di motori, generatori e trasformatori elettrici e di app. per la distribuzione e il controllo dell'elettricità"; 27.2 "fabbr. di batterie e accumulatori" ; 27.3 "fabbr. di cablaggi e app. di cablaggio"; 27.4 " fabbr. di apparecch. Per illuminazione"; 27.9 " fabbr. di altre app. elettriche".

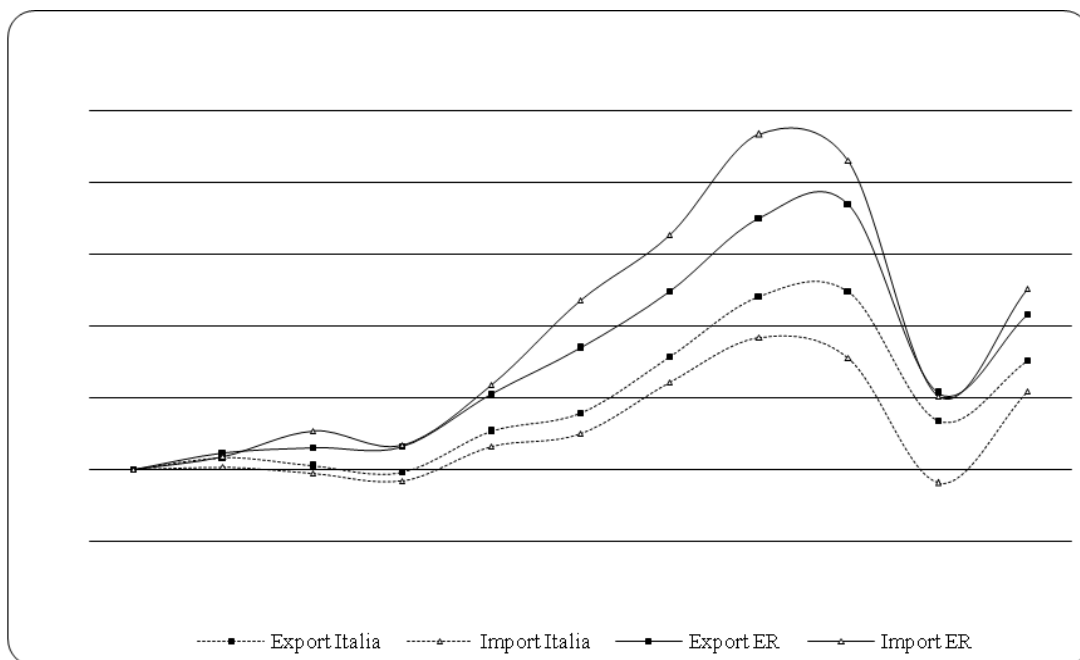
Beni strumentali:

28.1 Fabbricazione di elementi da costruzione in metallo; 28.2 Fabbricazione di cisterne, serbatoi e contenitori in metallo; fabbricazione di radiatori; 28.3 Fabbricazione di generatori di vapore, escluse le caldaie per il riscaldamento centrale; 29.1 Fabbricazione di macchine ed apparecchi per la produzione e l'utilizzazione dell'energia meccanica; 29.2 Fabbricazione di altre macchine di impiego generale; 29.3 Fabbricazione di macchine per l'agricoltura e la silvicoltura; 29.4 Fabbricazione di macchine utensili; 29.5 Fabbricazione di altre macchine per impieghi speciali; 29.6 Fabbricazione di armi, sistemi d'arma e munizioni; 30 Fabbricazione di macchine per ufficio, di elaboratori e sistemi informatici; 31.1 Fabbricazione di motori, generatori e trasformatori elettrici; 32.2 Fabbricazione di apparecchi trasmettenti per la radiodiffusione e la televisione e di apparecchi per la telefonia; 33.1 Fabbricazione di apparecchi medicali e chirurgici e di apparecchi ortopedici; 33.2 Fabbricazione di strumenti e apparecchi di misurazione, controllo, prova, navigazione e simili; 33.3 Fabbricazione di apparecchiature per il controllo dei processi industriali; 34 Fabbricazione di autoveicoli, rimorchi e semirimorchi; 35.1 Industria cantieristica: costruzioni navali e riparazioni di navi e imbarcazioni; 35.2 Costruzione di locomotive, anche da manovra, e di materiale rotabile ferro-tranviario; 35.3 Costruzione di aeromobili e di veicoli spaziali;

Beni di consumo durevoli:

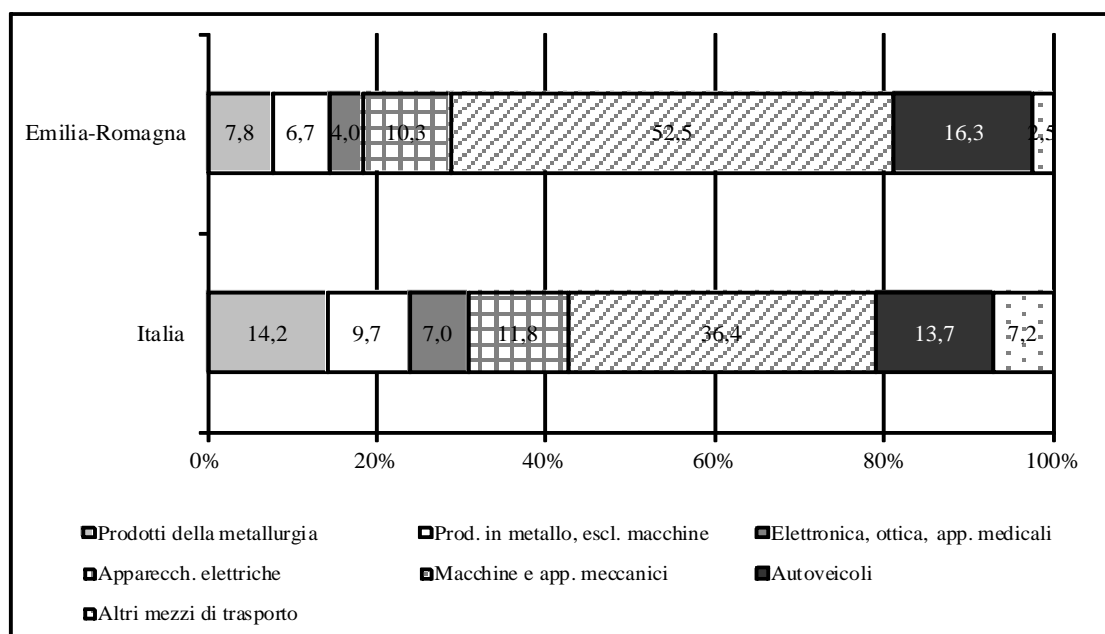
32.3 Fabbricazione di apparecchi riceventi per la radiodiffusione e la televisione, di apparecchi per la riproduzione e registrazione del suono; 33.4 Fabbricazione di strumenti ottici e di attrezzature fotografiche; 35.4 Fabbricazione di motocicli e biciclette; 35.5 Fabbricazione di altri mezzi di trasporto n.c.a.;

**Fig. 20** – Dinamica del valore delle esportazioni e delle importazioni di prodotti meccanici in Emilia-Romagna e Italia, 2000-2010 (numeri indice 2000=100)



Fonte: elaborazioni R&I Srl su dati Coeweb

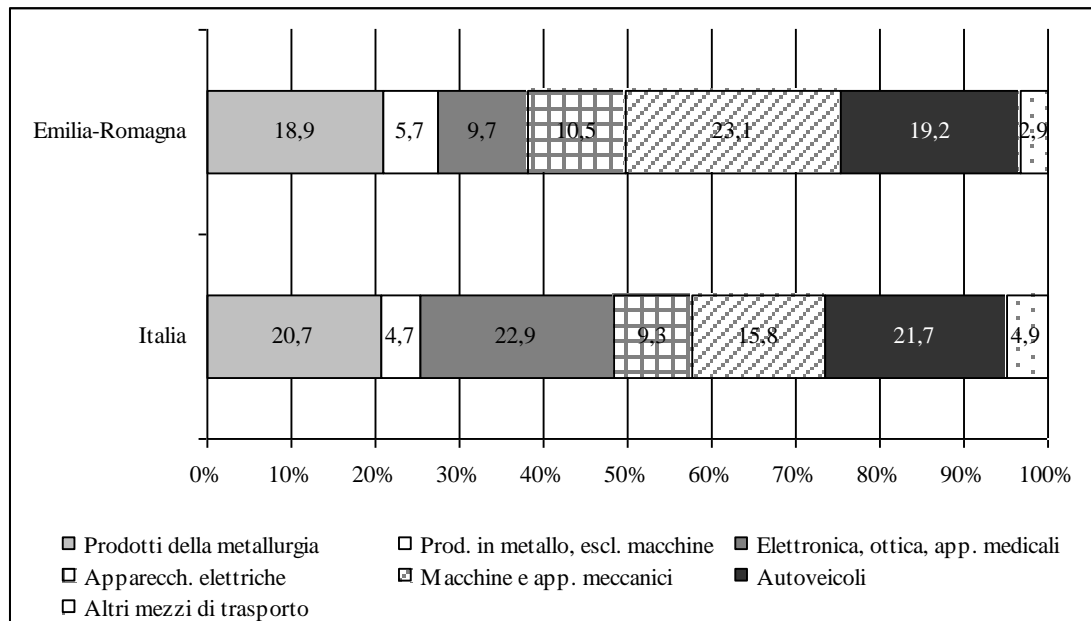
**Fig. 21** – Esportazioni di prodotti meccanici per tipo di prodotto(\*) - Emilia Romagna e Italia, 2010 (% sul valore totale)



\*) Divisioni della classificazione Ateco 2007.

Fonte: elaborazioni R&I srl su dati Coeweb

**Fig. 22** – Importazioni di prodotti meccanici per tipo di prodotto<sup>(\*)</sup> - Emilia Romagna e Italia, 2010 (% sul valore totale)



(\*) Divisioni della classificazione Ateco 2007.

Fonte: elaborazioni R&I srl su dati Coeweb

**Tab. 36** – Esportazioni, importazioni e saldo della bilancia commerciale del settore meccanico in Emilia-Romagna e in Italia (mln. di euro correnti), 2000, 2008 e 2010

	Esportazioni						Importazioni						Saldo		
	2000		2008		2010		2000		2008		2010		2000	2008	2010
	val. ass.	% col.	val. ass.	% col.	val. ass.	% col.	val. ass.	% col.	val. ass.	% col.	val. ass.	% col.	val. ass.	val. ass.	val. ass.
<b>Emilia-Romagna</b>															
Prodotti della metallurgia	743	4,6	2.108	7,5	1.804	7,8	1.416	18,1	3.460	23,8	2.221	18,9	-673	-1.352	-417
Prod. in metallo, escl. macchine	1.081	6,7	1.746	6,2	1.548	6,7	349	4,5	736	5,1	665	5,7	732	1.010	883
Elettronica, ottica, app. medicali	796	4,9	958	3,4	937	4,0	868	11,1	1.263	8,7	2.315	9,7	-72	-305	-1.378
Apparecch. elettriche	1.532	9,4	2.418	8,6	2.385	10,3	558	7,2	1.076	7,4	1.228	10,5	974	1.342	1.157
Macchine e app. meccanici	9.080	56,0	15.535	55,1	12.178	52,5	2.136	27,4	3.333	23,0	2.717	23,1	6.944	12.202	9.461
- macchine di imp. generale <sup>1</sup>	1.835	11,3	3.683	13,1	2.939	12,7	724	9,3	1.248	8,6	1.033	8,8	1.111	2.435	1.906
- altre macchine di imp. generale <sup>2</sup>	3.074	19,0	5.250	18,6	4.459	19,2	656	8,4	905	6,2	880	7,5	2.418	4.345	3.579
- macchine agricole	728	4,5	1.193	4,2	816	3,5	131	1,7	106	0,7	108	0,9	597	1.087	708
- macchine utensili	835	5,1	1.216	4,3	893	3,8	215	2,8	314	2,2	146	1,3	620	902	745
- altre macchine per imp. speciali <sup>3</sup>	2.608	16,1	4.194	14,9	3.071	13,2	410	5,3	760	5,2	546	4,7	2.198	3.434	2.523
Autoveicoli	2.411	14,9	4.558	16,2	3.782	16,3	2.343	30,0	4.247	29,3	2.257	19,2	68	311	1.525
Altri mezzi di trasporto	570	3,5	871	3,1	583	2,5	134	1,7	393	2,7	340	2,9	436	478	243
Totale meccanica	16.215	100,0	28.194	100,0	23.217	100,0	7.804	100,0	14.508	100,0	11.743	100,0	8.411	13.686	11.474
<i>Totale escluso Autoveicoli</i>	13.804		23.636		19.435		5.461		10.261		9.486		8.343	13.375	9.949
<b>Italia</b>															
Prodotti della metallurgia	10.749	8,5	26.917	14,2	23.324	14,2	20.845	17,9	37.194	24,3	29.405	20,7	-10.096	-10.277	-6.081
Prod. in metallo, escl. macchine	10.729	8,5	18.425	9,7	16.000	9,7	4.189	3,6	7.213	4,7	6.664	4,7	6.540	11.212	9.336
Elettronica, ottica, app. medicali	14.679	11,6	11.355	6,0	11.568	7,0	25.737	22,1	24.648	16,1	32.587	22,9	-11.058	-13.293	-21.019
Apparecch. elettriche	16.057	12,7	21.839	11,6	19.370	11,8	8.924	7,7	12.689	8,3	13.255	9,3	7.133	9.150	6.115
Macchine e app. meccanici	44.126	34,9	71.024	37,6	60.040	36,4	22.280	19,1	26.806	17,5	22.373	15,8	21.846	44.218	37.667
- macchine di imp. generale <sup>1</sup>	11.673	9,2	21.041	11,1	19.130	11,6	6.766	5,8	10.351	6,8	8.923	6,3	4.904	10.690	10.207
- altre macchine di imp. generale <sup>2</sup>	12.255	9,7	19.507	10,3	16.580	10,1	7.541	6,5	7.792	5,1	7.031	5,0	4.714	11.715	9.549
- macchine agricole	2.383	1,9	3.897	2,1	3.051	1,9	561	0,5	808	0,5	832	0,6	1.822	3.089	2.219
- macchine utensili	4.214	3,3	6.534	3,5	4.846	2,9	1.817	1,6	2.209	1,4	1.238	0,9	2.397	4.325	3.608
- altre macchine per imp. speciali <sup>3</sup>	13.600	10,8	20.045	10,6	16.433	10,0	5.593	4,8	5.647	3,7	4.346	3,1	8.007	14.398	12.084
Autoveicoli	20.206	16,0	27.514	14,6	22.559	13,7	27.800	23,8	36.164	23,7	30.785	21,7	-7.594	-8.650	-8.226
Altri mezzi di trasporto	9.787	7,7	11.908	6,3	11.875	7,2	6.844	5,9	8.152	5,3	6.969	4,9	2.943	3.756	4.906
Totale meccanica	126.334	100,0	188.981	100,0	164.735	100,0	116.619	100,0	152.866	100,0	142.038	100,0	9.715	36.115	22.697
<i>Totale escluso Autoveicoli</i>	106.128		161.467		142.176		88.819		116.702		111.253		17.309	44.765	30.923

<sup>1</sup> comprende organi di trasmissione, pompe e compressori, apparecchiature fluidodinamiche; <sup>2</sup> comprende macchine per sollevamento e movimentazione, forni, bruciatori, macchine per il packaging; <sup>3</sup> comprende macchine per l'industria alimentare, del tessile-abbigliamento, della carta, delle materie plastiche, della stampa, ecc..

Fonte: elaborazioni R&I srl su dati Coeweb

**Tab. 37** – Andamento delle esportazioni e importazioni del settore meccanico in Emilia-Romagna e in Italia (tassi di variazione), 2000-2010

	Esportazioni				Importazioni					
	2000-03 var. %	2003-08 media var. %	2008-09 var. %	2009-10 var. %	2000-10 var. %	2000-03 var. %	2003-08 var. %	2008-09 var. %	2009-10 var. %	2000-10 var. %
<b>Emilia-Romagna</b>										
Prodotti della metallurgia	2,8	21,2	-34,0	29,6	9,3	5,7	15,6	-53,7	38,6	5,1
Prod. in metallo, escl. macchine	1,5	9,1	-21,0	12,2	3,7	-0,6	16,5	-34,9	38,8	6,7
Elettronica, ottica, app. medicali	10,1	-2,0	-19,2	21,1	1,6	6,6	3,7	-10,6	105,0	10,3
Apparecch. elettriche	0,0	9,5	-27,0	35,2	4,5	3,0	12,0	-18,6	40,2	8,2
Macchine e app. meccanici	1,4	10,4	-30,6	12,9	3,0	0,9	8,7	-35,6	26,5	2,4
- macchine di imp. generale <sup>1</sup>	-0,2	15,1	-32,7	18,7	4,8	1,2	10,7	-40,6	39,4	3,6
- altre macchine di imp. generale <sup>2</sup>	5,0	8,1	-25,5	14,0	3,8	0,5	6,3	-24,1	28,1	3,0
- macchine agricole	4,3	7,7	-31,4	-0,2	1,1	20,3	-14,2	-12,3	16,1	-1,9
- macchine utensili	-2,0	9,1	-39,5	21,3	0,7	-13,9	18,0	-54,5	3,5	-3,7
- altre macchine per imp. speciali <sup>3</sup>	-1,7	11,1	-32,3	8,1	1,6	0,1	13,1	-36,3	13,2	2,9
Autoveicoli	5,3	10,1	-35,0	27,6	4,6	1,2	11,8	-33,3	-20,3	-0,4
Altri mezzi di trasporto	0,7	8,4	-28,9	-5,8	0,2	-1,3	25,0	-14,8	1,5	9,8
Totale meccanica	2,4	10,1	-30,2	18,0	3,7	2,6	11,5	-35,2	24,9	4,2
Totale <u>escluso</u> Autoveicoli	1,8	10,1	-29,3	16,3	3,5	3,2	11,3	-36,0	44,4	5,7
<b>Italia</b>										
Prodotti della metallurgia	0,5	19,8	-34,7	32,7	8,1	-3,9	15,0	-48,1	52,3	3,5
Prod. in metallo, escl. macchine	2,1	10,0	-20,2	8,9	4,1	2,7	9,7	-25,2	23,5	4,8
Elettronica, ottica, app. medicali	-5,8	-1,5	-15,0	19,9	-2,4	-4,4	1,9	-7,3	42,6	2,4
Apparecch. elettriche	0,7	5,9	-21,0	12,2	1,9	0,0	7,3	-17,3	26,3	4,0
Macchine e app. meccanici	1,1	9,2	-22,5	9,1	3,1	-3,3	5,8	-29,6	18,6	0,0
- macchine di imp. generale <sup>1</sup>	2,0	11,2	-16,2	8,4	5,1	2,5	7,3	-28,2	20,1	2,8
- altre macchine di imp. generale <sup>2</sup>	1,7	8,6	-20,8	7,3	3,1	-4,6	3,5	-24,8	20,0	-0,7
- macchine agricole	2,4	8,8	-27,3	7,6	2,5	6,7	3,4	-12,6	17,8	4,0
- macchine utensili	-2,9	11,1	-31,1	7,6	1,4	-13,5	13,4	-50,6	13,4	-3,8
- altre macchine per imp. speciali <sup>3</sup>	0,8	7,6	-27,2	12,7	1,9	-7,1	4,7	-33,1	15,1	-2,5
Autoveicoli	0,8	5,9	-33,7	23,7	1,1	4,9	2,4	-17,9	3,7	1,0
Altri mezzi di trasporto	-6,1	8,0	-5,4	5,4	2,0	-2,4	5,1	-29,1	20,5	0,2
Totale meccanica	-0,2	8,5	-24,0	14,6	2,7	-1,0	6,2	-26,5	26,4	2,0
Totale <u>escluso</u> Autoveicoli	-0,4	9,0	-22,3	13,3	3,0	-3,0	7,6	-29,1	34,5	2,3

<sup>1</sup> comprende organi di trasmissione, pompe e compressori, apparecchiature fluidodinamiche; <sup>2</sup> comprende macchine per sollevamento e movimentazione, forni, bruciatori, macchine per il packaging; <sup>3</sup> comprende macchine per l'industria alimentare, del tessile-abbigliamento, della carta, delle materie plastiche, della stampa, ecc..

Fonte: elaborazioni R&I srl su dati Coeweb

**Tab. 38** – Macchine e apparecchi meccanici: esportazioni e importazioni di alcuni gruppi e categorie Ateco 2007 in Italia (mln. di euro correnti), 2003, 2008, 2009 e 2010

	Esportazioni							Importazioni						
	2003 val. ass.	2008 val. ass.	2009 val. ass.	2010 val. ass.	var. % 2008- 2009	var. % 2009- 2010	var. % 2008- 2010	2003 val. ass.	2008 val. ass.	2009 val. ass.	2010 val. ass.	var. % 2008- 2009	var. % 2009- 2010	var. % 2008- 2010
Macchine di impiego generale	12.395	21.041	17.640	19.130	-16,2	8,4	-9,1	7.283	10.351	7.428	8.923	-28,2	20,1	-13,8
<i>di cui:</i>														
Apparecchiature fluidodinamiche	553	1.098	700	904	-36,3	29,3	-17,6	553	849	470	589	-44,6	25,2	-30,6
Altre pompe e compressori	3.945	5.351	4.994	5.397	-6,7	8,1	0,9	1.955	2.398	1.833	2.270	-23,6	23,9	-5,4
Cuscinetti, ingranaggi e org. di trasmissione	2.023	3.824	2.548	3.237	-33,4	27,1	-15,3	1.426	2.322	1.551	1.877	-33,2	21,0	-19,2
Altre macchine di impiego generale	12.908	19.507	15.450	16.580	-20,8	7,3	-15,0	6.550	7.792	5.860	7.031	-24,8	20,0	-9,8
<i>di cui:</i>														
Macchine e app. di sollevamento e mov.ne	2.471	4.734	3.074	3.460	-35,1	12,6	-26,9	1.045	1.726	1.182	1.345	-31,6	13,8	-22,1
Macchine automatiche per dosatura, conf., imballaggio	2.698	3.729	3.140	3.655	-15,8	16,4	-2,0	277	366	281	365	-23,2	29,7	-0,4
Altre macchine per impieghi speciali	13.926	20.045	14.587	16.433	-27,2	12,7	-18,0	4.485	5.647	3.780	4.349	-33,1	15,1	-23,0
<i>di cui:</i>														
Macchine da miniera, cava, cantiere	2.120	5.103	2.861	2.997	-43,9	4,8	-41,3	1.372	1.975	1.144	1.294	-42,1	13,1	-34,5
Macchine per ind. alimentare, bev., tabacco	1.743	2.442	2.062	2.331	-15,6	13,1	-4,6	209	277	261	281	-5,6	7,7	1,7
Macchine per ind. materie plastiche e gomma	1.375	1.706	1.148	1.347	-32,7	17,3	-21,1	331	374	281	342	-24,9	21,8	-8,5
Totale macchine e apparecchi meccanici	45.462	71.024	55.014	60.040	-22,5	9,1	-15,5	20.177	26.806	18.866	22.373	-29,6	18,6	-16,5

Fonte: elaborazioni R&I srl su dati Coeweb

**Tab. 39** – Esportazioni, importazioni, saldi della bilancia commerciale del settore meccanico in Emilia-Romagna e in Italia per area (mln. di euro correnti), 2000, 2008 e 2010

	2000		Esportazioni				2010		Importazioni				Saldo		2010 val. ass.
	val. ass.	% col.	val. ass.	% col.	val. ass.	% col.	val. ass.	% col.	val. ass.	% col.	val. ass.	% col.	2000 val. ass.	2008 val. ass.	
<b>Emilia-Romagna</b>															
- UE 27	9.349	57,7	14.943	53,0	11.591	49,9	6.031	77,3	10.267	70,8	7.575	64,5	3.318	4.676	4.016
- Resto Europa	989	6,1	2.863	10,2	2.036	8,8	326	4,2	819	5,6	725	6,2	663	2.044	1.311
Totale Europa	10.338	63,8	17.806	63,2	13.627	58,7	6.357	81,5	11.086	76,4	8.300	70,7	3.981	6.720	5.327
- America settentrionale	2.116	13,0	2.645	9,4	2.027	8,7	317	4,1	388	2,7	297	2,5	1.799	2.257	1.730
- America centro-meridionale	811	5,0	1.236	4,4	1.286	5,5	68	0,9	66	0,5	104	0,9	743	1.170	1.182
Totale America	2.927	18,1	3.880	13,8	3.312	14,3	385	4,9	454	3,1	401	3,4	2.542	3.426	2.911
- Cina	293	1,8	682	2,4	1.105	4,8	270	3,5	1.554	10,7	1.719	14,6	23	-872	-614
- Medio Oriente	619	3,8	1.787	6,3	1.299	5,6	23	0,3	56	0,4	61	0,5	596	1.731	1.238
- Resto Asia	1.006	6,2	1.543	5,5	1.608	6,9	643	8,2	1.119	7,7	1.106	9,4	363	424	502
Totale Asia	2.007	12,4	4.364	15,5	4.349	18,7	959	12,3	2.856	19,7	2.991	25,5	1.048	1.508	1.358
- Africa settentrionale	443	2,7	1.052	3,7	981	4,2	17	0,2	76	0,5	32	0,3	426	976	949
- Resto Africa	244	1,5	581	2,1	577	2,5	75	1,0	11	0,1	8	0,1	169	570	569
Totale Africa	687	4,2	1.633	5,8	1.558	6,7	92	1,2	87	0,6	40	0,3	595	1.546	1.518
Altri paesi	256	1,6	511	1,8	371	1,6	11	0,1	26	0,2	12	0,1	245	485	359
Mondo	16.215	100,0	28.194	100,0	23.217	100,0	7.804	100,0	14.509	100,0	11.744	100,0	8.411	13.685	11.473
<b>Italia</b>															
- UE 27	79.941	63,3	109.593	58,0	91.390	55,5	81.932	70,3	104.037	68,1	93.726	66,0	-1.991	5.556	-2.336
- Resto Europa	8.716	6,9	19.745	10,4	18.440	11,2	7.697	6,6	12.047	7,9	10.820	7,6	1.019	7.698	7.620
Totale Europa	88.657	70,2	129.338	68,4	109.830	66,7	89.629	76,9	116.084	75,9	104.546	73,6	-972	13.254	5.284
- America settentrionale	11.292	8,9	11.985	6,3	10.312	6,3	8.592	7,4	6.046	4,0	4.709	3,3	2.700	5.939	5.603
- America centro-meridionale	7.099	5,6	8.615	4,6	7.460	4,5	2.110	1,8	3.747	2,5	3.191	2,2	4.989	4.868	4.269
Totale America	18.391	14,6	20.600	10,9	17.772	10,8	10.702	9,2	9.793	6,4	7.900	5,6	7.689	10.807	9.872
- Cina	1.582	1,3	4.288	2,3	5.724	3,5	2.506	2,1	12.000	7,9	15.840	11,2	-924	-7.712	-10.116
- Medio Oriente	4.458	3,5	11.638	6,2	9.042	5,5	519	0,4	686	0,4	724	0,5	3.939	10.952	8.318
- Resto Asia	6.627	5,2	8.114	4,3	8.124	4,9	10.274	8,8	9.340	6,1	8.751	6,2	-3.647	-1.226	-627
Totale Asia	13.306	10,5	26.378	14,0	25.392	15,4	13.555	11,6	23.198	15,2	26.537	18,7	-249	3.180	-1.145
- Africa settentrionale	2.970	2,4	7.429	3,9	7.215	4,4	448	0,4	1.214	0,8	1.021	0,7	2.522	6.215	6.194
- Resto Africa	1.800	1,4	2.999	1,6	2.647	1,6	2.001	1,7	2.265	1,5	1.797	1,3	-201	734	850
Totale Africa	4.770	3,8	10.428	5,5	9.862	6,0	2.449	2,1	3.479	2,3	2.818	2,0	2.321	6.949	7.044
Altri paesi	1.210	1,0	2.237	1,2	1.879	1,1	284	0,2	312	0,2	238	0,2	926	1.925	1.641
Mondo	126.334	100,0	188.981	100,0	164.735	100,0	116.619	100,0	152.866	100,0	142.039	100,0	9.715	36.115	22.696

Fonte: elaborazioni R&I srl su dati Coeweb

**Tab. 40** – Andamento delle esportazioni e importazioni del settore meccanico in Emilia-Romagna e in Italia per area (tassi di variazione), 2000, 2008 e 2010

	2000-03		2003-08		Esportazioni		2000-10		2000-03		2003-08		Importazioni		2000-10	
	var. %	media	var. %	media	2008-09	2009-10	var. %	media	var. %	media	var. %	media	2008-09	2009-10	var. %	media
					var. %	var. %							var. %	var. %		
<b>Emilia-Romagna</b>																
- UE 27	1,3		9,0		-34,6	18,6	2,2		3,1		9,2		-34,3	12,2		2,3
- Resto Europa	9,1		17,4		-37,4	13,6	7,5		17,4		9,2		-39,4	46,2		8,3
Totale Europa	2,1		10,1		-35,0	17,8	2,8		4,0		9,2		-34,6	14,5		2,7
- America settentrionale	0,0		4,6		-38,6	24,9	-0,4		-4,3		6,9		-15,2	-9,7		-0,6
- America centro-meridionale	-11,1		16,7		-32,5	54,2	4,7		-1,5		0,3		15,2	36,8		4,3
Totale America	-2,8		7,6		-36,7	34,8	1,2		-3,7		5,7		-10,8	-1,0		0,4
- Cina	19,0		6,7		2,3	58,3	14,2		25,1		23,1		-43,3	45,8		16,4
- Medio Oriente	13,1		14,8		-14,4	-15,1	7,7		1,4		18,5		-35,7	69,4		10,2
- Resto Asia	1,3		8,1		-10,4	16,3	4,8		-10,6		19,5		-31,4	44,0		5,6
Totale Asia	8,4		11,3		-11,5	12,6	8,0		-3,5		27,1		-40,2	75,0		12,0
- Africa settentrionale	5,6		15,0		-12,5	6,6	8,3		10,6		27,0		-67,1	28,0		6,5
- Resto Africa	8,9		13,0		-9,1	9,3	9,0		-13,2		-25,8		-54,5	60,0		-20,1
Totale Africa	6,8		14,3		-11,3	7,6	8,5		-7,8		3,9		-65,5	33,3		-8,0
Altri paesi	8,2		9,5		-33,5	9,1	3,8		2,9		16,7		-53,8	0,0		0,9
Mondo	2,4		10,1		-30,2	18,0	3,7		2,6		11,5		-35,2	24,9		4,2
<b>Italia</b>																
- UE 27	-0,8		7,0		-28,9	17,2	1,3		-0,2		5,0		-24,8	19,8		1,4
- Resto Europa	6,0		13,7		-23,9	22,7	7,8		2,0		8,1		-34,0	36,0		3,5
Totale Europa	-0,1		7,9		-28,1	18,1	2,2		0,0		5,3		-25,7	21,3		1,6
- America settentrionale	-5,4		4,6		-24,9	14,6	-0,9		-11,3		0,1		-24,7	3,4		-5,8
- America centro-meridionale	-11,7		12,0		-24,9	15,3	0,5		-3,2		14,4		-44,8	54,3		4,2
Totale America	-7,8		7,4		-24,9	14,9	-0,3		-9,6		4,3		-32,4	19,3		-3,0
- Cina	21,0		8,9		3,1	29,5	13,7		15,1		25,7		-24,8	75,6		20,2
- Medio Oriente	8,8		15,2		-18,4	-4,8	7,3		-6,8		10,3		2,3	3,1		3,4
- Resto Asia	-0,3		4,3		-1,8	2,0	2,1		-4,8		1,0		-27,9	29,9		-1,6
Totale Asia	6,0		10,8		-9,3	6,1	6,7		-0,2		11,5		-24,7	51,9		6,9
- Africa settentrionale	5,4		16,4		-10,4	8,4	9,3		6,4		17,6		-42,8	47,1		8,6
- Resto Africa	-0,6		11,1		-1,1	-10,8	3,9		-17,0		14,7		-46,9	49,4		-1,1
Totale Africa	3,2		14,7		-7,7	2,5	7,5		-11,8		15,6		-45,5	48,6		1,4
Altri paesi	6,5		8,9		-24,2	10,9	4,5		-2,8		3,6		-34,6	16,7		-1,8
Mondo	-0,2		8,5		-24,0	14,6	2,7		-1,0		6,2		-26,5	26,4		2,0

Fonte: elaborazioni R&I srl su dati Coeweb



**Tab. 41** – Primi 15 paesi di destinazione delle esportazioni e primi 15 mercati di provenienza delle importazioni del settore meccanico in Emilia-Romagna e in Italia, 2000, 2008 e 2010

		Esportazioni			Importazioni						
2000	2008	2010	2000	2008	2010	2000	2008	2010			
% sul tot.	% sul tot.	% sul tot.	% sul tot.	% sul tot.	% sul tot.	% sul tot.	% sul tot.	% sul tot.			
<b>Emilia Romagna</b>											
Germania	12,1	Germania	11,8	Germania	12,0	Germania	26,1	Germania	17,3	Germania	20,5
Stati Uniti	11,9	Francia	8,8	Francia	8,9	Francia	11,9	Francia	17,2	Cina	14,6
Francia	11,4	Stati Uniti	8,7	Stati Uniti	8,0	Belgio	7,5	Cina	10,7	Francia	9,2
Spagna	8,0	Spagna	5,6	Regno Unito	4,8	Spagna	6,8	Spagna	6,3	Belgio	5,7
Regno Unito	6,8	Regno Unito	5,0	Cina	4,8	Paesi Bassi	6,5	Belgio	5,4	Spagna	5,0
Paesi Bassi	3,0	Russia	3,5	Spagna	4,4	Regno Unito	5,4	Paesi Bassi	4,5	Paesi Bassi	4,9
Austria	2,7	Polonia	2,8	Polonia	2,7	Stati Uniti	3,9	Giappone	3,2	Ungheria	3,0
Belgio	2,4	Belgio	2,5	Belgio	2,5	Giappone	3,8	Regno Unito	2,9	Regno Unito	2,9
Svizzera	2,0	Cina	2,4	Russia	2,5	Cina	3,5	Repubblica Ceca	2,7	Giappone	2,8
Cina	1,8	Paesi Bassi	2,4	Svizzera	2,3	Svezia	2,9	Stati Uniti	2,5	Stati Uniti	2,4
Portogallo	1,8	Austria	2,2	Paesi Bassi	2,2	Svizzera	1,8	Ungheria	2,2	Austria	2,2
Turchia	1,7	Svizzera	1,9	Brasile	2,1	Taiwan	1,7	Slovacchia	2,1	Turchia	1,9
Giappone	1,6	Turchia	1,8	Austria	2,1	Austria	1,7	Svezia	1,9	Corea del Sud	1,8
Grecia	1,5	Emirati Arabi Un.	1,8	Turchia	2,0	Corea del Sud	1,7	Russia	1,8	Svezia	1,8
Brasile	1,4	Romania	1,6	Algeria	1,5	Bulgaria	1,6	Austria	1,8	Taiwan	1,7
<b>Italia</b>											
Germania	14,6	Germania	13,6	Germania	13,5	Germania	24,4	Germania	23,4	Germania	23,4
Francia	14,1	Francia	11,3	Francia	11,5	Francia	12,5	Francia	9,2	Cina	11,2
Stati Uniti	8,2	Spagna	6,0	Stati Uniti	5,8	Regno Unito	6,9	Cina	7,8	Francia	8,8
Regno Unito	7,4	Stati Uniti	5,8	Regno Unito	5,2	Stati Uniti	6,7	Paesi Bassi	5,8	Paesi Bassi	6,1
Spagna	7,1	Regno Unito	4,9	Spagna	5,0	Paesi Bassi	5,8	Spagna	5,5	Spagna	5,3
Paesi Bassi	2,7	Polonia	3,4	Svizzera	4,0	Spagna	4,9	Regno Unito	3,8	Polonia	3,4
Svizzera	2,5	Russia	2,7	Cina	3,5	Giappone	4,4	Stati Uniti	3,6	Regno Unito	3,4
Belgio	2,2	Svizzera	2,7	Polonia	3,2	Svizzera	3,8	Belgio	3,3	Stati Uniti	3,0
Austria	2,1	Austria	2,3	Turchia	2,7	Belgio	3,6	Polonia	3,2	Belgio	2,7
Turchia	2,1	Cina	2,3	Russia	2,3	Cina	2,1	Svizzera	2,5	Svizzera	2,6
Polonia	1,8	Belgio	2,1	Austria	2,2	Austria	2,0	Giappone	2,4	Austria	2,2
Grecia	1,8	Turchia	2,1	Belgio	2,1	Svezia	2,0	Austria	2,3	Giappone	2,1
Portogallo	1,5	Paesi Bassi	2,0	Paesi Bassi	2,0	Sudafrica	1,6	Turchia	1,8	Turchia	1,9
Brasile	1,4	Romania	1,6	Brasile	1,7	Corea del Sud	1,4	Repubblica Ceca	1,8	Repubblica Ceca	1,8
Cina	1,3	Emirati Arabi Un.	1,6	India	1,5	Finlandia	1,3	Svezia	1,6	Corea del Sud	1,6

## 10. Partecipazioni estere delle imprese della filiera meccanica

I dati qui esposti illustrano le relazioni con l'estero in termini di partecipazioni in uscita/in entrata, delle imprese regionali della filiera della meccanica (manifattura + terziario). In linea con la letteratura sugli investimenti diretti esteri<sup>11</sup> si è stabilito di prendere in considerazione le partecipazioni uguali o superiori alla quota del 10% delle azioni totali di un'impresa. Si definiscono 4 gruppi diversi di imprese:

- (a) Imprese "Partecipanti", ovvero imprese della RER con (almeno una) partecipazione  $\geq 10\%$  in un'azienda estera;
- (b) Imprese "Controllanti", ovvero imprese della RER con (almeno una) partecipazione  $\geq 50\%$  in un'azienda estera [sottoinsieme di (a)];
- (c) Imprese "Partecipate", imprese della RER partecipate da (almeno una) azienda estera per oltre il 10%;
- (d) Imprese "Controllate", imprese della RER partecipate da (almeno una) azienda estera per oltre il 50% [sottoinsieme di (c)] ;

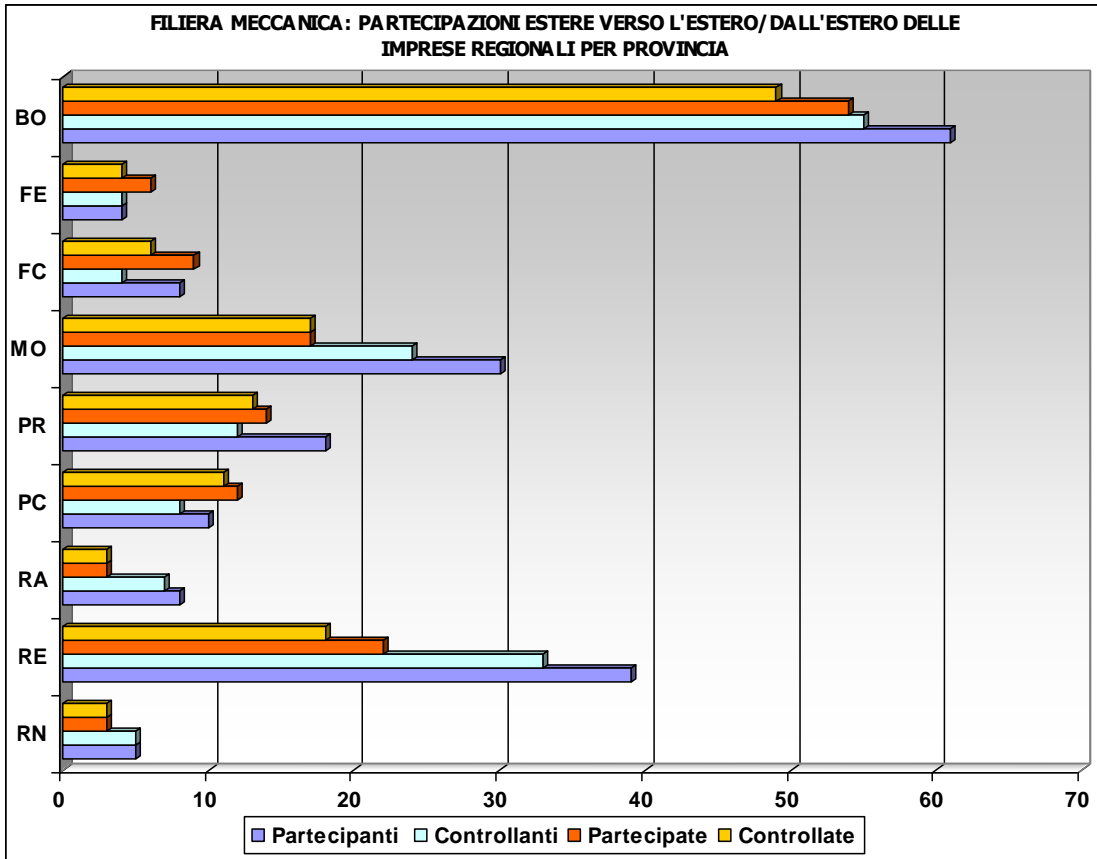
**Tab. 42** – Imprese della RER con partecipazioni verso l'estero/dall'estero, (numero per Provincia, dati 2009)<sup>12</sup>

Provincia	IDE IN USCITA		IDE IN ENTRATA		TOT (a+c)
	(a)Imprese "Partecipanti" ( $\geq 10\%$ )	(b)Imprese "Controllanti" ( $\geq 50\%$ )	(c)Imprese "Partecipate" ( $\geq 10\%$ )	(d)Imprese "Controllate" ( $\geq 50\%$ )	
Bologna	61	55	54	49	115
Ferrara	4	4	6	4	10
Forlì-Cesena	8	4	9	6	17
Modena	30	24	17	17	47
Parma	18	12	14	13	32
Piacenza	10	8	12	11	22
Ravenna	8	7	3	3	11
Reggio Emilia	39	33	22	18	61
Rimini	5	5	3	3	8
<b>Totale</b>	<b>183</b>	<b>152</b>	<b>140</b>	<b>124</b>	<b>323</b>

Fonte: elaborazioni ERVET su dati AIDA-Bureau Van Dijk

<sup>11</sup> (definizioni [FMI](#) 1993, [OCSE](#) 1996).

<sup>12</sup> I dati in oggetto sono riferiti alle sole società di capitali con almeno un milione di euro di fatturato. Le partecipazioni si intendono esclusivamente dirette ovvero di I livello, essendo esclusa ogni altra formula indiretta/incrociata di rapporto proprietario.



## 11. Investimenti in entrata-uscita delle imprese in Emilia-Romagna

I dati qui presentati non coincidono con quelli precedentemente illustrati perché sono riferiti ad un anno diverso, riguardano la sola componente manifatturiera della filiera (industria della meccanica) e prendono a riferimento unità diverse nel calcolo degli IDE. Nello specifico i dati Reprint considerano anche le partecipazioni indirette.

**Tab. 43** – Numero imprese con partecipazioni estere per settore di specializzazione (dati 2006)

	<b>Uscita</b>	<b>Entrata</b>	<b>Tot internaz.</b>
<b>Mecch-metall</b>	<b>127</b>	<b>62</b>	<b>190</b>
Alimentare	47	13	60
Beni_casa	51	6	58
Gomma	41	28	72
Tessile	31	3	34
<b>Macch_confez</b>	<b>23</b>	<b>13</b>	<b>38</b>
Carta-stampa	5	7	12
Altro	18	6	24
<b>Mezzi trasporto</b>	<b>13</b>	<b>11</b>	<b>24</b>
<b>Mecch-agrico</b>	<b>9</b>	<b>7</b>	<b>16</b>
<b>Meccalimentare</b>	<b>8</b>	<b>3</b>	<b>11</b>
<b>Biomedicale</b>	<b>3</b>	<b>6</b>	<b>10</b>
Pelli	6	3	10
Oro		1	1
Farmacia	4	6	10
<b>Totale</b>			

Fonte: Reprint 2007<sup>13</sup>

<sup>13</sup> La banca dati Reprint censisce le partecipazioni di imprese italiane all'estero ed estere in Italia, misurandone la numerosità, la consistenza economica, gli orientamenti geografici e settoriali. L'analisi consente di coprire un campo di indagine esteso all'intero insieme delle attività industriali e dei servizi che le supportano. In modo puntuale, con riferimento alla classificazione Ateco, i settori considerati sono: industria estrattiva e manifatturiera (cod. 11–37); energia, gas, acqua (cod. 40–41); costruzioni (cod. 45); commercio all'ingrosso (cod. 50–51); logistica e trasporti (cod. 60–63, escluso 63.3); servizi di telecomunicazione (cod. 64.2); software e servizi di informatica (cod. 72); altri servizi professionali (cod. 71, 73, 74). Per la metodologia ed il campo di indagine completo della ricerca si veda Mariotti S., Mutinelli M., "Italia multinazionale 2004. Le partecipazioni italiane all'estero ed estere in Italia", ICE, Roma, 2005.

I dati non coincidono con quelli precedentemente illustrati perché riferiti oltre che ad annualità diverse anche a classificazioni dell'industria non coincidenti. La banca dati Reprint inoltre censisce anche le partecipazioni indirette.

**Tab. 44** – Numero addetti delle imprese con partecipazioni estere per settore di specializzazione (dati 2006)

	<b>Uscita</b>	<b>Entrata</b>	<b>Tot internaz.</b>
<b>Mecch-metall</b>	34.136	13.248	48.290
Alimentare	23.492	1.121	24.612
Beni_casa	20.310	947	21.889
Gomma	5.724	3.086	9.503
Tessile	5.541	97	5.638
<b>Macch_confez</b>	3.885	2.721	6.930
Carta-stampa	522	456	978
Altro	8.013	262	8.276
<b>Mezzi trasporto</b>	7.277	3.126	10.403
<b>Mecch-agricolo</b>	4.637	1.787	6.424
<b>Meccalimentare</b>	1.073	46	1.119
<b>Biomedicale</b>	656	1.416	2.242
Pelli	1.658	297	2.020
Oro		15	15
Farmacia	3.825	402	4.226
<b>Totale</b>	<b>122.563</b>	<b>29.753</b>	<b>155.105</b>

Fonte: Reprint 2007

**Tab. 45** – Imprese con partecipazione estera per tipologia in Emilia-Romagna

		<b>2007</b>	<b>2009</b>
Imprese estere partecipate	N.	2.954	3.141
	Dipendenti	129.564	140.998
Partecipazioni estere	N.	590	636
	Dipendenti	49.473	58.310

Fonte: Reprint 2010

## 12. Andamenti degli indici strutturali di bilancio delle imprese

**Tab. 46** – Dinamica industria meccanica nel periodo 2009-2006 <sup>14</sup>

	Fatturato		Produttività del lavoro		Costo del lavoro	
	2009-2008	2007-2006	2009-2008	2007-2006	2009-2008	2007-2006
	<i>Tasso di variazione % sull'anno precedente</i>					
Metallurgia	-37.3	23.7	-36.9	11.9	-12.6	40.0
Prodotti in metallo	-27.0	11.1	-21.5	2.3	-12.0	6.0
Prodotti elettronica e ottica	-18.0	4.3	-23.1	-0.9	-9.6	6.0
Apparecchiature elettriche	-23.3	8.6	-13.0	0.0	-6.9	4.7
Macchinari	-30.0	10.8	-24.5	1.8	-11.4	5.6
Autoveicoli	-39.7	22.5	-48.4	26.5	-13.8	13.5
Altri mezzi di trasporto	-18.5	7.6	-36.2	8.5	-16.7	6.6
<b>Totale</b>	<b>-29.1</b>	<b>11.9</b>	<b>-25.0</b>	<b>3.5</b>	<b>-11.1</b>	<b>7.2</b>

Fonte: elaborazioni ERVET su un panel bilanciato di società di capitale tratte dall'archivio AIDA

**Tab. 47** – Dinamica industria meccanica nel periodo 2009-2006<sup>15</sup>

	Investimenti materiali <sup>(a)</sup>		Investimenti immateriali <sup>(a)</sup>		Posizione debitoria a lungo <sup>(a)</sup>	
	2009-2008	2007-2006	2009-2008	2007-2006	2009-2008	2007-2006
	<i>Quota % sul totale dell'attivo: valore medio dei due anni</i>					
Metallurgia	25.0	15.7	1.3	0.8	7.5	6.8
Prodotti in metallo	23.3	17.5	2.5	2.9	14.4	12.5
Prodotti elettronica e ottica	16.1	16.7	6.0	6.3	5.5	6.9
Apparecchiature elettriche	21.6	17.6	6.8	6.9	12.6	12.7
Macchinari	18.3	14.7	3.5	3.2	10.0	8.7
Autoveicoli	13.9	14.1	2.2	2.6	3.0	3.7
Altri mezzi di trasporto	20.6	16.6	1.0	1.8	8.1	8.6
<b>Totale</b>	<b>19.8</b>	<b>15.8</b>	<b>3.6</b>	<b>3.6</b>	<b>10.1</b>	<b>9.4</b>

(a) rapporto rispetto all'attivo totale dell'impresa

Fonte: elaborazioni ERVET su un panel bilanciato di società di capitale tratte dall'archivio AIDA

<sup>14</sup> Nel biennio 2009-2008 la dinamica del fatturato e della produttività dell'industria meccanica dell'Emilia Romagna è stata fortemente negativa. Particolarmente colpiti sono stati i comparti della produzione degli autoveicoli e quello metallurgico. Per converso, nel biennio 2007-2006 l'intera filiera ha registrato una crescita del fatturato e della produttività (anche se quest'ultima non in maniera particolarmente accentuata). Il costo del lavoro ha fatto registrare andamenti simili con un forte decremento nel periodo 2009-2008 e una certa crescita nel biennio precedente.

<sup>15</sup> Nel biennio 2009-2008 è cresciuto il peso degli investimenti materiali: tale processo ha interessato tutti i comparti della filiera con l'eccezione del comparto dei prodotti elettrici e ottici. E' rimasto invece costante la quota degli investimenti immateriali a livello aggregato. Si segnala soltanto una leggera crescita nel comparto della metallurgia. Sostanzialmente costante l'indicatore relativo alla posizione debitoria a lungo.

**Tab. 48** – Dinamica di alcuni indicatori dell'industria meccanica per classe dimensionale<sup>16</sup>

	<b>Fatturato</b>		<b>Produttività del lavoro</b>		<b>Costo del lavoro</b>	
	<b>2009-2008</b>	<b>2007-2006</b>	<b>2009-2008</b>	<b>2007-2006</b>	<b>2009-2008</b>	<b>2007-2006</b>
	<i>Tasso di variazione % sull'anno precedente</i>					
1-49	-24.5	9.0	-19.2	3.8	-8.9	6.3
50-249	-30.5	12.2	-22.6	5.6	-11.5	6.6
250	-29.5	12.8	-28.6	1.7	-11.4	7.9
<b>Totale</b>	<b>-29.1</b>	<b>11.9</b>	<b>-25.0</b>	<b>3.5</b>	<b>-11.1</b>	<b>7.2</b>

Fonte: elaborazioni ERVET su un panel bilanciato di società di capitale tratte dall'archivio AIDA

**Tab. 49** – Dinamica industria meccanica nel periodo 2009-2006

	<b>Investimenti materiali<sup>(a)</sup></b>		<b>Investimenti immateriali<sup>(a)</sup></b>		<b>Posizione debitoria a lungo<sup>(a)</sup></b>	
	<b>2009-2008</b>	<b>2007-2006</b>	<b>2009-2008</b>	<b>2007-2006</b>	<b>2009-2008</b>	<b>2007-2006</b>
	<i>Quota % sul totale dell'attivo: valore medio dei due anni</i>					
1-49	19.1	13.6	2.4	2.4	9.6	7.9
50-249	19.1	13.8	2.1	2.2	10.1	10.1
250	20.5	18.3	5.2	5.2	10.2	9.2
<b>Totale</b>	<b>19.8</b>	<b>15.8</b>	<b>3.6</b>	<b>3.6</b>	<b>10.1</b>	<b>9.4</b>

(a) rapporto rispetto all'attivo totale dell'impresa

Fonte: elaborazioni ERVET su un panel bilanciato di società di capitale tratte dall'archivio AIDA

**Tab. 50** – Concentrazione industria meccanica (indice di Herfindal)<sup>17</sup>

<b>Comparti</b>	<b>HH_2009</b>	<b>HH_2006</b>
Metallurgia	0.158	0.130
Prodotti in metallo	0.009	0.010
Prodotti elettronica e ottica	0.107	0.107
Apparecchiature elettriche	0.063	0.059
Macchinari	0.022	0.021
Autoveicoli	0.083	0.079
Altri mezzi di trasporto	0.126	0.126

<sup>16</sup> Nel biennio 2009-2008 la flessione minore del fatturato e della produttività è stata fatta registrare dalle imprese di piccola dimensione. Queste unità sono anche quelle che hanno fatto registrare il maggior incremento della quota degli investimenti materiali sull'attivo esito delle decisioni di investimento realizzate da queste imprese in questo periodo.

<sup>17</sup> Nel complesso i comparti della filiera meccanica appaiono caratterizzati da un modesto grado di concentrazione industriale.

**Tab. 51** – Produttività e costo del lavoro nel 2009

	<b>[1]</b>	<b>[2]</b>	<b>[3]</b>	<b>[4]</b>	<b>[5]</b>
Metallurgia	278	47	33	0.699	72.8
Prodotti in metallo	180	50	37	0.747	70.3
Prodotti elettronica e ottica	182	54	39	0.730	73.2
Apparecchiature elettriche	211	49	37	0.749	67.7
Macchinari	198	55	43	0.776	64.6
Autoveicoli	305	62	41	0.651	68.7
Altri mezzi di trasporto	239	59	44	0.741	36.2
<b>Totale</b>	<b>205</b>	<b>54</b>	<b>40</b>	<b>0.753</b>	<b>65.7</b>

[1] fatturato per addetto (in migliaia di euro)

[2] valore aggiunto per addetto (in migliaia di euro)

[3] Costo del lavoro per addetto (in migliaia di euro)

[4] Costo del lavoro per unità prodotto (CLUP)

[5] quota salari e stipendi su costo del lavoro

**Tab. 52** – L'integrazione verticale nel 2009

	<b>[1]</b>	<b>[2]</b>	<b>[3]</b>	<b>[4]</b>
Metallurgia	16.9	76.8	60.3	16.5
Prodotti in metallo	27.8	66.6	44.1	22.6
Prodotti elettronica e ottica	29.5	68.8	46.5	22.2
Apparecchiature elettriche	23.3	75.3	56.2	19.1
Macchinari	27.9	66.4	45.5	20.9
Autoveicoli	20.5	73.8	50.6	23.2
Altri mezzi di trasporto	24.6	42.2	26.0	16.2
<b>Totale</b>	<b>26.1</b>	<b>66.7</b>	<b>46.2</b>	<b>20.6</b>

[1] valore aggiunto sul fatturato

[2] costi materie prime e servizi sui costi totali

[3] costi materie prime sui costi totali

[4] costi servizi sui costi totali

**Tab. 53** – L'intensità di capitale nel 2009

	<b>[1]</b>	<b>[2]</b>	<b>[3]</b>	<b>[4]</b>
Metallurgia	28.0	2.8	30.8	4.9
Prodotti in metallo	26.3	3.1	29.4	4.6
Prodotti elettronica e ottica	17.3	7.5	24.8	5.3
Apparecchiature elettriche	18.7	6.7	25.4	6.0
Macchinari	18.2	5.6	23.8	3.9
Autoveicoli	15.8	5.7	21.5	1.8
Altri mezzi di trasporto	12.9	44.6	57.4	1.1
<b>Totale</b>	<b>19.6</b>	<b>8.3</b>	<b>27.9</b>	<b>4.0</b>

[1] immobilizzazioni materiali su totale attivo

[2] immobilizzazioni immateriali sul totale attivo

[3] totale immobilizzazioni su totale attivo

[4] immobilizzazioni finanziarie su totale attivo



**Tab. 54** – La struttura dell'indebitamento nel 2009

	[1]	[2]	[3]	[4]	[5]
Metallurgia	48.5	11.3	5.0	93.6	81.1
Prodotti in metallo	45.0	15.5	7.2	77.6	74.4
Prodotti elettronica e ottica	51.2	9.0	6.1	85.3	85.1
Apparecchiature elettriche	42.2	11.2	10.0	74.8	79.1
Macchinari	49.7	11.5	8.0	87.9	81.2
Autoveicoli	40.9	8.2	6.4	96.2	83.2
Altri mezzi di trasporto	29.5	31.3	4.0	9.8	48.5
<b>Totale</b>	<b>46.0</b>	<b>13.3</b>	<b>7.4</b>	<b>81.6</b>	<b>77.5</b>

[1] debito a breve su totale attivo

[2] debito a lungo su totale attivo

[3] disponibilità liquide su totale attivo

[4] depositi bancari su disponibilità liquide

[5] quota debito a breve sul totale debito

**Tab. 55** – Produttività e costo del lavoro per classe dimensionale nel 2009

Classe dimensionale	[1]	[2]	[3]	[4]	[5]
1_49	221	53	39	0.734	70.8
50_249	214	54	41	0.748	70.4
250	192	53	41	0.766	60.5
<b>Totale</b>	<b>205</b>	<b>54</b>	<b>40</b>	<b>0.753</b>	<b>65.7</b>

[1] fatturato per addetto (in migliaia di euro)

[2] valore aggiunto per addetto (in migliaia di euro)

[3] Costo del lavoro per addetto (in migliaia di euro)

[4] Costo del lavoro per unità di prodotto (CLUP)

[5] quota salari e stipendi su costo del lavoro

**Tab. 56** – L'integrazione verticale per classe dimensionale nel 2009

Classe dimensionale	[1]	[2]	[3]	[4]
1_49	24.0	71.9	48.5	23.4
50_249	25.5	69.7	49.3	20.4
250	27.7	62.3	43.1	19.3
<b>Totale</b>	<b>26.1</b>	<b>66.7</b>	<b>46.2</b>	<b>20.6</b>

[1] valore aggiunto sul fatturato

[2] costi materie prime e servizi sui costi totali

[3] costi materie prime sui costi totali

[4] costi servizi sui costi totali

**Tab. 57** – L'intensità di capitale per classe dimensionale nel 2009

<b>Classe dimensionale</b>	<b>[1]</b>	<b>[2]</b>	<b>[3]</b>	<b>[4]</b>
1_49	19.4	3.5	22.9	3.3
50_249	20.1	3.2	23.3	5.3
250	19.4	13.3	32.7	3.6
<b>Totale</b>	<b>19.6</b>	<b>8.3</b>	<b>27.9</b>	<b>4.0</b>

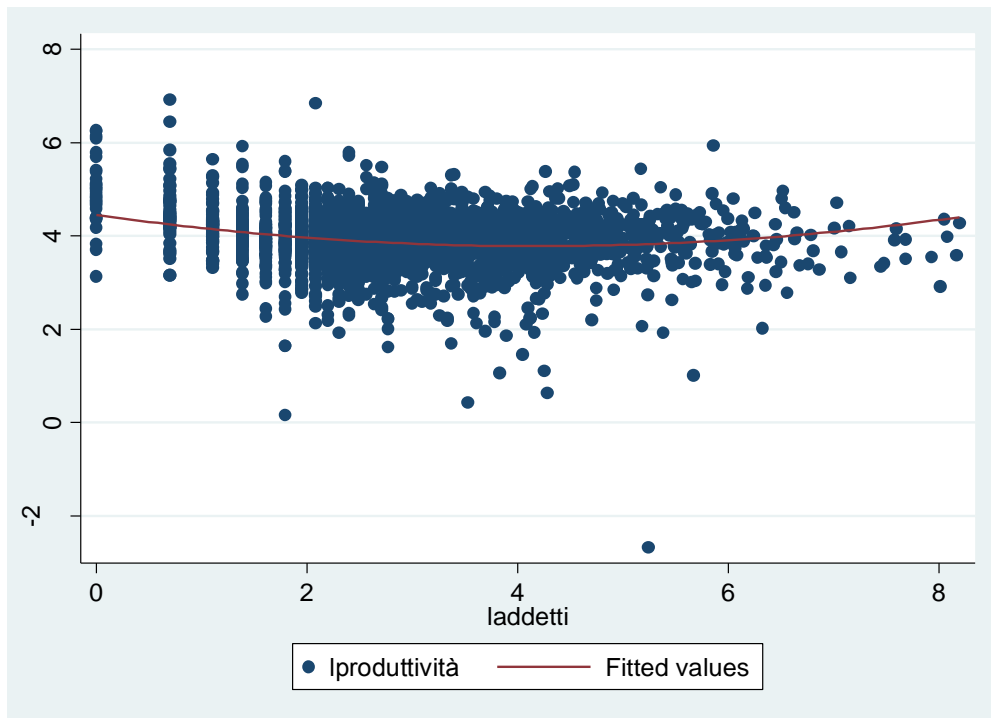
- [1] immobilizzazioni materiali su totale attivo  
[2] immobilizzazioni immateriali sul totale attivo  
[3] totale immobilizzazioni su totale attivo  
[4] immobilizzazioni finanziarie su totale attivo

**Tab. 58** – La struttura dell'indebitamento per classe dimensionale nel 2009

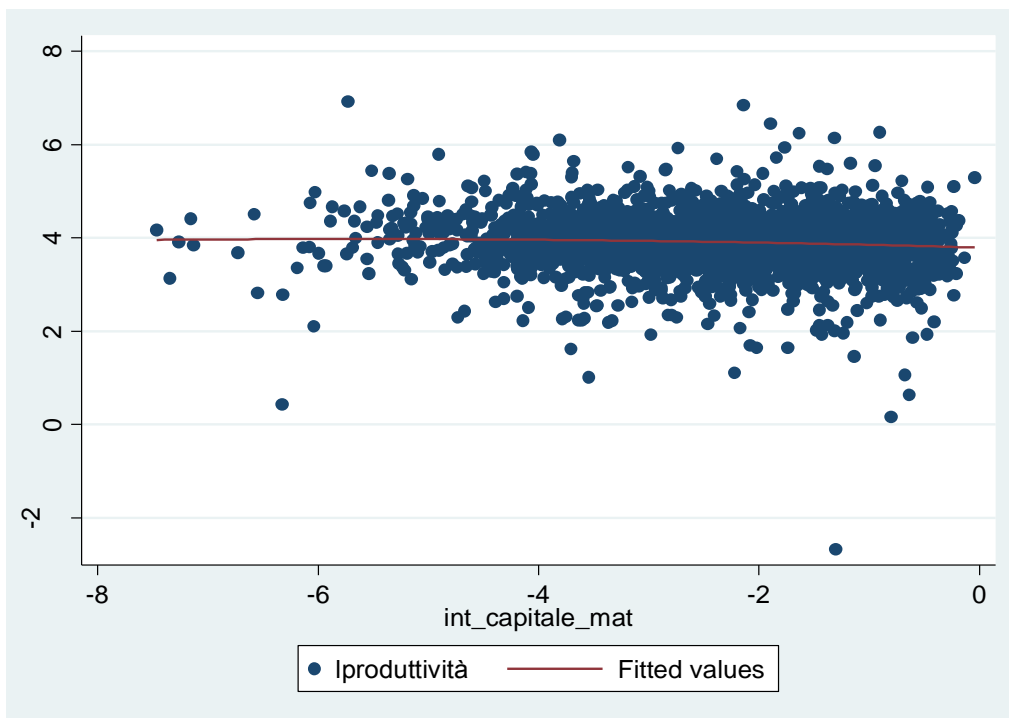
<b>Classe dimensionale</b>	<b>[1]</b>	<b>[2]</b>	<b>[3]</b>	<b>[4]</b>	<b>[5]</b>
1_49	51.6	10.7	8.6	56.6	82.8
50_249	47.6	11.4	6.4	97.9	80.7
250	42.7	15.6	7.4	85.1	73.3
<b>Totale</b>	<b>46.0</b>	<b>13.3</b>	<b>7.4</b>	<b>81.6</b>	<b>77.5</b>

- [1] debito a breve su totale attivo  
[2] debito a lungo su totale attivo  
[3] disponibilità liquide su totale attivo  
[4] depositi bancari su disponibilità liquide  
[5] quota debito a breve sul totale debito

**Fig. 23** – Relazione tra dimensione e produttività delle imprese della industria della meccanica



**Fig. 24** – Relazione tra intensità del capitale materiale (impianti, fabbricati, ecc.) e produttività delle imprese dell'industria della meccanica



## 13. Cassa integrazione straordinaria

**Tab. 59** – Numero di imprese, unità locali e lavoratori che beneficiano della cassa integrazione straordinaria per settore di attività

Settore	Imprese	Unità locali	Lavoratori
01 Agricoltura, Pesca, Estrattive	1	1	0
02 Produzione. Min. non metall.	38	60	2.854
<b>03 Meccanica</b>	<b>162</b>	<b>182</b>	<b>12.733</b>
04 Industria alimentare	9	9	323
05 Industria tessile e abbigliamento	15	19	1.523
06 Industria Pelli, cuoio e calzature	2	2	180
07 Legno, mobilio	14	18	642
08 Carta, poligrafica	19	22	337
09 Chimica, gomma	17	17	641
10 Altre manifatturiere	6	6	226
11 Gas, acqua, energia elettrica	0	0	0
12 Costruzioni	31	39	1.077
13 Commercio	21	53	697
14 Alberghiero, ristorazione	6	15	72
15 Trasporti e comunicazione	14	14	283
16 Credito, Assicurazioni e Servizi alle imprese	8	12	193
17 Pubblica Amministrazione	0	0	0
18 Istruzione	1	1	2
19 Sanità	0	0	0
20 Altri servizi	0	0	0
<b>Totale</b>	<b>364</b>	<b>470</b>	<b>21.683</b>

Fonte: Regione Emilia-Romagna, Flash sul mercato del lavoro e ammortizzatori sociali in Emilia-Romagna. Situazione a giugno 2011

**Tab. 60** – Settori con il maggior numeri di addetti di imprese in CIGS<sup>18</sup>

	<b>Ateco_2007</b>	<b>Valori assoluti</b>			<b>Incidenza percentuale sul totale società di capitale (AIDA)</b>		
		<b>Az.</b>	<b>Add.</b>	<b>Valore aggiunto mgl. €</b>	<b>Az.</b>	<b>Add.</b>	<b>Valore aggiunto mgl. €</b>
28	Fabbricazione di macchinari ed apparecchiature nca	148	28.309	1.645.062	8,6	28,8	23,9
23	Fabbricazione di altri prodotti della lavorazione di minerali non metalliferi	58	19.358	1.194.017	12,6	49,0	45,0
56	Attività dei servizi di ristorazione	5	19.252	409.266	1,9	55,1	39,4
25	Fabbricazione di prodotti in metallo (esclusi macchinari e attrezzature)	163	7.771	436.095	8,3	12,5	11,6
27	Fabbricazione di apparecchiature elettriche ed apparecchiature per uso domestico non elettriche	32	5.851	179.957	8,6	23,8	14,3
46	Commercio all'ingrosso (escluso quello di autoveicoli e di motocicli)	25	5.304	375.942	0,7	7,7	8,0
10	Prodotti alimentari	7	4.259	239.327	1,4	9,7	7,2
30	Fabbricazione di motocicli (inclusi i motori)	9	4.143	374.541	13,2	51,8	64,6
14	Confezione di articoli di abbigliamento; confezione di articoli in pelle e pelliccia	21	4.026	192.545	5,2	26,1	18,6
43	Lavori di costruzione specializzati	11	2.815	190.350	1,0	9,5	12,6

Fonte: elaborazioni ERVET su banca dati CIGS Regione Emilia-Romagna, AIDA, bilanci aziendali anno 2008

<sup>18</sup> I dati sono relativi al gruppo di imprese in CIGS rinvenibile sulla banca dati AIDA, anno 2008. Si ricorda che si tratta di imprese di società di capitale con fatturato maggiore di un milione di euro.

## 14. Ammortizzatori sociali in deroga

### I settori produttivi coinvolti

Unità locali interessate da accordi sindacali per la Cassa Integrazione in Deroga nel periodo luglio 2009 – settembre 2011. I dati provengono dal rapporto mensile di monitoraggio degli ammortizzatori sociali in deroga fatto da Ervet su dati del Sistema Informativo Lavoro Emilia-Romagna, aggiornati a settembre 2011.

**Tab. 61** – Unità locali per settore produttivo (il settore è quello della sede legale dell'impresa)

Settore produttivo	Totale	%	di cui Artigiane	% Artigiane
<b>Meccanica</b>	<b>3.427</b>	<b>34,3%</b>	<b>2.185</b>	<b>40,5%</b>
Commercio	1.210	12,1%	241	4,5%
Costruzioni	983	9,9%	719	13,3%
Industria tessile e abbigliamento	839	8,4%	659	12,2%
Cred, assic. e serv. alle Imp.	706	7,1%	155	2,9%
Trasporti e comunicazioni	545	5,5%	157	2,9%
Legno, mobilio	432	4,3%	303	5,6%
Altre manifatturiere	346	3,5%	224	4,2%
Chimica, gomma	248	2,5%	135	2,5%
Prod. min. non metall.	243	2,4%	131	2,4%
Carta, poligrafica	238	2,4%	150	2,8%
Ind. Pelli, cuoio e calzature	183	1,8%	132	2,4%
Altri servizi	175	1,8%	106	2,0%
Alberghiero, ristorazione	160	1,6%	15	0,3%
Industria alimentare	114	1,1%	65	1,2%
Sanità	59	0,6%	4	0,1%
Istruzione	26	0,3%	4	0,1%
Agr. pesca, estrattive	24	0,2%	8	0,1%
Gas, acqua, energia elettrica	13	0,1%	3	0,1%
n.a	6	0,1%	0	0,0%
<b>Totale Regione</b>	<b>9.977</b>	<b>100,0%</b>	<b>5.396</b>	<b>100,0%</b>

Fonte: Elaborazioni Ervet su dati SIL-ER (Sistema Informativo Lavoro Emilia-Romagna)

**Tab. 62** – Tasso di incidenza delle unità locali che hanno siglato accordi nel 2010 e nel 2011 (*nuove unità locali*) per settore produttivo

<b>Settore produttivo</b>	<b>Totale UL</b>	<b>Nuove UL 2010</b>	<i>Tasso di incidenza 2010 (%)</i>	<b>Nuove UL 2011</b>	<i>Tasso di incidenza 2011 (%)</i>
<b>Meccanica</b>	<b>3.427</b>	<b>581</b>	<b>17,0</b>	<b>204</b>	<b>6,0</b>
Commercio	1.210	543	44,9	196	16,2
Industria tessile e abbigliamento	983	180	18,3	78	7,9
Costruzioni	839	388	46,2	226	26,9
Credito, Assicurazioni e Servizi alle imprese	706	327	46,3	115	16,3
Trasporti e comunicazioni	545	181	33,2	67	12,3
Legno, mobilio	432	144	33,3	33	7,6
Altre manifatturiere	346	90	26,0	27	7,8
Chimica, gomma	248	89	35,9	38	15,3
Carta, poligrafica	243	57	23,5	28	11,5
Prod. min. non metal.	238	29	12,2	22	9,2
Ind. Pelli, cuoio e calzature	183	24	13,1	11	6,0
Altri servizi	175	71	40,6	29	16,6
Alberghiero, ristorazione	160	67	41,9	42	26,3
Industria alimentare	114	47	41,2	23	20,2
Sanità	59	35	59,3	11	18,6
Agr. Pesca, estrattive	26	11	42,3	6	23,1
Istruzione	24	20	83,3	5	20,8
Gas, acqua, energia elettrica	13	4	30,8	3	23,1
n.a.	6	6	100,0		
<b>Totale Regione</b>	<b>9.977</b>	<b>2.894</b>	<b>29,0</b>	<b>1.164</b>	<b>11,7</b>

Fonte: Elaborazioni Ervet su dati SIL-ER (Sistema Informativo Lavoro Emilia-Romagna)

## 15. La dinamica imprenditoriale in Emilia-Romagna

**Tab. 63** – La dinamica imprenditoriale in Emilia-Romagna: anni 2009 e 2010

	Al 31 dicembre 2009				Al 31 dicembre 2010			
	Imprese attive	iscrizioni	cancellazioni	saldo*	Imprese attive	iscrizioni	cancellazioni	saldo
Metallurgia	290	7	20	-13	278	5	15	-10
Fabbricazione di prodotti in metallo (esclusi macchinari e attrezzature)	12.170	375	962	-588	11.774	376	753	-377
Fabbr. di computer e prod. di elettronica e ottica; appar. elettromedicali....	1.207	39	85	-46	1.162	31	77	-46
Fabbr. di apparec. elettriche ed apparec. per uso domestico non elettriche	1.567	44	134	-92	1.543	55	99	-44
Fabbricazione di macchinari ed apparecchiature nca	5.232	99	346	-247	5.119	114	267	-153
Fabbricazione di autoveicoli, rimorchi e semirimorchi	428	11	29	-18	435	13	24	-11
Fabbricazione di altri mezzi di trasporto	451	16	41	-25	440	15	38	-23
Riparaz., manutenzione ed installazione di macchine ed apparecchiature	2.312	330	209	121	2.620	334	203	131
<b>Totale</b>	<b>23.657</b>	<b>921</b>	<b>1.826</b>	<b>-908</b>	<b>23.371</b>	<b>943</b>	<b>1.476</b>	<b>-533</b>

\* include le cancellazioni d'ufficio



**Tab. 64** – La dinamica imprenditoriale in Emilia-Romagna nel secondo trimestre 2011 industria manifatturiera

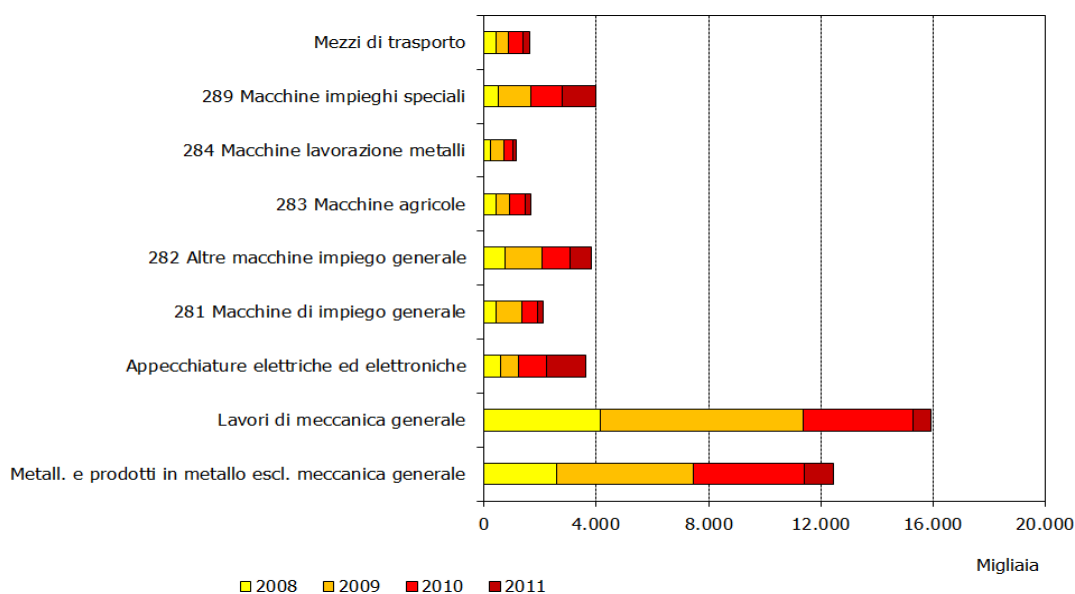
	Consistenza al 30/09/2011		Variazioni rispetto ai nove mesi precedenti		
	Imprese registrate	Imprese attive	Iscrizioni	Cessazioni	Saldo % (*)
Metallurgia	338	275	4	17	-13
Fabbricazione di prodotti in metallo (esclusi macchinari e attrezzature)	12.830	11.653	349	477	-128
Fabbr. di computer e prod. di elettronica e ottica; appar. elettromedicali....	1.304	1.149	24	48	-24
Fabbr. di apparecc. elettriche ed apparec. per uso domestico non elettriche	1.748	1.525	46	58	-12
Fabbricazione di macchinari ed apparecchiature nca	5.938	5.062	78	172	-94
Fabbricazione di autoveicoli, rimorchi e semirimorchi	511	431	4	18	-14
Fabbricazione di altri mezzi di trasporto	503	439	17	26	-9
Riparaz., manutenzione ed installazione di macchine ed apparecchiature	2.919	2.792	276	193	83
<b>Totale</b>	<b>26.091</b>	<b>23.326</b>	<b>798</b>	<b>1.009</b>	<b>-211</b>

(\*) Rapporto % tra la il saldo iscrizioni e cessazioni e lo stock delle imprese registrate inizio periodo

Fonte: Movimprese

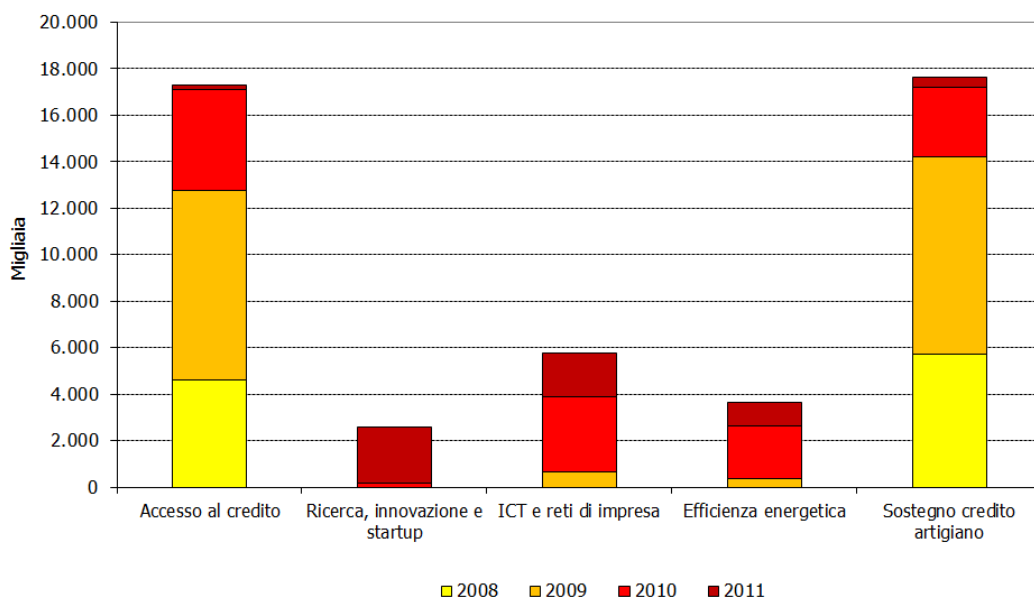
## 16. Pagamenti attraverso strumenti di agevolazione concessi

**Fig. 25** – Totale pagamenti ai beneficiari della filiera MECCANICA per divisione e gruppi.



Fonte: Regione Emilia-Romagna, BDA-DAP

**Fig. 26** – Totale pagamenti ai beneficiari della filiera MECCANICA per tipologia di interventi.



Fonte: Regione Emilia-Romagna, BDA-DAP