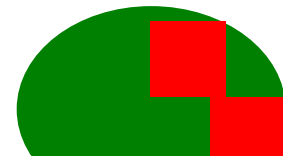


PATTO PER ATTRAVERSARE LA CRISI

**Tavolo tecnico
31 maggio 2012**

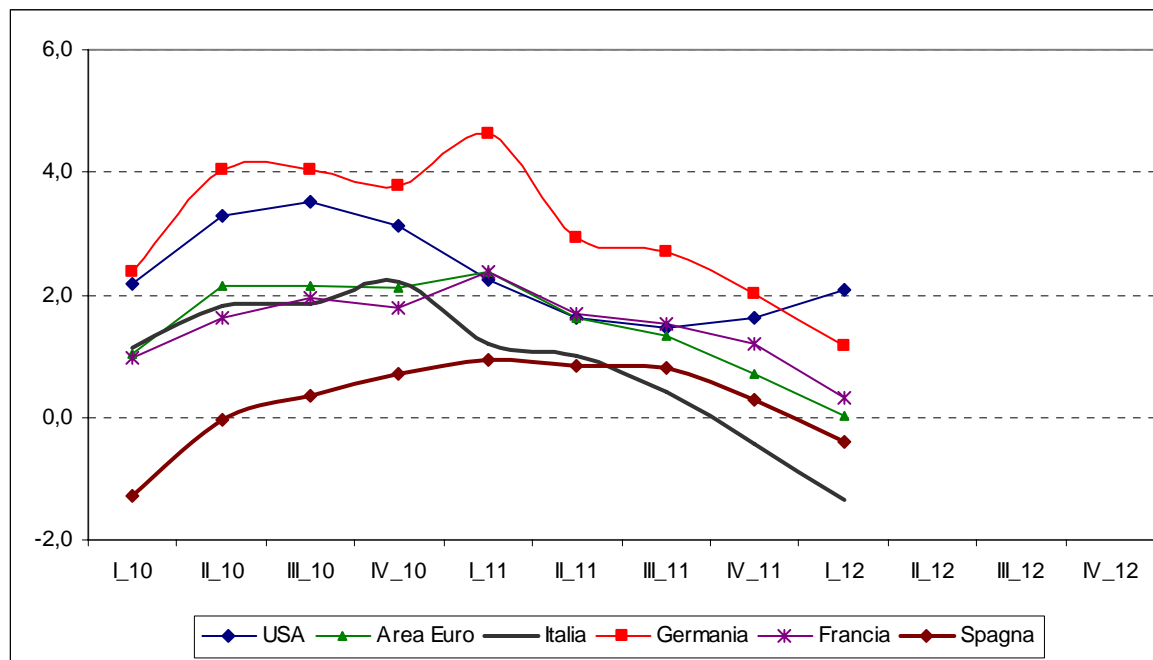


Le proiezioni del PIL per i principali paesi e aree economiche (variazioni % annue a prezzi costanti)

	Proiezioni				Differenza con proiezioni di gennaio 2012	Tassi di crescita cumulativi 2007 - 2011
	2010	2011	2012	2013	2012	2013
Pil mondiale	5,3	3,9	3,5	4,1	0,2	11,8
Economie avanzate	3,2	1,6	1,4	2,0	0,2	1,1
USA	3,0	1,7	2,1	2,4	0,3	0,8
Giappone	4,4	-0,7	2,0	1,7	0,3	-3,0
Regno Unito	2,1	0,7	0,8	2,0	0,2	-2,8
Area Euro	1,9	1,4	-0,3	0,9	0,2	-0,7
Germania	3,6	3,1	0,6	1,5	0,3	2,2
Francia	1,4	1,7	0,5	1,0	0,3	0,2
Italia	1,8	0,4	-1,9	-0,3	0,3	-4,6
Spagna	-0,1	0,7	-1,8	0,1	-0,1	-2,3
Economie emergenti e in via di sviluppo	7,5	6,2	5,7	6,0	0,3	24,4
Brasile	7,5	2,7	3,0	4,1	0,0	15,8
Cina	10,4	9,2	8,2	8,8	0,0	44,3
India	10,6	7,2	6,9	7,3	-0,1	34,2
Russia	4,3	4,3	4,0	3,9	0,7	5,5
Medio Oriente e Nord Africa	4,9	3,5	4,2	3,7	1,0	16,7

Fonte: IMF, World Economic Outlook, Aprile 2012

L'andamento del PIL nei principali paesi OECD tra il 2010 ed il 2012 (variazioni % su periodo anno precedente a prezzi costanti)



Fonte: OECD National Account

Il quadro macroeconomico per l'ITALIA tra il 2010 ed il 2013 (variazioni % annue su valori concatenati, anno di riferimento = 2000)

	2010	2011	2012*	2013*	Tassi cumulativi 2011 su 2007
Prodotto interno lordo	1,5	0,3	-1,7	0,2	-4,4
Domanda interna (al netto var. scorte)	1,0	0,0	-2,3	-0,5	-3,6
Consumi finali interni	0,7	0,2	-2,0	-0,8	-0,8
- Spesa per consumi delle famiglie	1,1	0,3	-2,2	-1,0	-1,3
- Spesa per consumi delle AAPP e delle ISP	-0,5	-0,4	-1,4	-0,4	0,7
Investimenti fissi lordi	2,4	-0,9	-3,8	0,8	-13,7
Importazioni di beni	16,0	1,3	-2,1	2,3	-5,0
Esportazioni di beni	13,8	7,5	1,8	4,3	-2,7
Valore aggiunto:	1,8	0,4	-1,6	0,2	-4,4
- Agricoltura	1,0	0,0	-1,7	0,8	0,0
- Industria	5,2	1,0	-4,3	0,3	-11,9
- Costruzioni	-4,2	-1,3	-3,2	-0,6	-15,5
- Servizi	1,3	0,4	-0,8	0,1	-1,3
Occupazione (espressa in unità di lavoro)	-0,7	-0,2	-0,5	0,0	-4,0
- Agricoltura	1,6	-0,7	-0,7	-0,5	-3,7
- Industria	-3,4	0,9	-1,8	-0,2	-12,5
- Costruzioni	-1,1	-5,4	-1,3	-0,6	-7,6
- Servizi	-0,1	0,2	-0,1	0,2	-1,1
Reddito disponibile (prezzi correnti)	0,8	1,7	0,0	1,3	1,8
Deflatore consumi					
Tasso di disoccupazione (%)	8,4	8,2	8,9	9,2	

*) Previsioni

Fonte: Prometeia, Aggiornamento Scenari per le economie locali, febbraio 2012

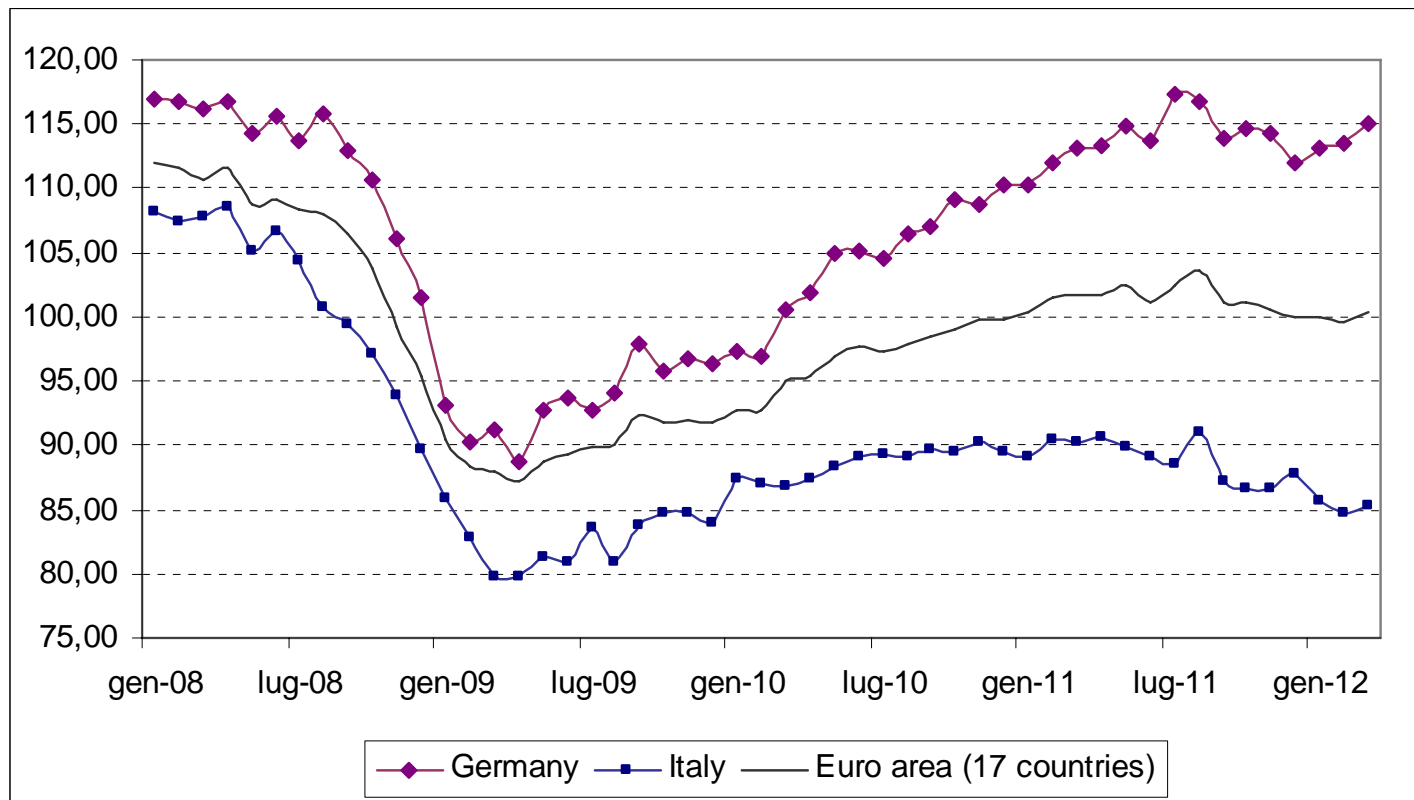
Il quadro macroeconomico per l'EMILIA-ROMAGNA tra il 2010 ed il 2013 (variazioni % annue su valori concatenati, anno di riferimento = 2000)

	2010	2011	2012*	2013*	Tassi cumulativi 2011 su 2007
Prodotto interno lordo	1,7	0,7	-1,5	0,6	-4,4
Domanda interna (al netto var. scorte)	1,5	0,2	-2,0	-0,1	-2,4
Consumi finali interni	1,0	0,4	-1,7	-0,5	0,9
- Spesa per consumi delle famiglie	1,4	0,5	-1,9	-0,6	1,9
- Spesa per consumi delle AAPP e delle ISP	-0,3	-0,1	-1,2	-0,1	-2,7
Investimenti fissi lordi	3,2	-0,2	-3,0	1,2	-13,3
Importazioni di beni	14,6	3,4	-2,7	1,8	-8,1
Esportazioni di beni	13,4	8,3	2,2	4,6	-3,6
Valore aggiunto:	2,7	0,8	-1,4	0,6	-5,1
- Agricoltura	0,9	0,1	-0,9	1,3	-2,0
- Industria	6,2	1,3	-3,7	0,8	-14,4
- Costruzioni	-5,0	-0,2	-2,2	0,5	-21,1
- Servizi	1,8	0,7	-0,5	0,4	0,6
Occupazione (espressa in unità di lavoro)	-1,1	0,8	-0,4	0,2	-2,4
- Agricoltura	-1,7	-4,6	-0,2	0,0	-7,5
- Industria	0,5	3,6	-1,8	-0,4	-5,4
- Costruzioni	-7,5	-8,3	-0,7	-0,1	-13,9
- Servizi	-0,9	1,1	0,2	0,4	0,7
Reddito disponibile (prezzi correnti)	1,0	2,3	0,0	1,3	0,5
Deflatore consumi					
Tasso di disoccupazione (%)	5,7	5,0	5,5	5,6	

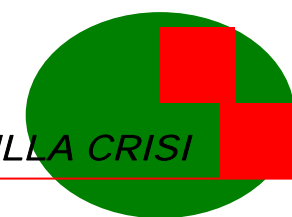
*) Previsioni

Fonte: Prometeia, Aggiornamento Scenari per le economie locali, febbraio 2012

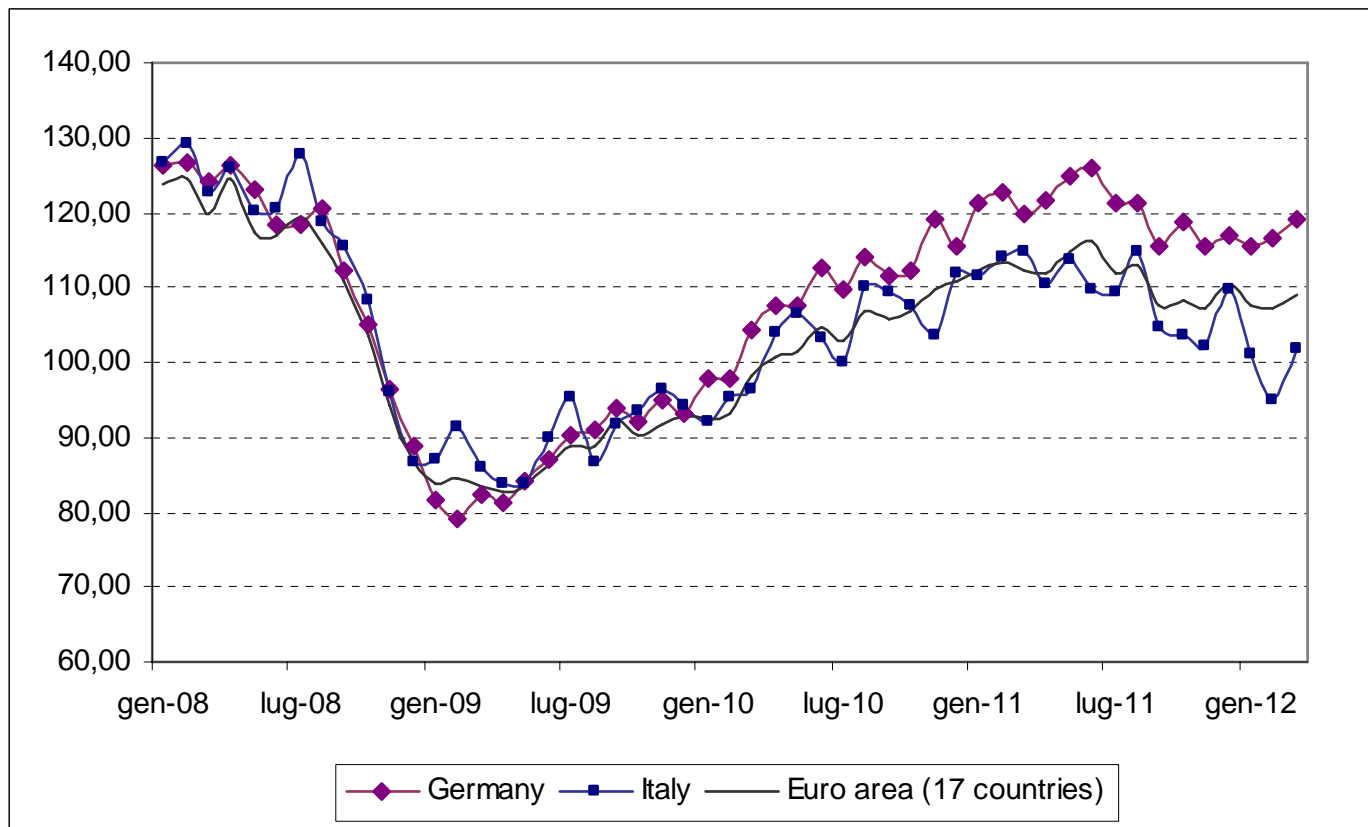
**L'indice mensile della produzione industriale nell'Area Euro, in Italia e in Germania.
Gen. 2008 – Mar. 2012, numero indice 2005=100**



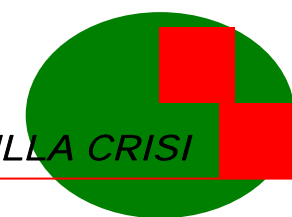
Fonte: Eurostat, Short term Business Statistics



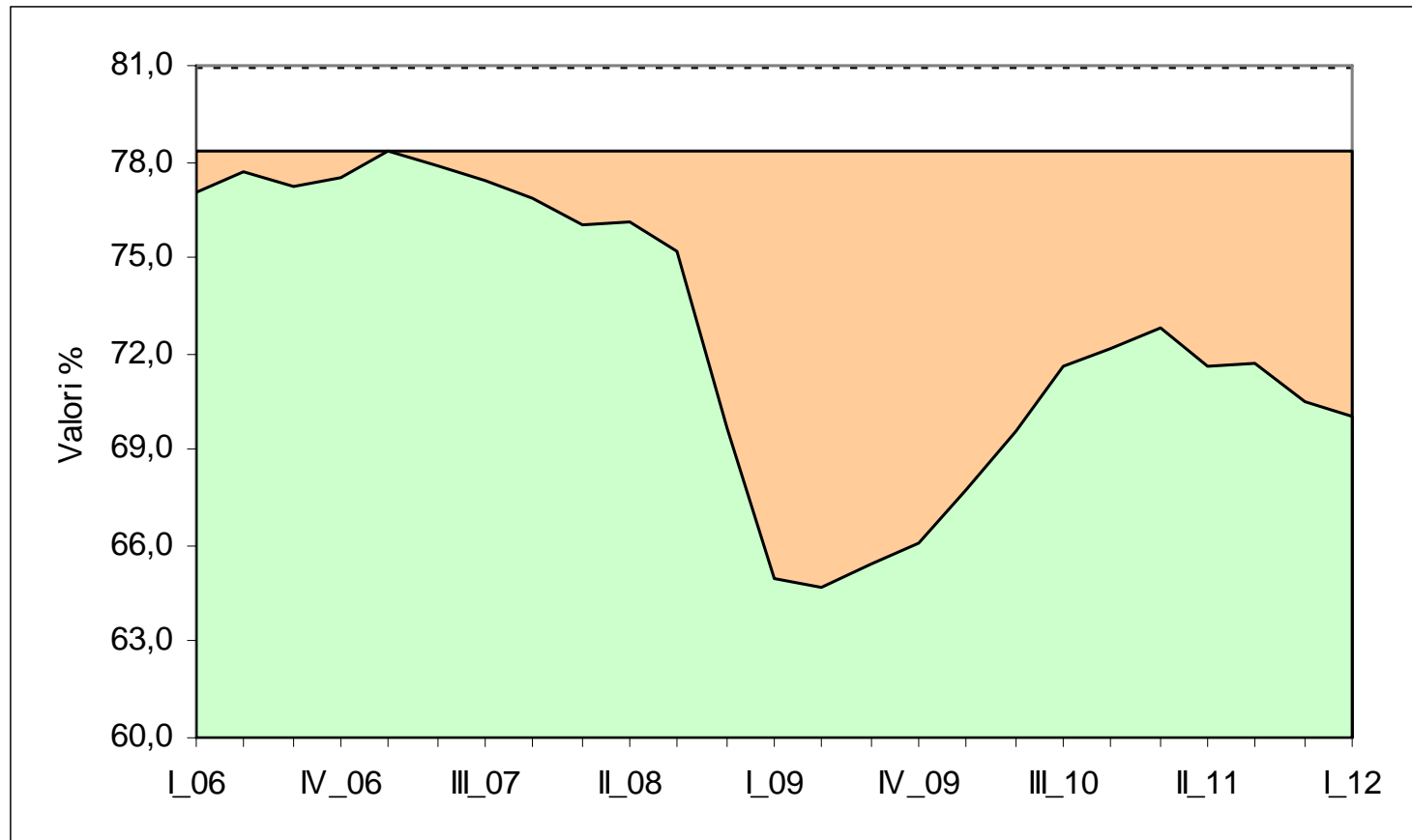
**L'indice mensile degli ordinativi dell'industria nell'Area Euro, in Italia e in Germania.
Gen 2008 – Mar. 2012, numero indice 2005=100**



Fonte: Eurostat, Short term Business Statistics



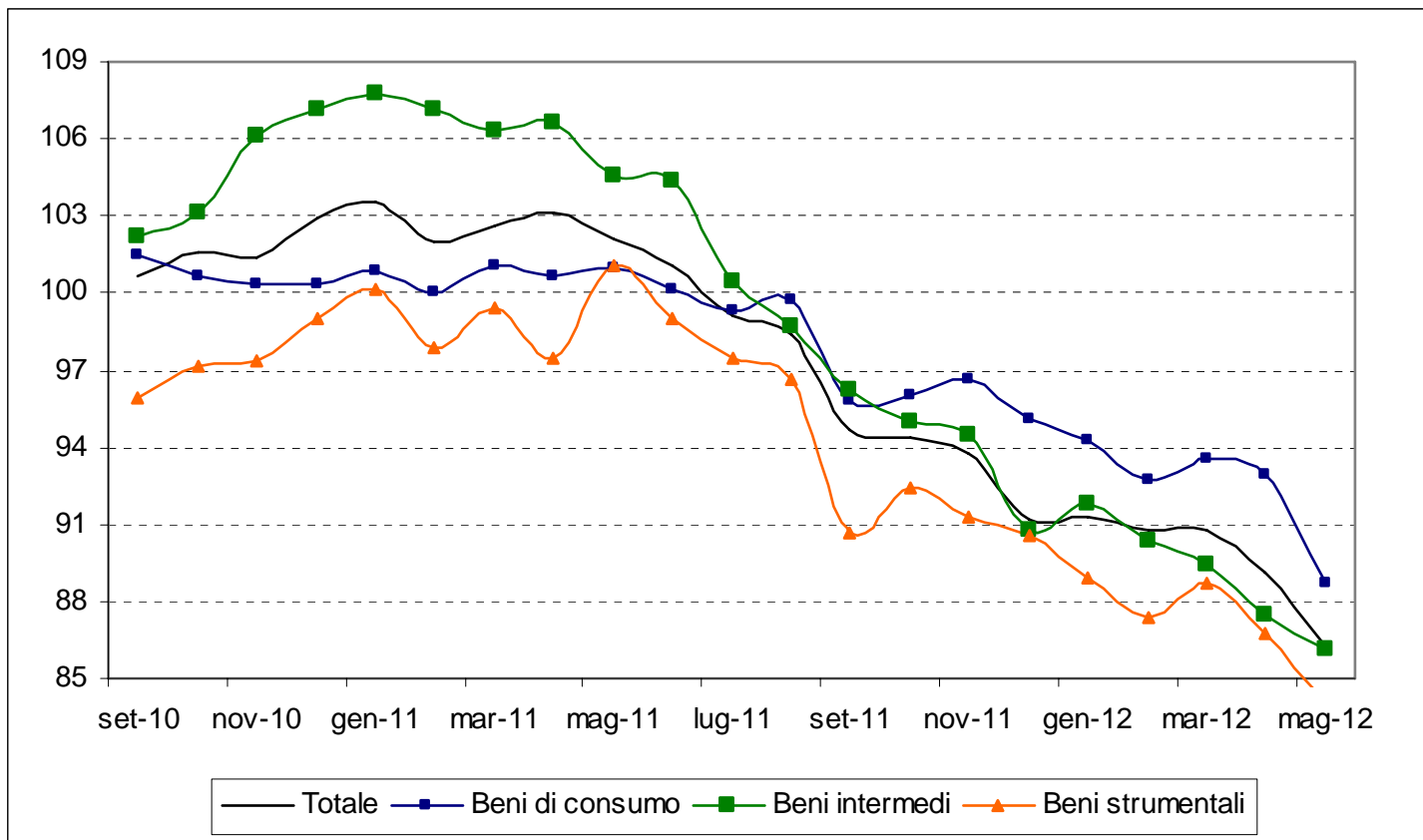
Il grado di utilizzo degli impianti (area verde) il grado di sottoutilizzo (area arancione) rispetto all'ultimo picco registrato. Valori %



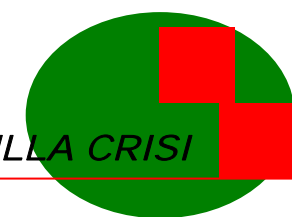
Fonte: Istat, ISAE



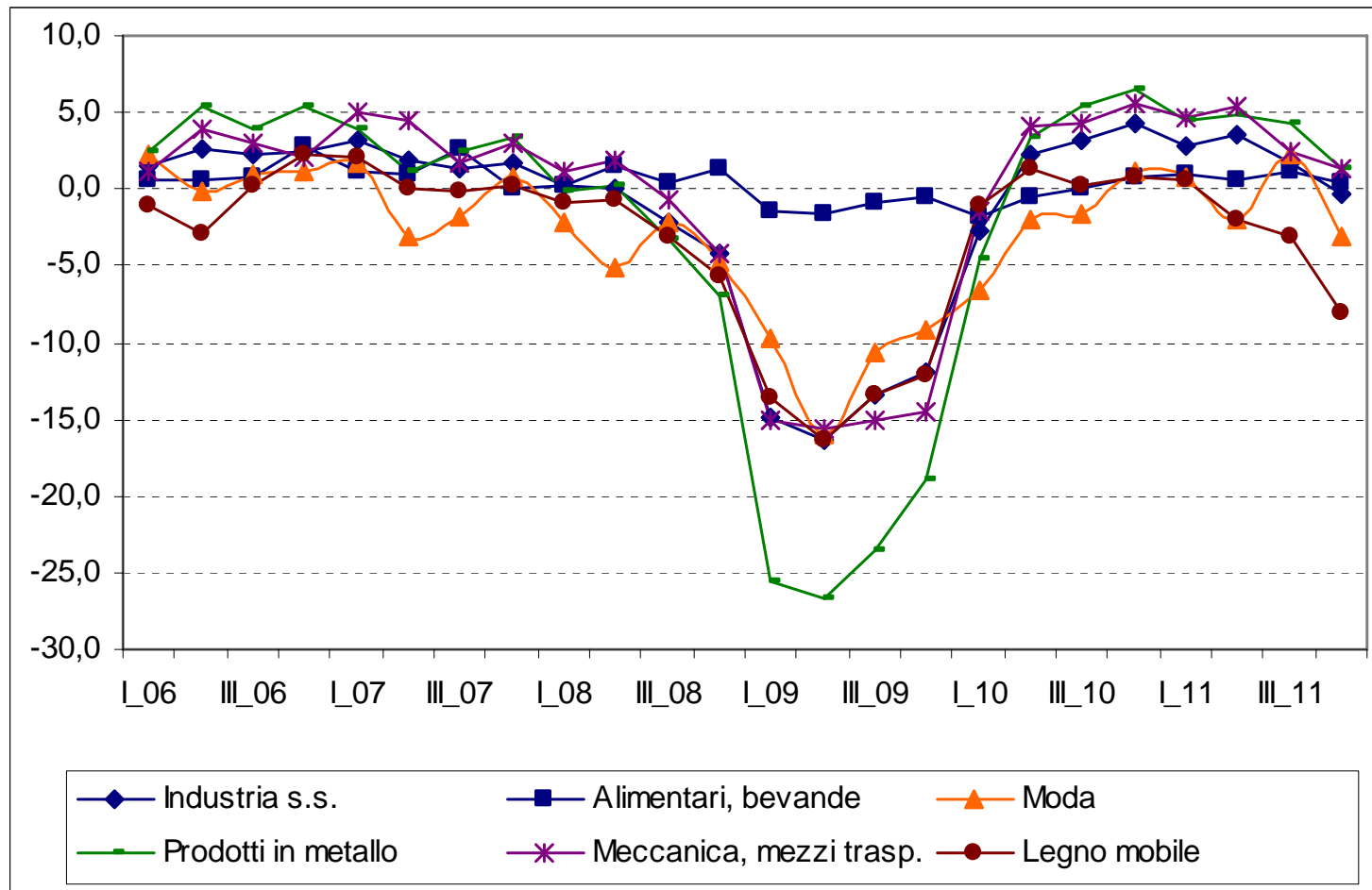
L'indice mensile relativo al clima di fiducia dell'industria manifatturiera per i principali raggruppamenti di industrie (Indice destagionalizzato 2005 = 100)



Fonte: Istat, ISAE

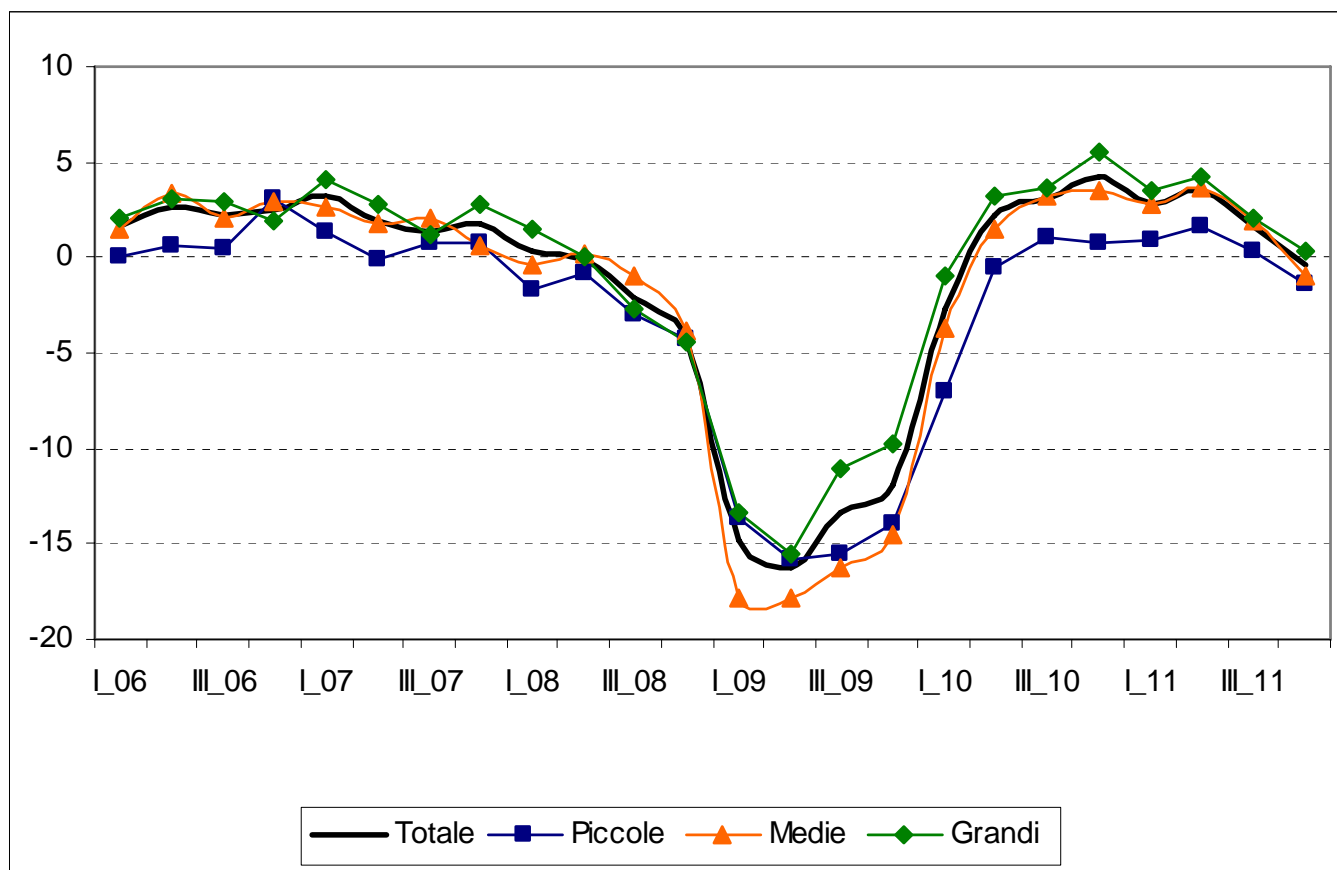


L'andamento trimestrale della produzione in Emilia-Romagna per i principali settori economici dell'industria dal 2006 al 2011 (variazioni % su trimestre anno precedente)

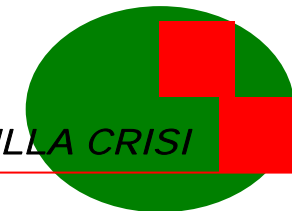


Fonte: Unioncamere Emilia-Romagna, Giuria della Congiuntura, 4° trimestre 2011

L'andamento trimestrale della produzione dell'industria in senso stretto in Emilia-Romagna per classi dimensionali dal 2006 al 2011 (variazioni % su trimestre anno precedente)



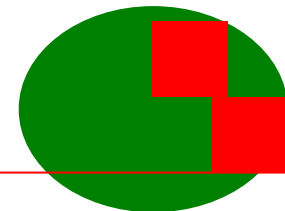
Fonte: Unioncamere Emilia-Romagna, Giuria della Congiuntura, 4° trimestre 2011



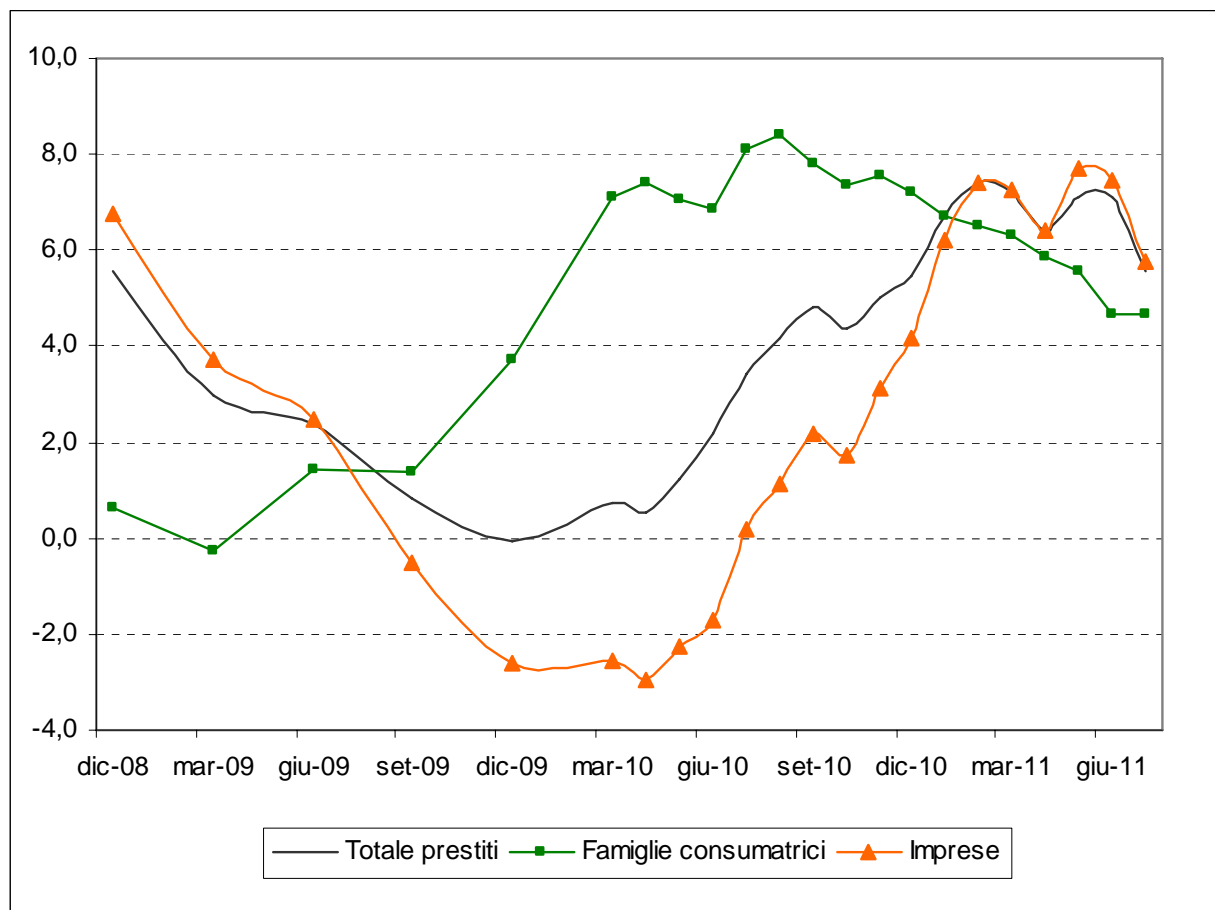
L'andamento dell'industria in senso stretto e il fatturato del settore dell'edilizia nel quarto trimestre 2011 (Var % su trimestre anno precedente)

Settori	Produzione				Fatturato				Ordinativi				Mesi di produzione ass. port. ordini			
	I Trim	II Trim	III Trim	IV Trim	I Trim	II Trim	III Trim	IV Trim	I Trim	II Trim	III Trim	IV Trim	I Trim	II Trim	III Trim	IV Trim
Industria in senso stretto	2.8	3.5	1.7	-0.4	2.7	3.1	1.7	-0.1	3.1	3.0	0.1	-0.7	2.4	2.0	1.9	2.0
Industria alimentari e bevande	0.9	0.6	1.1	0.4	0.5	1.0	1.6	1.3	-0.2	0.2	0.7	1.0	1.9	2.3	2.1	1.1
Ind. tessili, abbigliamento, cuoio, calzature	0.8	-1.9	2.2	-3.1	0.9	-0.6	2.0	-3.0	0.9	-2.4	1.1	-3.7	1.5	1.2	1.8	2.3
Industria dei metalli	4.5	4.9	4.2	1.3	6.0	4.2	4.0	-0.3	5.7	4.1	3.6	0.1	2.7	1.6	1.8	1.6
Industrie meccaniche, elettriche e mezzi di trasporto	4.7	5.3	2.4	1.4	3.5	4.7	1.6	2.3	5.1	4.7	-1.5	1.1	2.7	2.3	1.9	2.5
Industria del legno e del mobile	0.5	-1.9	-3.1	-8.0	0.6	0.8	-1.3	-6.9	-0.9	-0.8	-4.5	-7.0	1.7	2.2	1.5	1.2
Altre industrie manifatturiere	-0.4	3.0	-0.8	-3.4	0.0	1.7	0.3	-2.8	0.0	2.4	-0.1	-3.5	2.3	2.0	1.7	1.9
<u>classi dimensionali</u>																
Imprese 1-9 addetti	0.9	1.7	0.4	-1.4	1.5	1.2	0.5	-0.4	1.4	0.9	-0.1	-1.5	1.8	1.9	1.5	1.2
10-49 addetti	2.8	3.6	1.9	-1.0	2.9	3.4	1.9	-1.0	3.2	2.9	0.3	-1.9	2.6	2.0	2.0	1.7
Oltre 50 addetti	3.5	4.2	2.1	0.4	3.0	3.7	2.1	0.6	3.7	3.9	0.1	0.3	2.8	2.3	2.1	2.6
<u>Settore edilizia</u>					-1.0	-8.7	-4.9	-4.6								
1-9 dipendenti					-0.7	-9.3	-5.7	-4.7								
10-49 dipendenti					-0.5	-4.6	-2.6	-2.8								
50-500 dipendenti					-3.7	11.6	-3.2	-6.5								

Fonte: Unioncamere Emilia-Romagna, Giuria della Congiuntura, 4° trimestre 2011

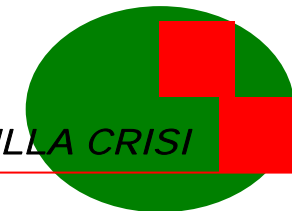


L'evoluzione tendenziale dei prestiti TOTALI per tipologia di clientela in Emilia-Romagna (variazioni % su mese anno precedente)



Fonte: Banca d'Italia, Statistiche creditizie provinciali

Informazioni rettificata per tenere conto delle modifiche apportate alle Segnalazioni di vigilanza richieste dal Regolamento BCE/2008/32, a partire da giugno 2010



La bilancia commerciale italiana per settore di attività economica tra il 2010 ed il 2011. Periodo gennaio- dicembre

	Milioni di euro 2010			Milioni di euro 2011		
	Import	Export	Saldo	Import	Export	Saldo
A-Agricoltura, silvicoltura e pesca	11.123	5.614	-5.509	12.980	5.770	-7.210
B-Estrazione di minerali	59.005	1.165	-57.840	69.235	1.249	-67.986
CA-Prodotti alimentari, bevande e tabacco	25.320	22.179	-3.141	27.483	24.390	-3.093
CB-Prodotti tessili, abbigliamento, pelli e accessori	25.960	37.339	11.378	28.792	41.913	13.121
CC-Legno e prodotti in legno; carta e stampa	9.991	7.151	-2.840	10.142	7.614	-2.528
CD-Coke e prodotti petroliferi raffinati	8.550	14.794	6.244	10.056	16.770	6.714
CE-Sostanze e prodotti chimici	32.122	22.575	-9.546	36.337	24.911	-11.426
CF-Articoli farmaceutici, chimico-medicinali e botanici	17.344	13.973	-3.370	19.160	15.311	-3.849
CG-Articoli in gomma e materie plastiche, altri prodotti della lavorazione di minerali non metalliferi	11.312	20.854	9.542	12.373	22.505	10.132
CH-Metalli di base e prodotti in metallo, esclusi macchine e impianti	36.107	39.350	3.243	42.433	48.343	5.910
CI-Computer, apparecchi elettronici e ottici	33.871	11.604	-22.267	29.848	12.881	-16.967
CJ-Apparecchi elettrici	13.292	19.380	6.088	13.715	20.298	6.584
CK-Macchinari ed apparecchi n.c.a.	22.416	60.061	37.645	24.040	68.418	44.378
CL-Mezzi di trasporto	37.901	34.507	-3.394	38.114	36.408	-1.706
CM-Prodotti delle altre attività manifatturiere	10.647	18.918	8.271	10.891	19.993	9.102
D-Energia elettrica, vapore e aria condizionata	2.659	277	-2.382	2.980	276	-2.704
E-Attività di trattamento rifiuti	3.902	1.395	-2.507	5.245	1.485	-3.760
Attività dei servizi e altri prodotti	5.868	6.211	343	6.655	7.313	657
Totale	367.390	337.346	-30.044	400.480	375.850	-24.630

Le esportazioni verso l'estero nelle principali regioni italiane e ripartizioni geografiche Periodo gennaio - dicembre

	Milioni di euro				Quote % sul TN		Variazione %	
	2008	2009	2010	2011	2010	2011	2011	2008-11
<u>Regioni</u>								
Piemonte	37.935	29.717	34.464	38.533	10,2	10,3	11,8	1,6
Lombardia	104.102	82.269	94.022	104.164	27,9	27,7	10,8	0,1
Liguria	5.197	5.736	5.841	6.699	1,7	1,8	14,7	28,9
Veneto	50.014	39.239	45.613	50.283	13,5	13,4	10,2	0,5
Emilia Romagna	47.528	36.478	42.386	47.934	12,6	12,8	13,1	0,9
Toscana	25.262	22.998	26.564	30.201	7,9	8,0	13,7	19,5
<u>Ripartizioni</u>								
Italia Nord-occidentale	147.951	118.178	134.948	150.032	40,0	39,9	11,2	1,4
Italia Nord-orientale	116.972	91.604	105.820	117.584	31,4	31,3	11,1	0,5
Italia Centrale	53.804	45.587	53.605	60.572	15,9	16,1	13,0	12,6
Italia Meridionale	27.514	21.164	24.399	27.006	7,2	7,2	10,7	-1,8
Italia Insulare	15.877	9.521	14.556	15.959	4,3	4,2	9,6	0,5
Diverse o non specificate	6.897	5.679	4.017	4.697	1,2	1,2	16,9	-31,9
Totale Italia	369.016	291.733	337.346	375.850	100,0	100,0	11,4	1,9

Fonte: ISTAT, Coeweb

Le esportazioni verso l'estero dell'Emilia Romagna per paese e area di destinazione Periodo gennaio-dicembre

	Milioni di euro		Quote %		Variazione %
	2010	2011	2010	2011	2011 su 2010
Francia	4.958	5.662	11,7	11,8	14,2
Germania	5.555	6.128	13,1	12,8	10,3
Regno Unito	2.255	2.403	5,3	5,0	6,6
Spagna	2.102	2.150	5,0	4,5	2,3
Turchia	750	1.136	1,8	2,4	51,5
Russia	1.349	1.721	3,2	3,6	27,6
Stati Uniti	2.821	3.313	6,7	6,9	17,5
Brasile	604	678	1,4	1,4	12,2
India	426	526	1,0	1,1	23,5
Cina	1.381	1.621	3,3	3,4	17,4
Area del mediterraneo	2.414	2.727	5,7	5,7	13,0
Unione europea 27	24.059	26.714	56,8	55,7	11,0
Mondo	42.386	47.934	100,0	100,0	13,1

Fonte: ISTAT, Coeweb

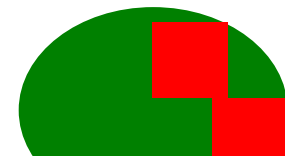
Le esportazioni verso l'estero dell'Emilia Romagna per settore di attività economica Periodo gennaio dicembre

	Milioni di euro		Quote %		Variazione %
	2010	2011	2010	2011	2011 su 2010
A-Agricoltura, Silvicoltura Pesca	814	831	1,9	1,7	2,1
CA-Prodotti alimentari, bevande e tabacco	3.585	4.013	8,5	8,4	11,9
CB-Prodotti tessili, abbigliamento, pelli e accessori	4.360	5.025	10,3	10,5	15,2
CC-Legno e prodotti in legno; carta e stampa	483	505	1,1	1,1	4,5
CD-Coke e prodotti petroliferi raffinati	51	55	0,1	0,1	7,6
CE-Sostanze e prodotti chimici	2.497	2.857	5,9	6,0	14,4
CF-Articoli farmaceutici, chimici-medicinali	950	935	2,2	2,0	-1,6
CG-Articoli in gomma e materie plastiche, altri prodotti della lavorazione di minerali non metalliferi	4.629	4.756	10,9	9,9	2,8
CH-Metalli di base e prodotti in metallo	3.352	3.725	7,9	7,8	11,1
CI-Computer, apparecchi elettronici e ottici	946	928	2,2	1,9	-1,9
CJ-Apparecchi elettrici	2.388	2.506	5,6	5,2	4,9
CK-Macchinari ed apparecchi n.c.a.	12.185	14.726	28,7	30,7	20,9
CL-Mezzi di trasporto	4.363	5.231	10,3	10,9	19,9
CM-Altre attività manifatturiere	1.397	1.494	3,3	3,1	7,0
Altre attività e servizi	384	346	0,9	0,7	-10,0
Totale settori	42.386	47.934	100,0	100,0	13,1

PATTO PER ATTRAVERSARE LA CRISI

Tavolo tecnico di monitoraggio 31/05/2012

**Parte 2
Mercato del Lavoro
e ammortizzatori sociali**



Le persone in cerca di lavoro nei principali paesi avanzati (valori in migliaia)

Totale	2007	2008	2009	2010	2011				2012
					I Trim	II Trim	III Trim	IV Trim	I Trim
Unione Europea (27)	17.027	16.829	21.525	23.158	22.714	22.881	23.360	24.069	24.596
Area Euro (16)	11.736	11.908	14.952	15.830	15.568	15.629	16.029	16.632	17.125
Germania	3.601	3.136	3.228	2.946	2.637	2.525	2.462	2.385	2.369
Spagna	1.834	2.591	4.150	4.632	4.764	4.845	5.101	5.302	5.477
Francia	2.384	2.231	2.758	2.847	2.794	2.793	2.822	2.870	2.927
Italia	1.506	1.692	1.945	2.102	2.038	2.047	2.117	2.294	:
Regno Unito	1.623	1.753	2.363	2.440	2.429	2.488	2.597	2.620	:
Stati Uniti	7.077	8.924	14.264	14.825	13.730	13.931	13.924	13.419	12.714
Giappone	2.568	2.652	3.357	3.336	3.087	2.880	2.790	2.917	:

Giovani con meno di 25 anni	2007	2008	2009	2010	2011				2012
					I Trim	II Trim	III Trim	IV Trim	I Trim
Unione Europea (27)	4.209	4.217	5.234	5.333	5.222	5.229	5.315	5.464	5.496
Area Euro (27)	2.593	2.655	3.262	3.250	3.164	3.138	3.180	3.272	3.306
Germania	586	517	537	460	415	417	410	390	373
Spagna	443	593	842	852	867	876	904	908	919
Francia	585	571	726	709	690	683	646	653	613
Italia	380	399	450	480	479	446	483	534	:
Regno Unito	682	722	892	904	916	940	991	1.005	:
Stati Uniti	2.342	2.830	3.760	3.857	3.717	3.618	3.652	3.547	3.452
Giappone	470	432	523	518					

* Dati destagionalizzati

19 Fonte: Eurostat, Labour market statistics

TAVOLO TECNICO DI MONITORAGGIO SULLA CRISI

Tasso di disoccupazione in alcuni paesi dell'EU, Usa e Giappone in complesso e per le donne (valori %)

Totale	2008	2009	2010	2011	Mar. 2011	Mar. 2012
Unione Europea (27)	7,1	9,0	9,7	9,7	9,4	10,2
Area Euro	7,6	9,6	10,1	10,2	9,9	10,9
Germania	7,5	7,8	7,1	5,9	6,2	5,6
Grecia	7,7	9,5	12,6	17,7	15,7	nd
Spagna	11,3	18,0	20,1	21,9	20,8	24,1
Francia	7,8	9,5	9,8	9,7	9,6	10
Italia	6,7	7,8	8,4	8,4	8,1	9,8
Regno Unito	5,6	7,6	7,8	8,0	7,7	nd
Stati Uniti	5,8	9,3	9,6	8,9	8,9	8,2
Giappone	4,0	5,1	5,1	4,6	4,6	nd

Femmine	2008	2009	2010	2011	Mar. 2011	Mar. 2012
Unione Europea (27)	7,6	9,0	9,6	9,8	9,6	10,3
Area Euro	8,4	9,8	10,3	10,5	10,2	11,2
Germania	7,7	7,3	6,6	5,6	5,9	5,2
Grecia	11,4	13,2	16,2	21,3	19,2	nd
Spagna	13,0	18,4	20,5	22,2	21,5	24,6
Francia	8,4	9,8	10,2	10,2	10,2	10,3
Italia	8,5	9,3	9,7	9,6	9,1	11
Regno Unito	5,1	6,4	6,8	7,3	7	nd
Stati Uniti	5,4	8,1	8,6	8,5	8,3	8,1
Giappone	3,8	4,8	4,6	4,2	4,1	nd

Fonte: Eurostat, Labour market statistics

Tasso di disoccupazione giovanile (età <25 anni) in alcuni paesi dell'EU, Usa e Giappone, in complesso e per le donne (valori %)

Totale	2008	2009	2010	2011	Mar. 2011	Mar. 2012
Unione Europea (27)	15,8	20,1	21,1	21,4	21,0	22,6
Area Euro	15,9	20,2	20,9	20,8	20,6	22,1
Germania	10,6	11,2	9,9	8,6	8,8	7,9
Grecia	22,0	25,7	32,8	44,4	40,9	nd
Spagna	24,6	37,8	41,6	46,4	44,9	51,1
Francia	19,3	23,9	23,6	22,9	23,3	21,8
Italia	21,3	25,4	27,8	29,1	28,3	35,9
Regno Unito	15,0	19,1	19,6	21,1	19,7	nd
Stati Uniti	12,8	17,6	18,4	17,3	17,5	16,4
Giappone	7,3	9,1	9,3	8,2	nd	nd

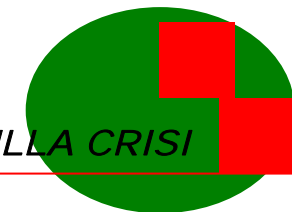
Femmine	2008	2009	2010	2011	Mar. 2011	Mar. 2012
Unione Europea (27)	15,8	18,9	20,2	20,8	20,6	21,6
Area Euro	16,3	19,4	20,3	20,7	20,5	21,7
Germania	10,0	9,8	8,8	7,8	8,2	6,9
Grecia	28,6	33,9	40,5	51,6	48,2	nd
Spagna	25,8	36,4	39,8	44,4	42,8	49,2
Francia	19,4	23,0	24,4	24,0	24,8	21,8
Italia	24,7	28,7	29,4	32,0	31,0	nd
Regno Unito	12,7	16,0	17,3	18,4	17,4	nd
Stati Uniti	11,2	14,9	15,8	15,7	16,0	15,4
Giappone	6,7	8,3	8,1	7,1	nd	nd

Fonte: Eurostat, Labour market statistics

Popolazione dell'Emilia-Romagna per condizione professionale (Val. assoluti in migliaia e tassi in %)

	Forze di lavoro			Popolazione	Tassi di attività (15-64 anni)	Tassi di occupazione (15-64 anni)	Tassi di disoccupazione in complesso	Tassi di disoccupazione giovanile (15-24 anni)
	Occupati	Persone in cerca di lavoro	Totale					
Media								
2008	1.980	65	2.045	4.257	72,6	70,2	3,2	11,1
Media								
2009	1.956	98	2.054	4.317	72,0	68,5	4,8	18,3
Media								
2010	1.936	117	2.052	4.357	71,6	67,4	5,7	22,4
Media								
2011	1.967	110	2.077	4.392	71,8	67,9	5,3	21,9

Fonte: Regione Emilia-Romagna su dati Istat "Rilevazione continua forze di lavoro"



Popolazione femminile dell'Emilia-Romagna per condizione professionale (Val. assoluti in migliaia e tassi in %)

	Forze di lavoro			Popolazione	Tassi di attività (15-64 anni)	Tassi di occupazione (15-64 anni)	Tassi di disoccupazione in complesso	Tassi di disoccupazione giovanile (15-24 anni)
	Occupati	Persone in cerca di lavoro	Totale					
Media								
2008	860	38	898	2.184	64,9	62,1	4,3	12,2
Media								
2009	864	50	914	2.215	65,1	61,5	5,5	20,8
Media								
2010	853	64	917	2.238	64,5	59,9	7,0	25,4
Media								
2011	873	58	932	2.258	64,9	60,9	6,2	23,9

Fonte: Regione Emilia-Romagna su dati Istat "Rilevazione continua forze di lavoro"

Occupati in complesso per attività economica in Emilia-Romagna (Val. in migliaia)

	Agricoltura	Industria in complesso	Industria in senso stretto	Costruzioni	Terziario in complesso	Commercio, Alberghi e Ristoranti	Totale Occupati
Media 2008	76	680	526	153	1.223	410	1.980
Media 2009	77	667	522	144	1.212	390	1.956
Media 2010	76	654	520	134	1.205	388	1.936
Media 2011	75	658	539	119	1.234	375	1.967

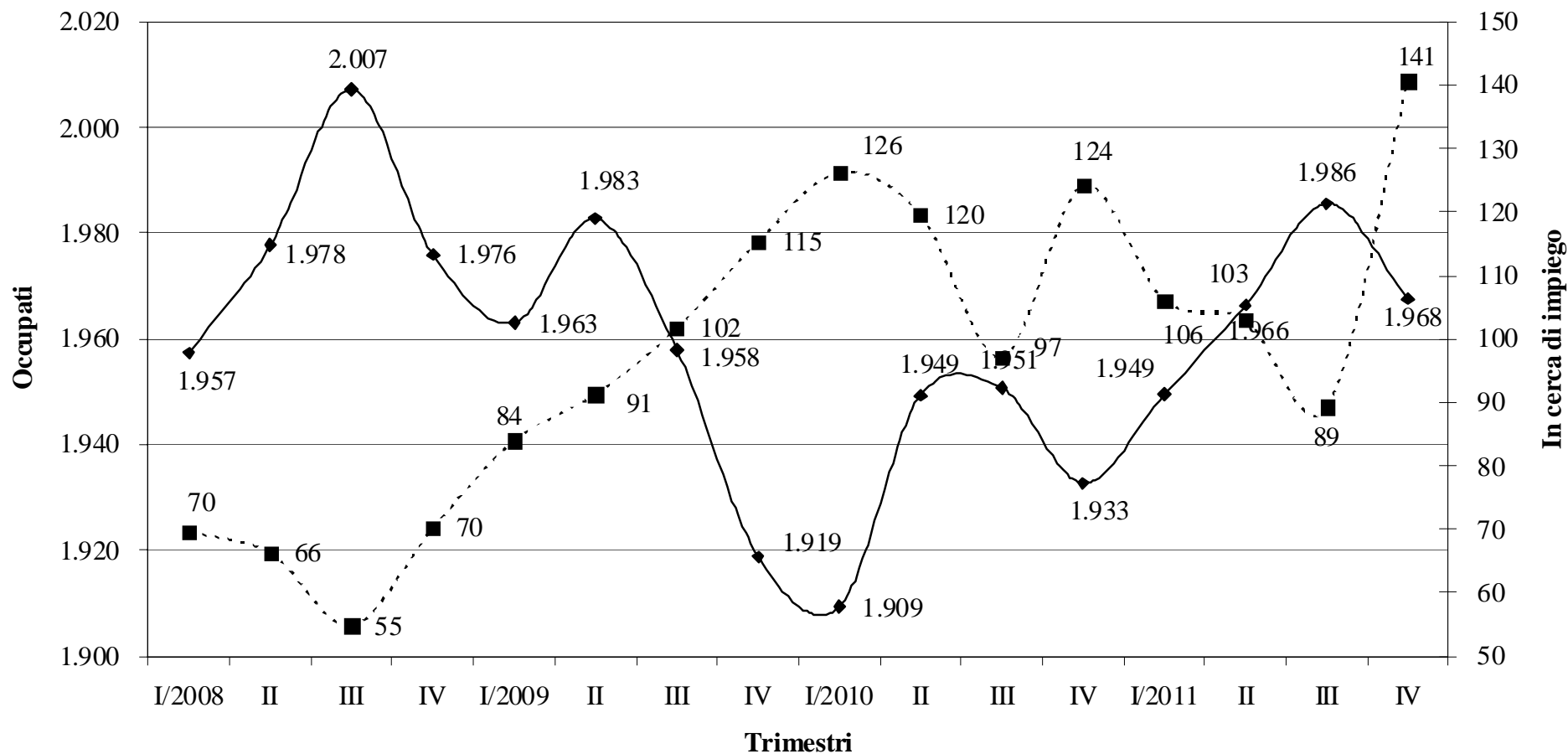
Fonte: Regione Emilia-Romagna su dati Istat "Rilevazione continua forze di lavoro"

Donne occupate per attività economica in Emilia-Romagna (Val. in migliaia)

	Agricoltura	Industria in complesso	Industria in senso stretto	Costruzioni	Terziario in complesso	Commercio, Alberghi e Ristoranti	Totale Occupati
Media 2008	26	181	169	12	654	194	860
Media 2009	25	177	165	12	662	192	864
Media 2010	21	169	159	11	662	188	853
Media 2011	19	175	165	10	679	179	873

Fonte: Regione Emilia-Romagna su dati Istat "Rilevazione continua forze di lavoro"

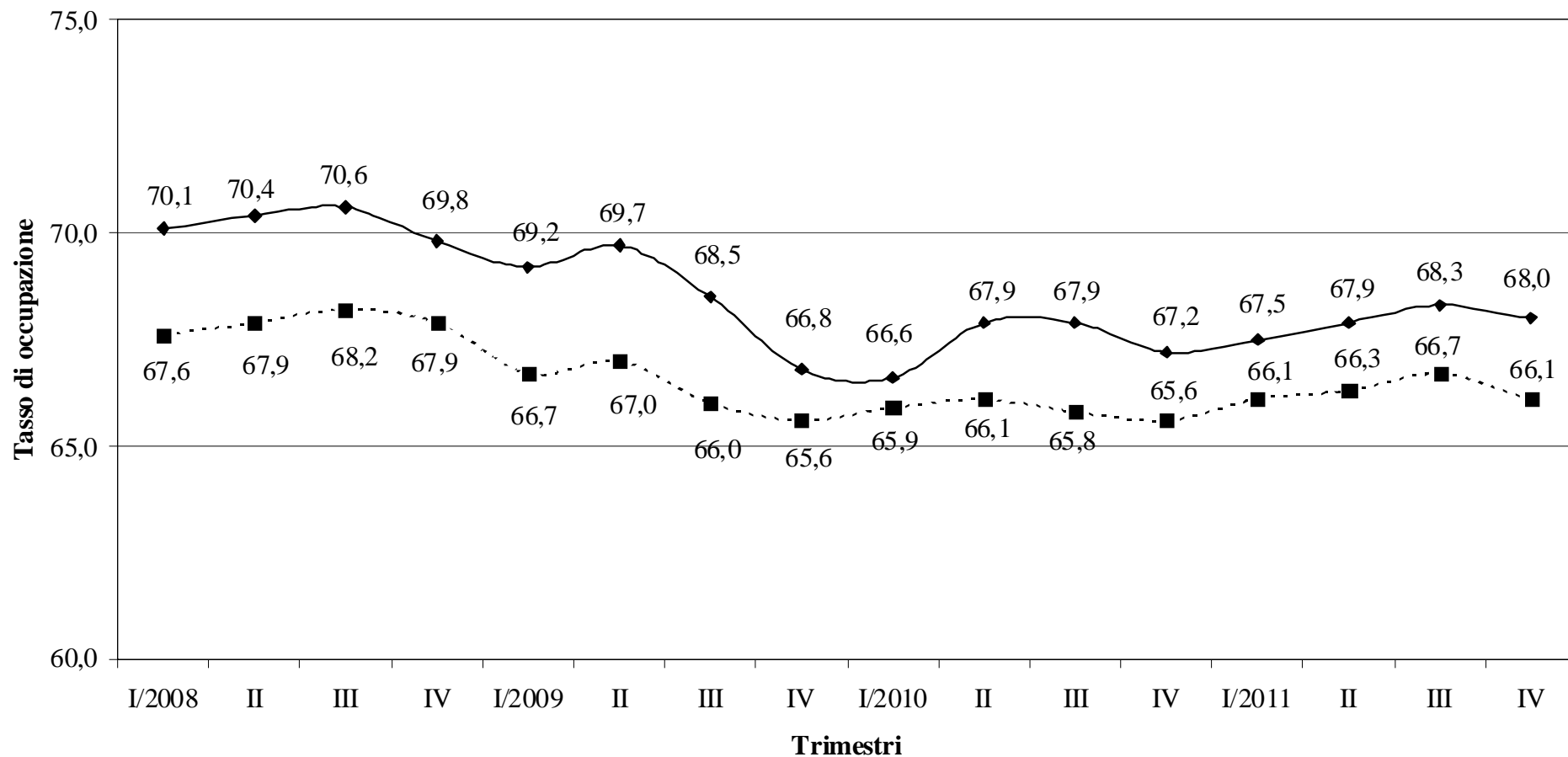
Occupati e persone in cerca di impiego in Emilia-Romagna dal I trimestre 2008 al IV trimestre 2011 (valori in migliaia)



Fonte: Istat, rilevazione continua forze di lavoro.

—◆— Occupati - - ■ - - In cerca di impiego

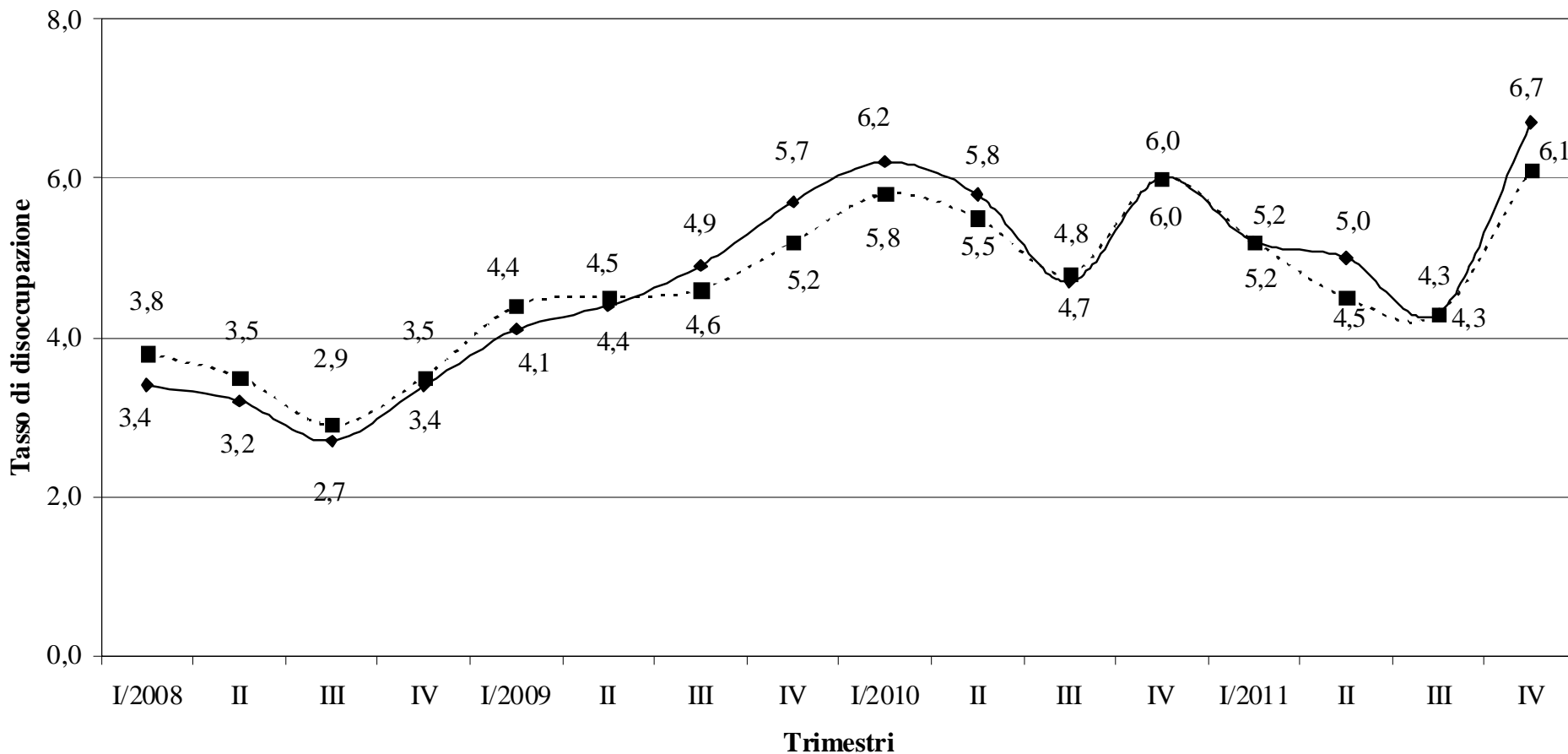
Tasso di occupazione 15-64 anni in Emilia-Romagna e nel Nord Est dal I trimestre 2008 al IV trimestre 2011 – Valori percentuali



Fonte: Istat, rilevazione continua forze di lavoro.

—◆— Emilia-Romagna - - ■ - - Nord Est

Tasso di disoccupazione in Emilia-Romagna e nel Nord Est dal I trimestre 2008 al IV trimestre 2011 – Valori percentuali



Fonte: Istat, rilevazione continua forze di lavoro.

—◆— Emilia-Romagna - - ■ - - Nord Est

Una stima dell'area di malessere occupazionale in Emilia-Romagna per il 2011 e confronto con il 2008 (val. in migliaia dove non altrimenti specificato)

	2011			2008			Var. Ass.		
	M	F	T	M	F	T	M	F	T
Popolazione 15 - 64 anni	1.448	1.428	2.876	1.422	1.378	2.800	26	51	76
Forze di Lavoro	1.145	932	2.077	1.147	898	2.045	-1	34	32
Occupati	1.094	873	1.967	1.120	860	1.980	-26	14	-12
Persone in cerca di occupazione									
Con precedenti esperienze lavorative	43	46	89	21	31	52	22	14	36
Senza precedenti esperienze lavorative	9	12	21	6	7	13	3	6	8
Totale (1)	52	58	110	27	38	65	25	20	45
Cercano lavoro non attivamente (2)	16	27	44	6	17	23	10	10	21
Cercano lavoro ma non disponibili a lavorare (3)	5	10	15	6	11	17	-1	-1	-2
Non cercano ma disponibili a lavorare (4)	15	24	39	12	27	40	3	-3	0
Totale	36	62	98	24	55	79	12	7	19
Non cercano e non disponibili a lavorare	267	435	701	252	424	676	15	0	662
Area del malessere occupazionale Istat (1)+(2)+(3)+(4)	88	120	208	51	94	144	37	27	64
Iscrizioni nella lista di Mobilità (5) nel trimestre	14	11	25	8	7	15	7	4	10
Area del malessere occupazionale regionale (1)+(2)+(3)+(4)+(5)	102	131	233	58	101	159	44	30	74
Persone in CIG FTE (divisore 1.850 ore) (6)			43			5			38
D.S. ORDINARIA (7)			92			59			33
D.S. REQUISITI RIDOTTI (8)			54			54			-1
Area del malessere occupazionale allargato (1)+(2)+(3)+(4)+(5)+(6)+(7)+(8)			421			276			145
Tasso di occupazione (15-64) Val. %	75,0	60,9	67,9	78,2	62,2	70,2	-3,2	-1,3	-2,3
Tasso di disoccupazione Val. %	4,5	6,2	5,3	2,4	4,3	3,2	2,2	2,0	2,1
Tasso di malessere occupazionale Istat (su Pop.15-64) Val. %	6,0	8,4	7,2	3,6	6,8	5,1	2,5	1,6	2,1
Tasso di malessere occupazionale Regionale (su Pop.15-64) Val. %	7,0	9,2	8,1	4,1	7,3	5,7	2,9	1,9	2,4
Tasso di malessere occupazionale allargato (su Pop.15-64) Val. %			14,6			9,9			4,8

Assunzioni in Emilia-Romagna per settore di attività, genere e durata del rapporto di lavoro nel periodo Gennaio-Marzo 2012

Valori assoluti e saggi di variazione percentuale rispetto allo stesso periodo del 2011

	Valori assoluti			Saggi di var. %		
	Det.	Indet.	Tot.	Det.	Indet.	Tot.
01 Agr. pesca, estrattive	40.273	425	40.698	6,3%	-2,1%	6,2%
02 Prod. Min. non metall.	1.690	298	1.988	-13,3%	-10,5%	-12,9%
03 Meccanica	13.688	2.633	16.321	-10,1%	-12,0%	-10,4%
04 Industria alimentare	10.649	941	11.590	10,7%	-7,7%	9,0%
05 Industria tessile e abbigliamento	1.559	1.766	3.325	-18,1%	13,4%	-4,0%
06 Ind. Pelli, cuoio e calzature	397	179	576	-15,7%	9,8%	-9,1%
07 Legno, mobilio	970	233	1.203	-9,8%	1,3%	-7,8%
08 Carta, poligrafica	1.366	203	1.569	4,4%	3,0%	4,2%
09 Chimica, gomma	2.766	336	3.102	-9,1%	-15,4%	-9,8%
10 Altre manifatturiere	1.473	360	1.833	-16,0%	-9,5%	-14,8%
11 Gas, acqua, energia elettrica	786	246	1.032	3,1%	36,7%	9,6%
12 Costruzioni	7.765	2.538	10.303	-13,7%	-22,1%	-15,9%
13 Commercio	17.356	3.321	20.677	5,9%	-3,6%	4,3%
14 Alberghiero, ristorazione	27.369	3.994	31.363	23,9%	17,2%	23,0%
15 Trasporti e comunicazioni	10.242	3.765	14.007	-8,9%	-12,6%	-9,9%
16 Cred, assic. e serv. alle Imp.	15.834	4.185	20.019	0,0%	-2,5%	-0,5%
17 Pubbl. Amministrazione	6.620	731	7.351	-11,7%	5,9%	-10,2%
18 Istruzione	29.073	137	29.210	12,6%	-16,5%	12,4%
19 Sanità	5.573	996	6.569	3,5%	5,1%	3,7%
20 Altri servizi	14.631	10.615	25.246	12,3%	11,7%	12,1%
21 n.d.	2.079	255	2.334	-16,2%	-34,3%	-18,7%
Totale	212.159	38.157	250.316	4,1%	-0,4%	3,4%

Fonte: Regione Emilia-Romagna

Ore di cassa Integrazione Ordinaria, Straordinaria e in Deroga autorizzate dall'INPS nel periodo Gennaio-Marzo 2012 nelle regioni italiane

Valori assoluti

	ORDINARIA	STRAORDINARIA	DEROGA	TOTALE
Piemonte	12.667.904	9.834.169	3.644.712	26.146.785
Valle d'Aosta	169.905	56.174	23.704	249.783
Lombardia	22.654.518	19.892.776	15.656.157	58.203.451
Liguria	940.035	716.583	150.352	1.806.970
Trentino Alto Adige	6.424.951	8.138.918	8.042.593	22.606.462
Veneto	1.455.940	3.408.183	619.254	5.483.377
Friuli Venezia Giulia	788.384	1.024.815	2.558.365	4.371.564
Emilia Romagna	3.594.726	5.550.029	8.948.556	18.093.311
Toscana	1.854.129	3.480.686	4.657.038	9.991.853
Umbria	1.758.252	912.889	5.603.269	8.274.410
Marche	1.605.860	2.415.701	3.357.142	7.378.703
Lazio	4.667.036	6.370.835	9.783.411	20.821.282
Abruzzo	2.619.330	1.670.171	1.793.892	6.083.393
Molise	304.658	131.499	667.008	1.103.165
Campania	2.955.211	5.832.011	3.123.520	11.910.742
Puglia	3.900.697	3.228.400	5.688.501	12.817.598
Basilicata	2.325.773	638.725	557.031	3.521.529
Calabria	564.363	1.442.259	604.064	2.610.686
Sicilia	2.065.692	4.916.191	2.658.956	9.640.839
Sardegna	507.494	1.238.361	3.830.252	5.576.107
TOTALE	73.824.858	80.899.375	81.967.777	236.692.010

Fonte: INPS

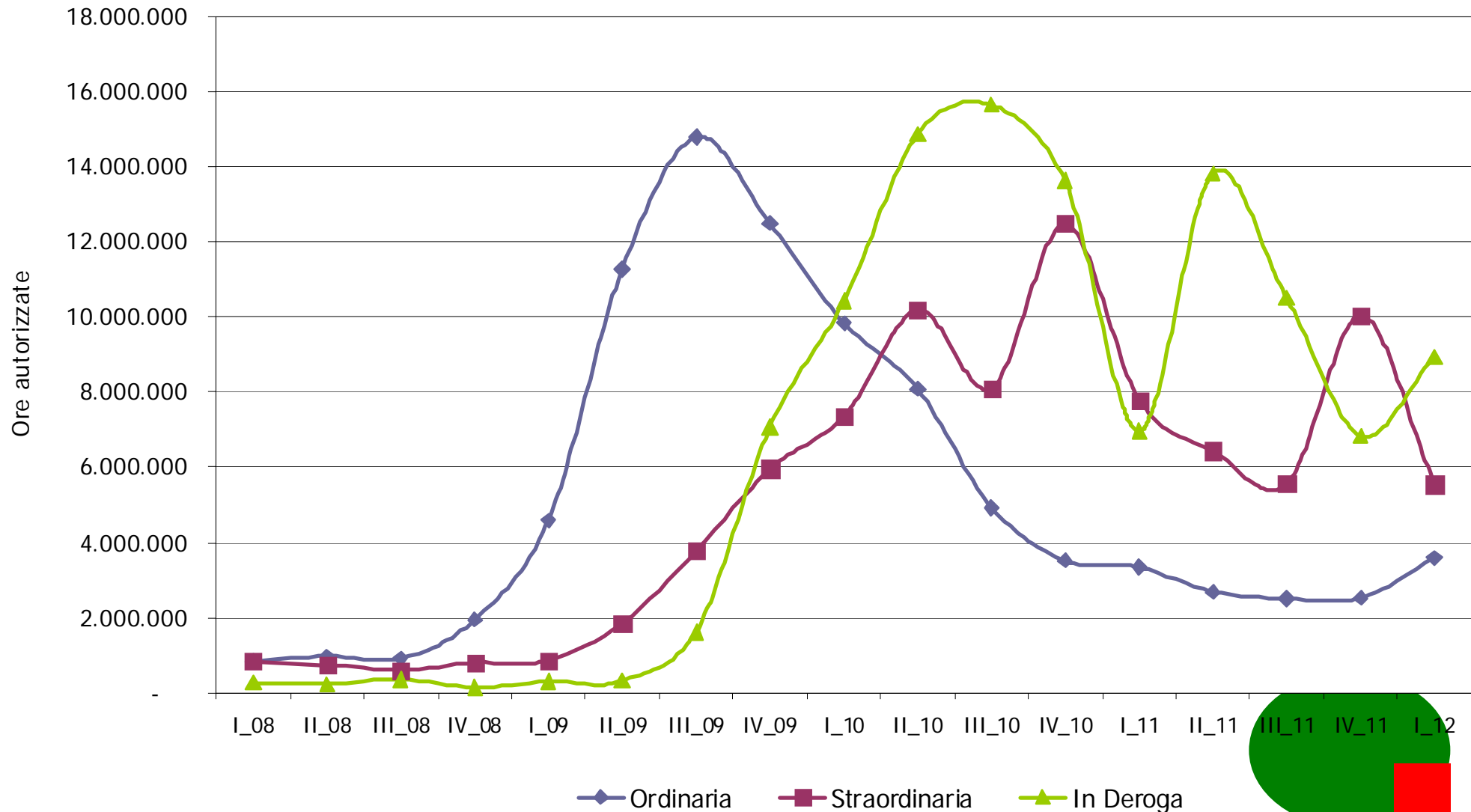
**Ore di cassa Integrazione Ordinaria, Straordinaria e in Deroga autorizzate dall'INPS
nel periodo Gennaio-Marzo 2012 nelle regioni italiane
Variazioni percentuali rispetto al 2011**

Variazioni percentuali

	ORDINARIA	STRAORDINARIA	DEROGA	TOTALE
Piemonte	42,5%	-36,8%	-58,6%	-21,3%
Valle d'Aosta	-10,8%	-27,0%	-67,6%	-26,7%
Lombardia	37,6%	-24,8%	11,1%	2,1%
Liguria	17,8%	-26,8%	21,6%	-5,0%
Trentino Alto Adige	20,1%	-20,8%	7,6%	-2,2%
Veneto	11,5%	34,5%	68,4%	30,3%
Friuli Venezia Giulia	-28,1%	-41,8%	45,6%	-5,3%
Emilia-Romagna	7,6%	-28,6%	28,3%	0,0%
Toscana	-32,1%	0,8%	-10,6%	-12,3%
Umbria	112,2%	8,1%	57,1%	57,9%
Marche	-2,9%	-4,8%	1,5%	-1,6%
Lazio	57,6%	26,5%	192,7%	83,6%
Abruzzo	-2,6%	13,8%	-55,3%	-25,6%
Molise	5,4%	-62,6%	148,6%	21,3%
Campania	-22,7%	-2,1%	-39,0%	-20,0%
Puglia	25,7%	-29,6%	20,3%	3,2%
Basilicata	61,5%	-27,1%	-61,2%	-6,1%
Calabria	-31,1%	-12,5%	-56,5%	-32,3%
Sicilia	-12,1%	216,4%	120,1%	88,6%
Sardegna	4,1%	17,0%	21,2%	18,5%
TOTALE	21,8%	-14,7%	7,3%	2,1%

Fonte: INPS

L'andamento trimestrale delle ore autorizzate di cassa integrazione alle imprese dell'Emilia-Romagna dal 2008 per tipo d'intervento



Fonte: INPS

Numero di accordi sindacali per accedere alla Cassa Integrazione Straordinaria stipulati tra settembre 2008 e marzo 2012. Unità locali e lavoratori interessati per settore di attività

Settore	Imprese	Unità locali	Lavoratori
01 Agr. pesca, estrattive	10	10	285
02 Prod. min. non metall.	124	187	11.154
03 Meccanica	701	760	44.535
04 Industria alimentare	38	44	2.257
05 Industria tessile e abbigliamento	78	84	3.788
06 Ind. Pelli, cuoio e calzature	18	22	1.568
07 Legno, mobilio	51	54	3.144
08 Carta, poligrafica	61	67	1.467
09 Chimica, gomma	73	76	2.978
10 Altre manifatturiere	26	26	914
11 Gas, acqua, energia elettrica	3	6	102
12 Costruzioni	104	131	3.329
13 Commercio	99	181	3.383
14 Alberghiero, ristorazione	210	241	925
15 Trasporti e comunicazioni	52	62	1.300
16 Cred, assic. e serv. alle Imp.	48	69	1.464
17 Pubbl. Amministrazione	-	-	-
18 Istruzione	1	1	2
19 Sanità	-	-	-
20 Altri servizi	1	1	35
TOTALE	1.698	2.022	82.630

Fonte: Regione Emilia-Romagna

Numero di accordi sindacali per accedere alla cassa integrazione straordinaria da settembre 2008 a marzo 2012 per causale

Crisi Aziendale	1.354
Procedura concorsuale	267
Ristrutturazione Riorganizzazione	70
N.D.	7
TOTALE	1.698

Fonte: Regione Emilia-Romagna

Imprese, unità locali e lavoratori coinvolti in accordi per cassa integrazione straordinaria ancora in essere al 1 aprile 2012 per settore d'attività

Settore	Imprese	Unità locali	Lavoratori
01 Agr. pesca, estrattive	1	1	4
02 Prod. min. non metall.	32	49	1.575
03 Meccanica	118	123	10.861
04 Industria alimentare	9	9	214
05 Industria tessile e abbigliamento	16	17	1.260
06 Ind. Pelli, cuoio e calzature	4	8	154
07 Legno, mobilio	25	26	1.967
08 Carta, poligrafica	24	28	807
09 Chimica, gomma	17	20	686
10 Altre manifatturiere	4	4	168
11 Gas, acqua, energia elettrica	1	2	36
12 Costruzioni	48	58	1.487
13 Commercio	24	60	576
14 Alberghiero, ristorazione	5	20	71
15 Trasporti e comunicazioni	16	26	452
16 Cred, assic. e serv. alle Imp.	16	28	633
17 Pubbl. Amministrazione	-	-	-
18 Istruzione	-	-	-
19 Sanità	-	-	-
20 Altri servizi	-	-	-
TOTALE	360	479	20.951

Fonte: Regione Emilia-Romagna

ORE di ammortizzatori sociali in deroga approvate in complesso per CIGO, CIGS e Mobilità fino al 31 marzo 2012

Ore di ammortizzatori in deroga approvate fino al **31 Marzo 2012** per settore economico e genere in Emilia-Romagna - Valori assoluti e percentuali

Settori economici	Valori assoluti			Valori percentuali		
	M	F	Totale	M	F	T
Agr. pesca, estrattive	258.777	142.191	400.968	0,4%	0,3%	0,4%
Prod. min. non metall.	2.273.735	1.631.451	3.905.185	3,2%	3,8%	3,4%
Meccanica	30.851.670	9.186.008	40.037.678	43,2%	21,4%	35,0%
Industria alimentare	530.954	525.029	1.055.983	0,7%	1,2%	0,9%
Industria tessile e abbigliamento	1.404.073	8.966.874	10.370.947	2,0%	20,9%	9,1%
Ind. Pelli, cuoio e calzature	782.095	1.858.330	2.640.425	1,1%	4,3%	2,3%
Legno, mobilio	3.136.622	1.487.113	4.623.735	4,4%	3,5%	4,0%
Carta, poligrafica	1.774.675	1.366.194	3.140.869	2,5%	3,2%	2,7%
Chimica, gomma	1.364.894	1.217.886	2.582.780	1,9%	2,8%	2,3%
Altre manifatturiere	2.300.007	1.145.859	3.445.867	3,2%	2,7%	3,0%
Gas, acqua, energia elettrica	164.944	51.307	216.251	0,2%	0,1%	0,2%
Costruzioni	5.154.739	720.986	5.875.725	7,2%	1,7%	5,1%
Commercio	6.845.702	4.309.031	11.154.733	9,6%	10,0%	9,7%
Alberghiero, ristorazione	369.968	690.737	1.060.705	0,5%	1,6%	0,9%
Trasporti e comunicazioni	8.779.622	2.769.444	11.549.066	12,3%	6,4%	10,1%
Cred, assic. e serv. alle Imp.	4.534.395	4.800.953	9.335.348	6,3%	11,2%	8,2%
Pubbl. Amministrazione	-	-	-	0,0%	0,0%	0,0%
Istruzione	32.702	159.975	192.677	0,0%	0,4%	0,2%
Sanità	287.013	658.444	945.457	0,4%	1,5%	0,8%
Altri servizi	581.883	1.249.345	1.831.228	0,8%	2,9%	1,6%
N.R.	14.160	37.440	51.600	0,0%	0,1%	0,0%
TOTALE	71.442.628	42.974.597	114.417.225	100,0%	100,0%	100,0%

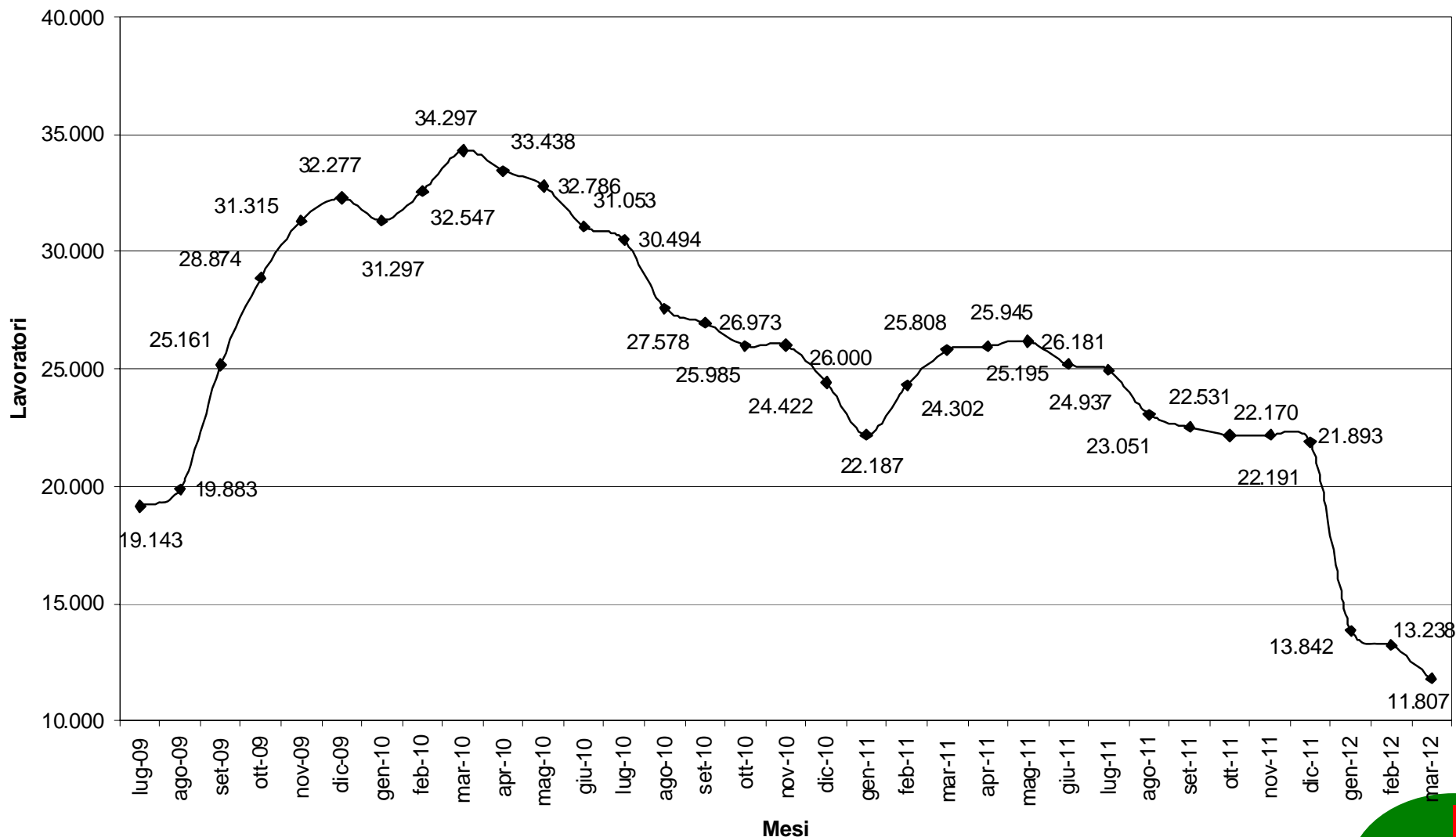
Fonte: Regione Emilia-Romagna

**Lavoratori coinvolti da ammortizzatori sociali in deroga approvati fino al 31 marzo 2012
per classe di età e genere in Emilia-Romagna – Valori assoluti e percentuali**

Classe d'età	<i>Valori assoluti</i>			<i>Valori percentuali</i>		
	M	F	T	M	F	T
16 - 24	3.295	739	4.034	6,9%	2,6%	5,3%
25 - 34	12.030	6.383	18.413	25,2%	22,1%	24,0%
35 - 44	15.259	9.804	25.063	32,0%	34,0%	32,7%
45 - 54	11.809	8.236	20.045	24,7%	28,5%	26,2%
55 - 64	5.042	3.583	8.625	10,6%	12,4%	11,3%
65 E >	317	107	424	0,7%	0,4%	0,6%
Totale	47.752	28.852	76.604	100,0%	100,0%	100,0%

Fonte: Regione Emilia-Romagna

L'andamento mensile dei lavoratori che in Emilia-Romagna usufruiscono della cassa integrazione in deroga per mese sulla base delle domande concesse



Fonte: Regione Emilia-Romagna

ORE di ammortizzatori sociali in deroga approvate fino al 31 marzo 2012 – CIG Straordinaria

Ore di CIGS in deroga approvate fino al **31 Marzo 2012** per settore economico e genere in Emilia-Romagna - Valori assoluti e percentuali

Settori economici	<i>Valori assoluti</i>			<i>Valori percentuali</i>		
	M	F	Totale	M	F	T
Agr. pesca, estrattive	200.793	117.641	318.434	0,6%	0,6%	0,6%
Prod. min. non metall.	1.481.679	1.217.851	2.699.530	4,2%	5,8%	4,8%
Meccanica	16.575.011	5.215.257	21.790.268	47,5%	24,9%	39,0%
Industria alimentare	299.781	257.592	557.373	0,9%	1,2%	1,0%
Industria tessile e abbigliamento	856.757	4.257.968	5.114.725	2,5%	20,3%	9,2%
Ind. Pelli, cuoio e calzature	372.588	872.151	1.244.739	1,1%	4,2%	2,2%
Legno, mobilio	1.520.729	845.209	2.365.938	4,4%	4,0%	4,2%
Carta, poligrafica	1.058.151	638.735	1.696.886	3,0%	3,0%	3,0%
Chimica, gomma	702.760	534.602	1.237.362	2,0%	2,6%	2,2%
Altre manifatturiere	1.180.950	619.845	1.800.795	3,4%	3,0%	3,2%
Gas, acqua, energia elettrica	62.475	24.943	87.418	0,2%	0,1%	0,2%
Costruzioni	1.986.804	276.917	2.263.720	5,7%	1,3%	4,1%
Commercio	2.198.655	1.523.161	3.721.817	6,3%	7,3%	6,7%
Alberghiero, ristorazione	169.345	283.333	452.678	0,5%	1,4%	0,8%
Trasporti e comunicazioni	3.047.048	960.012	4.007.060	8,7%	4,6%	7,2%
Cred, assic. e serv. alle Imp.	2.568.618	2.174.513	4.743.130	7,4%	10,4%	8,5%
Pubbl. Amministrazione	-	-	-	0,0%	0,0%	0,0%
Istruzione	15.128	73.607	88.735	0,0%	0,4%	0,2%
Sanità	145.411	307.852	453.263	0,4%	1,5%	0,8%
Altri servizi	421.075	756.445	1.177.520	1,2%	3,6%	2,1%
N.R.	-	-	-	0,0%	0,0%	0,0%
TOTALE	34.863.757	20.957.632	55.821.389	100,0%	100,0%	100,0%

Fonte: Regione Emilia-Romagna

ORE di ammortizzatori sociali in deroga approvate fino al 31 marzo 2012 – CIG ordinaria

Ore di CIGO in deroga approvate fino al **31 Marzo 2012** per settore economico e genere in Emilia-Romagna - Valori assoluti e percentuali

Settori economici	<i>Valori assoluti</i>			<i>Valori percentuali</i>		
	M	F	Totale	M	F	T
Agr. pesca, estrattive	52.224	24.550	76.774	0,1%	0,1%	0,1%
Prod. min. non metall.	762.296	375.200	1.137.496	2,2%	1,8%	2,0%
Meccanica	14.029.299	3.853.951	17.883.250	39,8%	18,4%	31,8%
Industria alimentare	220.933	240.238	461.170	0,6%	1,1%	0,8%
Industria tessile e abbigliamento	533.236	4.541.370	5.074.606	1,5%	21,7%	9,0%
Ind. Pelli, cuoio e calzature	405.347	955.460	1.360.806	1,1%	4,6%	2,4%
Legno, mobilio	1.568.853	611.825	2.180.678	4,4%	2,9%	3,9%
Carta, poligrafica	693.804	707.619	1.401.423	2,0%	3,4%	2,5%
Chimica, gomma	639.414	638.164	1.277.578	1,8%	3,0%	2,3%
Altre manifatturiere	1.103.377	505.534	1.608.912	3,1%	2,4%	2,9%
Gas, acqua, energia elettrica	93.509	21.564	115.073	0,3%	0,1%	0,2%
Costruzioni	3.074.816	430.949	3.505.765	8,7%	2,1%	6,2%
Commercio	4.523.207	2.655.630	7.178.837	12,8%	12,7%	12,8%
Alberghiero, ristorazione	189.103	391.084	580.187	0,5%	1,9%	1,0%
Trasporti e comunicazioni	5.161.534	1.553.272	6.714.806	14,6%	7,4%	11,9%
Cred, assic. e serv. alle Imp.	1.902.737	2.543.560	4.446.297	5,4%	12,1%	7,9%
Pubbl. Amministrazione	-	-	-	0,0%	0,0%	0,0%
Istruzione	15.654	78.368	94.022	0,0%	0,4%	0,2%
Sanità	139.681	346.753	486.434	0,4%	1,7%	0,9%
Altri servizi	159.528	470.180	629.708	0,5%	2,2%	1,1%
N.R.	720	-	720	0,0%	0,0%	0,0%
TOTALE	35.269.271	20.945.269	56.214.540	100,0%	100,0%	100,0%

Fonte: Regione Emilia-Romagna

ORE di ammortizzatori sociali in deroga approvate fino al 31 marzo 2012 – Mobilità

Ore di MOBILITA' in deroga approvate fino al 31 Marzo 2012 per settore economico e genere in Emilia-Romagna - Valori assoluti e percentuali

Settori economici	<i>Valori assoluti</i>			<i>Valori percentuali</i>		
	M	F	Totale	M	F	T
Agr. pesca, estrattive	5.760	-	5.760	0,4%	0,0%	0,2%
Prod. min. non metall.	29.760	38.400	68.160	2,3%	3,6%	2,9%
Meccanica	247.360	116.800	364.160	18,9%	10,9%	15,3%
Industria alimentare	10.240	27.200	37.440	0,8%	2,5%	1,6%
Industria tessile e abbigliamento	14.080	167.536	181.616	1,1%	15,6%	7,6%
Ind. Pelli, cuoio e calzature	4.160	30.720	34.880	0,3%	2,9%	1,5%
Legno, mobilio	47.040	30.080	77.120	3,6%	2,8%	3,2%
Carta, poligrafica	22.720	19.840	42.560	1,7%	1,9%	1,8%
Chimica, gomma	22.720	45.120	67.840	1,7%	4,2%	2,8%
Altre manifatturiere	15.680	20.480	36.160	1,2%	1,9%	1,5%
Gas, acqua, energia elettrica	8.960	4.800	13.760	0,7%	0,4%	0,6%
Costruzioni	93.120	13.120	106.240	7,1%	1,2%	4,5%
Commercio	123.840	130.240	254.080	9,5%	12,2%	10,7%
Alberghiero, ristorazione	11.520	16.320	27.840	0,9%	1,5%	1,2%
Trasporti e comunicazioni	571.040	256.160	827.200	43,6%	23,9%	34,7%
Cred, assic. e serv. alle Imp.	63.040	82.880	145.920	4,8%	7,7%	6,1%
Pubbl. Amministrazione	-	-	-	0,0%	0,0%	0,0%
Istruzione	1.920	8.000	9.920	0,1%	0,7%	0,4%
Sanità	1.920	3.840	5.760	0,1%	0,4%	0,2%
Altri servizi	1.280	22.720	24.000	0,1%	2,1%	1,0%
N.R.	13.440	37.440	50.880	1,0%	3,5%	2,1%
TOTALE	1.309.600	1.071.696	2.381.296	100,0%	100,0%	100,0%

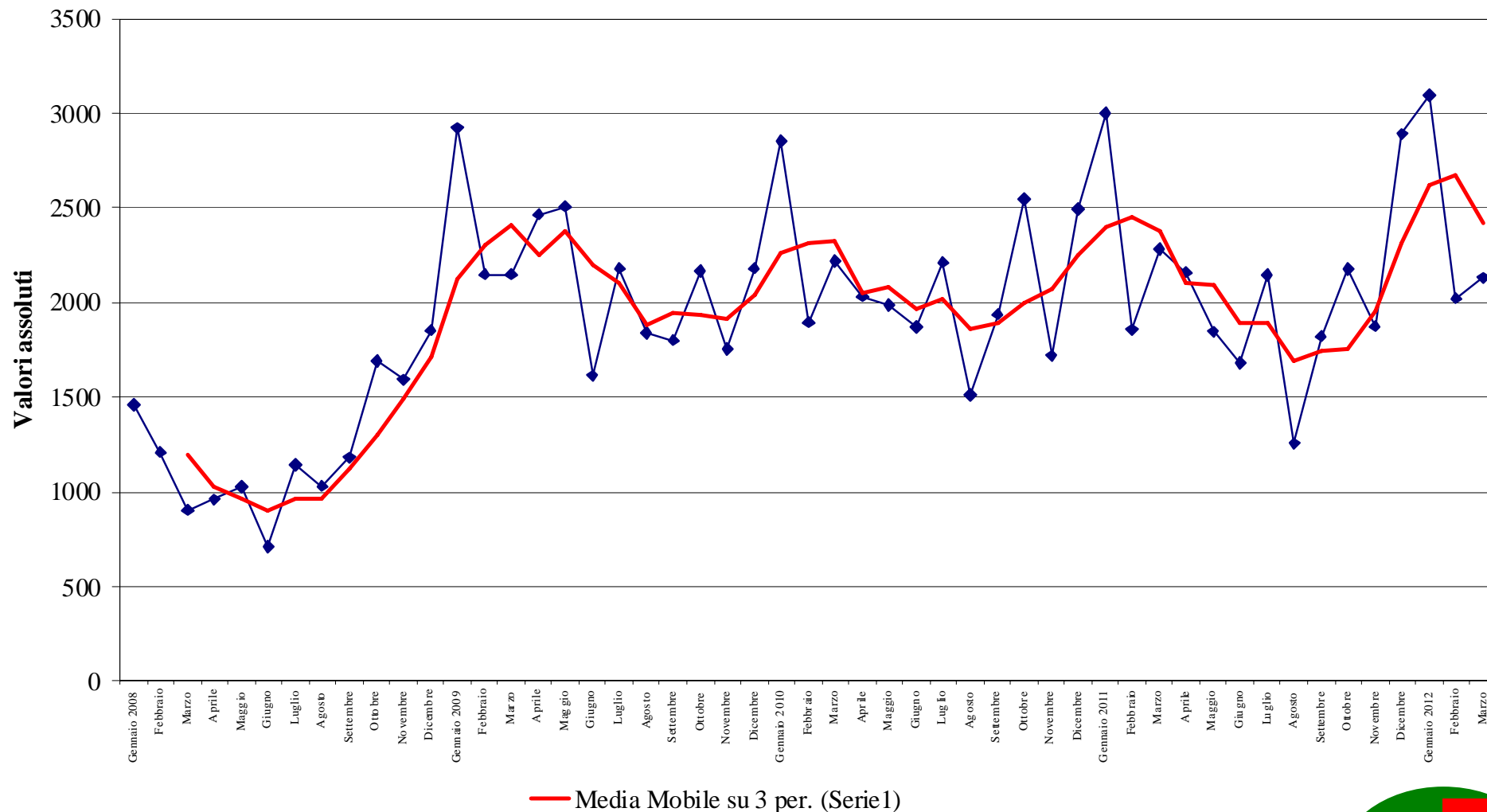
Fonte: Regione Emilia-Romagna

**Monitoraggio del processo amministrativo per il rilascio delle autorizzazioni alle imprese che presentano richiesta di accesso agli ammortizzatori in deroga.
Situazione a maggio 2012**

Domande per periodi 2012:	Presentate	Autorizzate	% autorizzate
Cassa integrazione ordinaria	2.365	1.926	81,4%
Cassa integrazione straordinaria	1.710	1.213	70,9%
Mobilità	500	293	58,6%
Totale	4.575	3.432	75,0%

Fonte: Regione Emilia-Romagna

Iscrizioni nelle liste di mobilità in Emilia-Romagna nel periodo gennaio 2008 - marzo 2012 (dati mensile e media mobile a 3 cifre)



Flusso di licenziati per esubero di personale iscritti nelle liste di Mobilità per classe di età, genere e tipo di intervento in Emilia-Romagna nel periodo Gennaio-Marzo 2012 e confronto con lo stesso periodo dell'anno 2011

(dati di flusso)

	Gen.-Mar. 2012			Gen.-Mar. 2011			
	L. 223/91	L. 236/93	Totale	L. 223/91	L. 236/93	Totale	
Maschi	<25	8	172	180	33	156	189
	25-29	43	321	364	69	296	365
	30-39	232	970	1.202	376	868	1.244
	40-49	345	906	1.251	456	830	1.286
	>50	506	671	1.177	546	482	1.028
	TOTALE	1.134	3.040	4.174	1.480	2.632	4.112
Femmine	<25	6	80	86	3	84	87
	25-29	21	235	256	38	205	243
	30-39	134	823	957	232	731	963
	40-49	189	845	1.034	295	698	993
	>50	241	503	744	324	417	741
	TOTALE	591	2.486	3.077	892	2.135	3.027
Totale	<25	14	252	266	36	240	276
	25-29	64	556	620	107	501	608
	30-39	366	1.793	2.159	608	1.599	2.207
	40-49	534	1.751	2.285	751	1.528	2.279
	>50	747	1.174	1.921	870	899	1.769
	TOTALE	1.725	5.526	7.251	2.372	4.767	7.139

Fonte: Regione Emilia-Romagna

**Licenziati per esubero di personale iscritti nelle liste di Mobilità per classe di età,
genere e tipo di intervento in Emilia-Romagna al 31/03/2012
Confronto con il 31/03/2011**

(dati di stock)

	al 31/03/2012			al 31/03/2011		
	L. 223/91	L. 236/93	Totale	L. 223/91	L. 236/93	Totale
<25	45	488	533	85	537	622
25-29	253	1.241	1.494	350	1.324	1.674
30-39	1.201	3.915	5.116	1.559	3.957	5.516
40-49	2.542	5.462	8.004	2.378	5.252	7.630
>50	5.322	5.571	10.893	4.514	4.742	9.256
TOTALE	9.363	16.677	26.040	8.886	15.812	24.698
<25	11	312	323	22	329	351
25-29	120	1.013	1.133	187	1.102	1.289
30-39	876	3.820	4.696	1.035	3.677	4.712
40-49	1.686	5.784	7.470	1.622	5.121	6.743
>50	3.139	4.851	7.990	2.822	4.172	6.994
TOTALE	5.832	15.780	21.612	5.688	14.401	20.089
<25	56	800	856	107	866	973
25-29	373	2.254	2.627	537	2.426	2.963
30-39	2.077	7.735	9.812	2.594	7.634	10.228
40-49	4.228	11.246	15.474	4.000	10.373	14.373
>50	8.461	10.422	18.883	7.336	8.914	16.250
TOTALE	15.195	32.457	47.652	14.574	30.213	44.787

Fonte: Regione Emilia-Romagna